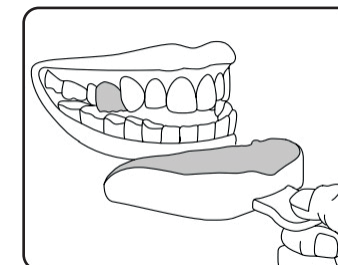
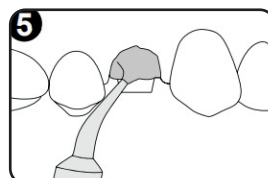
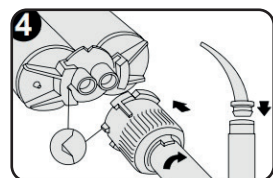
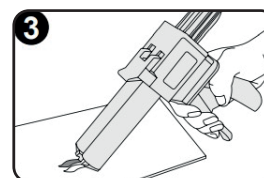
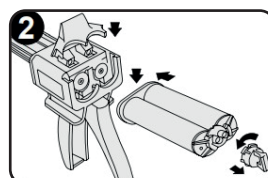
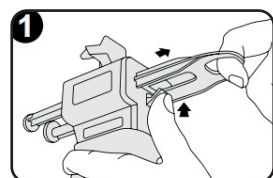
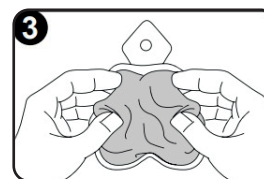
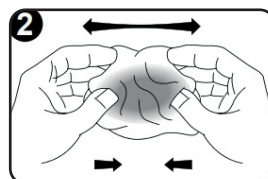
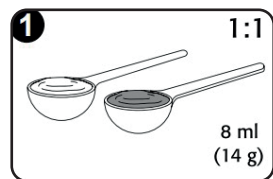


- (GB) Instruction for use**
- (DE) Gebrauchsanweisung**
- (FR) Mode d'emploi**
- (IT) Istruzioni per l'uso**
- (CZ) Návod k použití**
- (HU) Használati útmutató**
- (SE) Bruksanvisning**
- (NO) Bruksanvisning**
- (FI) Käyttöohje**
- (DA) Brugsanvisning**
- (EE) Kasutusjuhend**
- (LV) Lietošanas pamācība**
- (SI) Navodila za uporabo**
- (LIT) Naudojimo instrukcija**



Made in Germany

Medical Device/ Medizinprodukt/ Dispositif médical/ Dispositivo medico/
Zdravotnický prostředek/ Orvosi termék/ Medicinteknisk product/
Medisinsk utstyr/ Lääkinnällinen laite/ Medicinsk udstyr/ Meditsiinitoode/
Medicīnas ierīce/ Medicinski pripomoček/ Medicinos priemonė



Elastomeric precision impression material on vinyl polysiloxane basis, addition-curing.

Thank you for the confidence you have shown in our company. You have made the right decision with the Simplee Silic A impression system. Please always read these instructions for use through carefully before using the product! Simplee Silic A products are only intended for use in dental applications by correspondingly qualified professionals. The medical device must be employed responsibly and with due caution.

Product description

Simplee Silic A is an impression material which satisfies the highest demands. The putty-wash materials offer very high thixotropism, outstanding resilience and hydrophilic properties. All Simplee Silic A materials have a thermo-activating formulation which offers the user a variable processing time and thus the greatest processing comfort. The time in mouth ist patient-friendly as it always equally short. The system is rounded off by the highly contrasting colour system and the pleasant mild mint flavour.

Indication

Crowns and bridges, partial crowns, inlays, onlays, implants, transfer impressions, functional impressions.

Impression technique

- **Simplee Silic A putty/ putty soft:** Preliminary impression material for the putty-wash technique (2-step), situation impression.
- **Simplee Silic A medium/ light/ light fast:** wash material for putty-wash technique and double mixing technique.

Dosage/ processing (see also illustration)

Simplee Silic A putty materials for manual mixing applications

Remove the required amount of Simplee Silic A putty with the respective measuring spoon in a mass ration of 1:1 of the catalyst an base. Combine the two components, draw the putty out to form a small strand, then fold it together again and knead it with your fingertips. Repeat this process a few times until you achieve a homogeneous colour, but always complying with the minimum mixing time of 30 seconds. Close containers tightly immediately after use and do not interchange the lids and measuring spoons.

Simplee Silic A materials in 50ml safety cartridges

Insert the cartridge in the 1:1 mixing gun, remove the end cap and dispense material until material is flowing evenly from both openings. Now place the mixing tip (single-use) over the openings (ensure that the colour code of the end cap and mixing tip are identical) and ensure that it is positioned correctly. To close it, turn the tip 90° clockwise. If necessary,

use an intraoral tip (single-use). Operate the mixing gun again and dispense material in the desired amount. The used mixing tip remains on the cartridge and serves as a cap. Prior to the next use, remove the used mixing tip, check the opening for a plug that forms in isolated cases, clean if necessary and proceed as usual.

Impression procedure

When using a suitable tray adhesive, please follow the manufacturer's instructions for use. After inserting the tray with the Simplee Silic A materials into the patients mouth, press it into place briefly and then hold in place until fully cured. Always check the material intraorally to assess the degree of curing. When using the putty-wash technique (2-step), the first impression must be cleaned and dried in order to ensure cross-linking with the wash material.

Disinfection

The impressions can be disinfected with a 2% glutaraldehyde solution after removing the impression from the mouth, rinse it under running water for 15 seconds. Then disinfect the impression by immersing it in the disinfectant thoroughly. Observing the disinfectant manufacturer's specifications is essential. We recommend (aldehyde-free) products.

*Further information ca be found at www.dgzmk.de, and in *J.Prosthet.Dent.* 1999 may, 81 (5), 621.*

Electroplating

The impressions can be electroplated with copper or silver in standard baths.

Model fabrication

The impression can be poured after just 60 mins. There are no other time restrictions. All class 3 and 4 gypsums which comply with the requirements in ISO 6873, can be used. Undamaged impressions can be poured several times.

Working and safety instructions

The products described above must only be used in accordance with their instructions for use. The user has sole liability for any other use which contravenes these instructions for use.

- Close containers tightly immediately after use and do not interchange the lids and measuring spoons.
- Products marked „single use“ are intended for a single use. To avoid cross-contamination, disinfect cartridges and mixing guns before the next use, e.g., with wipes.
- Solutions used prior to impression taking, such as mouth rinses or retraction solutions, may interfere with the setting reaction and must be removed thoroughly.

- Contact between the material an certain types of gloves, e.g. latex gloves, should be avoided as the catalyst can be damaged. We recommended nitril/vinyl or PE-based gloves.
- Do not leave any impression material residues in the oral cavity.
- Avoid contact with clothing, as cross-linked silicones are chemically resistant and leave stains which cannot be removed.
- Do not use Simplee Silic A products with polyether, polysulphides or condensation-curing silicones.
- To prevent possible incompatibilities, do not combine Simplee Silic A with A-silicones from other manufacturers.
- Storage: store in a dry place at between 5°C and 27°C (41 °F and 80,6°F).
- Shelf life: See date printed on package/ label. Do not use after expiry date.
- Processing temperature: Room temperature beetween 18°C and 25°C (64,4°F to 77°F).

Contraindication

The product must not be used in patients with known allergies to flavourings or other ingredients (see safety data sheet or ask the manufacturer). This should be clarified before use!

Technical data and product features

Technical specifications	Simplee Silic A putty/ putty soft	Simplee Silic A medium	Simplee Silic A light/ light fast
Consistency/ EN ISO 4823	Kneadable/ Type 0	Medium-bodied/ Type 2	Light-bodied/ Type 3
Colour	Light green/ Blue	Lilac	Pink
Dosage (1:1)/ mixing time	30 sec.	Automatic	Automatic
Working time incl. mixing time*	Up to 2 min.	Up to 2 min.	Up to 2 min. / up to 1 min. (fast)
Time in mouth	> 2 min.	> 2 min.	> 2 min./ > 1 min (fast)
Total setting time	4 min.	4 min.	4 min. / 2 min. (fast)
Deformation under pressure (approx.)	2,0 %	2,0 %	3,0 %
Recovery from deformation (approx.)	99,4 %	99,6 %	99,6 %
Linear dimensional change (approx.)	0,20 %	0,13 %	0,16 %
Flavour	Mint	Mint	Mint

* At 23 °C/ 73,4 °F. The times sprecified in the table above are based on a relative humidity of 50 +/- 10%. As a general rule: higher temperatures accelerate setting and lower temperatures delay it.

Warnings

- **Eye contact:** Avoid contact with eyes. In case of contact, rinse eyes immediately with plenty of clean water and consult an ophtalmologist without delay.
- **Swallowing:** If swallowed, rinse out the mouth and drink plenty of water. Always contact a doctor.
- **Allergic reactions:** It is not possible to rule out allergic reactions in hypersensitive people. If acute allergic reactions should occur during the treatment, treatment with the product should be stopped immediately and a doctor should be consulted.

Should a serious incident occur unexpectedly in connection with this medical device, it must be reported to the manufacturer and the competent authority in your Member State.

Please also observe the warnings in the safety data sheet!

Information at www.simpleedental.com

Errors and omissions excepted.

Elastomeres Präzisionsabformmaterial auf Vinylpolysiloxan-Basis, additionsvernetzend.

Vielen Dank für Ihr entgegengebrachtes Vertrauen. Mit dem Simplee Silic A Abformsystem haben Sie die richtige Entscheidung getroffen. Lesen Sie vor der Anwendung diese Gebrauchsanweisung unbedingt sorgfältig durch! Simplee Silic A Abformprodukte sind ausschließlich für den zahnärztlichen Gebrauch durch das Fachpersonal bestimmt. Ein verantwortliches und behutsames Arbeiten mit dem Medizinprodukt wird vorausgesetzt.

Produktbeschreibung

Simplee Silic A ist ein Abformmaterial für höchste Ansprüche. Die Korrekturmateriale bieten eine sehr hohe Thixotropie, ein ausgezeichnetes Rückstellvermögen sowie hydrophile Eigenschaften. Alle Simplee Silic A-Materiale verfügen über eine thermo-aktivierende Formulierung, die dem Anwender eine variable Bearbeitungszeit und somit höchsten Verarbeitungskomfort bietet. Die Mundverweildauer ist patientenfreundlich, da sie immer gleichbleibend kurz ist. Das kontrastreiche Farbsystem sowie der angenehm leichte Minzgeschmack runden das System ab.

Indikation

Kronen und Brücken, Teilkronen, Inlays, Onlays, Implantate, Transferabformungen, Funktionsabformungen

Abformtechnik

- **Simplee Silic A putty/putty soft:** Vorabformmaterial für die Korrekturabformung (2-step), Situationsabformung.
- **Simplee Silic A medium/light/light fast:** Korrekturmateriale für Korrekturabformung und Doppelmischtechnik

Dosierung/ Verarbeitung (siehe auch Abbildungen)

Simplee Silic A putty-Material für manuelles Anmischen

Benötigte Menge Simplee Silic A putty mit dem jeweiligen Messlöffel im 1:1 Massenverhältnis Katalysator und Base entnehmen. Beide Komponenten zusammenführen, die Masse zu einem kleinen Strang auseinanderziehen, wieder zusammenfallen und mit den Fingerspritzen durchkneten. Diesen Vorgang mehrmals wiederholen, bis ein homogener Farbton erzielt ist, jedoch mindestens 30 Sekunden Anmischzeit einhalten. **Dosen sofort nach Gebrauch wieder fest verschließen, Deckel und Dosierlöffel nicht vertauschen.**

Simplee Silic A in 50 ml Sicherheitskartuschen

Die Kartusche in die 1:1 Mischpistole einlegen, Verschlusskappe entfernen und Material solange auspressen, bis aus beiden Öffnungen gleichmäßig Material fließt. Setzen Sie nun den Mixing Tip (single-use) (auf identischen Farbcode bei Verschlusskappe und Mixing Tip achten) auf die Austrittsöffnungen, achten Sie auf korrekten Sitz. Zum Verschluss drehen Sie den Tip um 90° um Uhrzeigersinn.

Bei Bedarf einen Intra-Oral-Tip (single-use) verwenden. Betätigen sie die Mischpistole erneut und bringen sie Material in gewünschter Menge aus. Der gebrauchte Mixing Tip bleibt auf der Kartusche und dient als Verschluss. Vor der nächsten Anwendung gebrauchten Mixing Tip entfernen, Austrittsöffnungen auf eine in sehr seltenen Fällen entstandene Propfenbildung kontrollieren, ggf. säubern und wie gewohnt fortfahren.

Abformung

Bei Verwendung eines geeigneten Löffel-Adhäsives beachten Sie bitte die Gebrauchshinweise des jeweiligen Herstellers. Den mit Simplee Silic A-Materialien beschickten Löffel nach Einbringen in den Mund kurz andrücken und anschließend bis zur vollständigen Aushärtung in situ halten. Zur Prüfung des Aushärtungsgrades immer Material im Mund prüfen. Bei der Korrekturabformung (2-step) ist die Erstabformung unbedingt zu reinigen und zu trocknen, um eine Vernetzung mit dem Korrekturmateriale sicherzustellen.

Desinfektion

Die Abformungen können mit 2%-iger Glutardialdehyd-Lösung desinfiziert werden. Nach Mundentnahme den Abdruck für 15 Sekunden unter fließend Wasser spülen. Anschließend den Abdruck durch gründliches Eintauchen im Desinfektionsmittel desinfizieren. Unbedingt die Angabe des Desinfektionsmittel-Herstellers beachten. Wir empfehlen aldehydfreie Produkte.

Weitere Informationen finden Sie unter www.dgzmk.de, oder *J.Prosthet.Dent.* 1999 May, 81 (5); 621.

Galvanisierung

Die Abformungen können in üblichen Bädern galvanisch verkupfert oder versilbert werden.

Modellherstellung

Ausgießen der Abformung ist bereits nach 60 Minuten möglich. Es bestehen keine weiteren zeitlichen Restriktionen. Alle Gipse der Typenklasse 3 und 4, die den Anforderungen der ISO 6873 entsprechen, können verwendet werden. Unbeschädigte Abformungen können mehrfach ausgegossen werden.

Arbeits- und Sicherheitshinweise

Die oben genannten Produkte dürfen nur gemäß der vorgegebenen Gebrauchsanweisung angewendet werden. Jede andere Verwendung, die nicht mit dieser Gebrauchsanweisung übereinstimmt, unterliegt der alleinigen Haftung des Verwenders.

- Dosen sofort nach Gebrauch wieder fest verschließen, Deckel und Dosierlöffel nicht vertauschen.

- Mit „single-use“ gekennzeichnete Produkte sind zum einmaligen Gebrauch bestimmt. Um Kreuzkontaminationen zu vermeiden, Kartuschen und Mischpistolen vor nächster Verwendung desinfizieren, z.B. mit Desinfektionstüchern.
- Vor der Abformung angewendete Lösungen, wie z.B. Mundspüllösungen oder Retraktionslösungen können die Abbindereaktion stören und sind gründlich zu entfernen.
- Kontakt des Materials mit bestimmten Handschuhtypen, z.B. Latexhandschuhen, ist zu vermeiden, da der Katalysator beschädigt werden kann. Wir empfehlen Nitril-/ Vinylhandschuhe oder Handschuhe auf PE-Basis.
- Keine Rückstände des Abformmaterials in der Mundhöhle belassen.
- Kontakt mit Kleidungsstücken vermeiden, da vernetzte Silikon chemisch beständig sind und nicht entfernbare Flecken bilden.
- Simplee Silic A nicht zusammen mit Polyether, Polysulfiden oder kondensationsvernetzenden Silikon verwenden.
- Um evtl. Unverträglichkeiten vorzubeugen, Simplee Silic A nicht mit A-Silikon anderer Hersteller kombinieren.
- Lagerung: Zwischen 5°C und 27°C (41°F und 80,6°F) trocken lagern.
- Haltbarkeit: siehe Packungsaufdruck/ Etikett. Nach Ablauf des Haltbarkeitsdatums nicht verwenden.
- Verarbeitungstemperatur: Bei Raumtemperatur zwischen 18°C und 25°C (54,4°F – 77°F).

Kontraindikation

Das Produkt darf nicht bei Patienten mit bekannten Allergien auf Aromastoffe oder andere Inhaltsstoffe (siehe Sicherheitsdatenblatt oder beim Hersteller erfragen) angewendet werden. Dies sollte vor der Anwendung abgeklärt werden!

Warnhinweise

- **Bei Augenkontakt:** Augenkontakt vermeiden, ggf. Augen sofort mit viel klarem Wasser spülen und unverzüglich einen Augenarzt aufsuchen.
- **Bei Verschlucken:** Nach Verschlucken Mund ausspülen und reichlich Wasser nachtrinken. Unbedingt einen Arzt kontaktieren.
- **Allergische Reaktionen:** Bei empfindlichen Personen können allergische Reaktionen nicht ausgeschlossen werden. Sollten während der Behandlung akute allergische Reaktionen auftreten, ist die Behandlung mit dem Produkt sofort einzustellen und ein Arzt zu kontaktieren.

Sollten im Zusammenhang mit diesem Medizinprodukt unerwarteter Weise ein schwerwiegender Vorfall auftreten, dann ist dies dem Hersteller und der zuständigen Behörde Ihres Mitgliedstaates zu melden.

Beachten Sie bitte auch die Warnhinweise im Sicherheitsdatenblatt!

Infos unter www.simpleedental.com
Irrtümer und Änderung vorbehalten.

Technische Daten und Produkteigenschaften

Technische Spezifikation	Simplee Silic A putty/putty soft	Simplee Silic A medium	Simplee Silic A light/light fast
Konsistenz/ EN ISO 4823	Knetbar/ Type 0	Mittel-fließend/ Type 2	Leicht-fließend/ Type 3
Farbe	Hellgrün/ Blau	Lila	Pink
Dosierung (1:1)/ Mischzeit	30 sec.	Automatisch	Automatisch
Verarbeitungszeit inkl. Mischzeit*	bis 2 min.	bis 2 min.	bis 2 min. / bis 1 min. (fast)
Mundverweildauer	> 2 min.	> 2 min.	> 2 min./ > 1 min (fast)
Gesamtabbindezeit	4 min.	4 min.	4 min. / 2 min. (fast)
Verformung unter Druck (ca.)	2,0 %	2,0 %	3,0 %
Rückstellung nach Verformung (ca.)	99,4 %	99,6 %	99,6 %
Lineare Maßänderung (ca.)	0,20 %	0,13 %	0,16 %
Geschmack	Minze	Minze	Minze

* Bei 23°C/ 73,4°F. Die Zeitangaben in der obigen Tabelle beziehen sich auf eine relative Feuchte von 50 +/- 10%. Allgemein gilt: Höhere Temperaturen beschleunigen, niedrigere Temperaturen verzögern die Abbindung.

Matériau d'empreinte élastomère de précision à base de vinyle polysiloxane, polymérisant par addition.

Nous vous remercions pour la confiance que vous nous témoignez. Avec le système d'empreinte Simplee Silic A, vous avez fait le bon choix. Nous vous conseillons toutefois de lire attentivement le présent mode d'emploi avant de commencer votre travail. Les produits Simplee Silic A sont destinés exclusivement à un usage dentaire et réservés à un personnel qualifié et impliquent un emploi responsable et prudent du dispositif médical.

Description du produit

Simplee Silic A est un matériau d'empreinte répondant aux exigences les plus haut placées. Les matériaux de correction présentent une thixotropie très élevée, une excellente reprise élastique et de très bonnes propriétés hydrophiles. Tous les matériaux Simplee Silic A sont dotés d'une formule thermoactive qui offre à l'utilisateur un temps de travail variable et, donc, un confort d'application maximum. La durée de prise en bouche, toujours brève, est agréable pour le patient. Le système de couleurs riche en contraste et le goût de menthe, discret et agréable, donnent au système sa touche finale.

Indications

Couronnes et bridges, couronnes partielles, inlays, onlays, implants, empreintes de transfert, empreintes fonctionnelles

Technique de prise d'empreinte

- **Simplee Silic A putty/ putty soft:** matériau d'empreinte préliminaire pour empreinte de correction (en 2 temps), empreinte anatomique.
- **Simplee Silic A medium/ light/ light fast:** matériau de correction pour empreinte de correction et double mélange.

Dosage / Mise en œuvre (voir illustration)

Simplee Silic A putty pour mélange manuel

Prélever la quantité requise de Simplee Silic A putty avec la cuillère-doseuse correspondante, le rapport de masse catalyseur-base devant être 1/1. Mélanger les deux composants et les étirer pour former un petit boudin, replier ce dernier et pétrir du bout des doigts. Répéter plusieurs fois cette opération jusqu'à ce que le produit présente une couleur homogène ; respecter toutefois un temps de mélange de 30 s au moins. **Bien refermer immédiatement les pots après emploi, ne pas intervertir les couvercles ni les cuillères-doseuses.**

Matériaux Simplee Silic A en cartouches de sécurité de 50 ml

Placer la cartouche dans le pistolet mélangeur 1/1, retirer le bouchon et appuyer pour faire sortir le matériau de façon homogène des deux orifices. Poser alors l'embout mélangeur (à usage unique) sur les orifices de sortie (veiller à ce que le bouchon et l'embout mélangeur aient le même code couleur) en veillant à sa bonne position. Pour fermer, tourner l'embout

de 90° dans le sens des aiguilles d'une montre. Utiliser au besoin un embout intra-buccal (à usage unique). Actionner le pistolet mélangeur à nouveau et extraire la quantité voulue de matériau. L'embout mélangeur utilisé reste sur la cartouche et sert de bouchon. Retirer avant un nouvel emploi l'embout mélangeur utilisé, s'assurer que les orifices de sortie ne sont pas bouchés (ce qui peut arriver dans de très rares cas), les nettoyer au besoin, puis poursuivre de la manière habituelle.

Prise d'empreinte

Si vous utilisez un adhésif pour porte-empreinte approprié, respectez les instructions du fabricant du produit. Mettre le porte-empreinte rempli de Simplee Silic A dans la bouche du patient, appuyer brièvement dessus, puis le laisser in situ jusqu'au durcissement complet. Toujours vérifier en bouche le degré de durcissement du matériau. Pour une empreinte de correction (en 2 temps), commencer impérativement par nettoyer et sécher la première empreinte afin de garantir une réticulation sûre avec le matériau de correction.

Désinfection

Il est possible de désinfecter les empreintes avec une solution à 2 % de glutaraldéhyde. Rincer l'empreinte sous l'eau courante pendant 15 secondes après l'avoir ressortie de la bouche, puis la désinfecter en l'immergeant soigneusement dans le produit désinfectant. Ce faisant, respecter impérativement les instructions du fabricant du produit désinfectant. Nous recommandons les produits sans aldehyde.

Pour plus d'informations à ce sujet, consulter le site www.dgzmk.de ou le mensuel J. Prosth. Dent. 1999 May, 81(5), 621.

Galvanoplastie

Les empreintes peuvent être revêtues de cuivre ou d'argent par procédé galvanique dans des bains ordinaires.

Fabrication d'un modèle

La coulée de l'empreinte est possible au bout de 60 minutes seulement. Il n'existe aucune autre contrainte de temps à respecter. On peut utiliser tous les plâtres des types 3 et 4 conformes aux exigences de la norme ISO 6873. Des empreintes intactes peuvent être coulées plusieurs fois.

Instructions de travail et consignes de sécurité

Respecter impérativement les instructions stipulées dans le mode d'emploi des produits mentionnés plus haut. Dans le cas contraire, l'utilisateur en assume l'entière responsabilité.

- Bien refermer immédiatement les pots après emploi, ne pas intervertir les couvercles ni les cuillères-doseuses.
- Les dispositifs spécifiés comme étant à usage unique (single-use) ne doivent être utilisés qu'une seule fois. Désinfecter les cartouches et les pistolets mélangeurs avant un nouvel emploi, par exemple avec des lingettes, afin d'exclure toute contamination croisée.

- Éliminer soigneusement des solutions utilisées avant la prise d'empreinte, par ex. des solutions pour bain de bouche ou des solutions pour rétraction susceptibles de perturber le processus de durcissement.
- Éviter que le matériau entre en contact avec certains types de gants, par ex. des gants en latex, pour ne pas détériorer le catalyseur. Nous recommandons des gants en nitrile ou en vinyle ou encore des gants à base de PE.
- Ne pas laisser de résidus de matériau d'empreinte dans la bouche.
- Éviter tout contact avec les vêtements, les silicones réticulés étant chimiquement stables et laissant des taches indélébiles.
- Ne pas utiliser les produits Simplee Silic A avec des polyéthères, des polysulfures ou des silicones par addition.
- Ne pas associer les produits Simplee Silic A avec des silicones A d'autres fabricants afin d'éviter toute incompatibilité éventuelle.
- Stockage: stocker dans un endroit sec entre 5 °C et 27 °C (41 °F et 80,6 °F).
- Durée de conservation: voir date imprimée sur l'emballage/ étiquette. Ne pas utiliser après la date limite d'utilisation.
- Température de mise en œuvre: à température ambiante entre 18 °C et 25 °C (64,4 °F et 77 °F).

Contre-indication

Le produit ne doit pas être utilisé chez des patients souffrant d'allergies avérées aux substances aromatiques ou autres composants (se référer à la fiche de données de sécurité ou se renseigner auprès du fabricant). La question devrait être réglée avec le patient avant emploi.

Avertissements

- **En cas de contact avec les yeux:** éviter tout contact avec les yeux. En cas de contact accidentel, rincer les yeux immédiatement avec beaucoup d'eau claire et consulter sans attendre un ophtalmologiste.
- **En cas d'ingestion:** en cas d'ingestion, rincer la bouche et boire beaucoup d'eau. Consulter impérativement un médecin.
- **Réactions allergiques:** des réactions allergiques ne peuvent être entièrement exclues chez certaines personnes sensibles. Interrompre immédiatement le traitement avec le produit si des réactions allergiques aiguës devaient survenir pendant le traitement et consulter un médecin.

Si, contre toute attente, un incident grave devait se produire en liaison avec le dispositif médical, en informer le fabricant et les autorités compétentes de votre pays membre.

Prière de respecter également les avertissements stipulés dans la fiche de données de sécurité.

Informations: www.simpleedental.com

Sous réserve d'erreurs et de modification.

Caractéristiques techniques et propriétés du produit

Spécifications techniques	Simplee Silic A putty/ putty soft	Simplee Silic A medium	Simplee Silic A light/ light fast
Consistance/ EN ISO 4823	Malléable/ Type 0	Viscosité moyenne/ Type 2	Faible viscosité/ Type 3
Couleur	Vert clair/ bleu	Violet	Rose
Dosage (1:1)/ Temps de mélange	30 sec.	Automatique	Automatique
Temps de travail, y compris de mélange*	Jusqu'à 2 min.	Jusqu'à 2 min.	Jusqu'à 2 min. / Jusqu'à 1 min. (fast)
Durée de prise en bouche	> 2 min.	> 2 min.	> 2 min. / > 1 min (fast)
Temps de prise totale	4 min.	4 min.	4 min. / 2 min. (fast)
Déformation sous pression (approx.)	2,0 %	2,0 %	3,0 %
Reprise élastique après déformation (approx.)	99,4 %	99,6 %	99,6 %
Variation dimensionnelle linéaire (approx.)	0,20 %	0,13 %	0,16 %
Goût	Menthe	Menthe	Menthe

* À 23°C/ 73,4 °F. Les temps indiqués dans le tableau ci-dessus se rapportent à une humidité relative de 50 +/- 10%. Règle générale: des températures supérieures accélèrent le processus de durcissement, des températures inférieures le ralentissent.

Materiale per impronte di precisione in elastomero a base di polivinilsilossano, reticolante per addizione
Grazie per la fiducia accordataci. Avete preso la decisione giusta scegliendo il sistema per impronte Simplee Silic A. Leggete attentamente le presenti istruzioni per l'uso prima dell'impiego! I prodotti Simplee Silic A sono destinati esclusivamente all'uso odontoiatrico da parte di personale specializzato. Si presuppone un utilizzo responsabile e prudente del presente dispositivo medico.

Descrizione del prodotto

Simplee Silic A è un materiale per impronte che soddisfa i requisiti più elevati. I materiali di correzione offrono una fisotropia molto elevata, un eccellente recupero elastico e proprietà idrofile. Tutti i materiali Simplee Silic A presentano la formula termoattivante che offre all'utilizzatore un tempo di lavorazione variabile e quindi il massimo comfort di lavorazione. Il tempo di permanenza in bocca risulta piacevole per il paziente perché rimane sempre costantemente breve. Il sistema di colori ad alto contrasto e il sapore piacevolmente delicato di menta conferiscono il tocco finale al sistema.

Indicazioni

Corone e ponti, corone parziali, inlay, onlay, impianti, impronte di transfer, impronte funzionali

Tecnica di modellazione

- **Simplee Silic A putty/ putty soft:** materiale da impronta preliminare per impronta di correzione (2step [in 2 fasi]); riproduzione della situazione attuale
- **Simplee Silic A medium/ light/ light fast:** materiale di correzione per impronte di correzione e tecnica a miscelazione doppia

Dosaggio / lavorazione (vedere anche figura)

Materiali Simplee Silic A putty per miscelazione manuale

Prelevare la quantità necessaria di Simplee Silic A putty con l'apposito cucchiaino dosatore in rapporto di miscelazione 1:1 tra catalizzatore e base. Unire entrambi i componenti, lavorare la massa fino a formare un piccolo cordone, ripiegarlo e impastare nuovamente con la punta delle dita. Ripetere questa procedura più volte fino a ottenere una tonalità di colore omogenea, rispettando tuttavia almeno 30 secondi di tempo di miscelazione. Richiudere saldamente le scatole immediatamente dopo l'uso, non scambiare coperchi e cucchiaini dosatori.

Materiali Simplee Silic A in cartucce di sicurezza da 50 ml

Inserire la cartuccia nella pistola di miscelazione 1:1, togliere il cappuccio di chiusura e spremere il materiale fino a ottenere un flusso omogeneo dalle due aperture. Inserire ora il Mixing Tip (single-use) (fare attenzione che il codice colore su cappuccio e Mixing Tip sia lo stesso) sulle aperture d'uscita, avendo cura che sia posizionato nel modo corretto. Per

chiudere, ruotare il Mixing Tip di 90° in senso orario. Eventualmente, utilizzare un puntale intraorale Intra-Oral-Tip (single-use). Azionare nuovamente la pistola di miscelazione ed estrarre la quantità di materiale desiderata. Il Mixing Tip utilizzato rimane sulla cartuccia e funge da chiusura. Prima dell'utilizzo successivo, rimuovere il Mixing Tip usato, controllare sempre che le aperture d'uscita non siano ostruite (in casi molto rari può accadere), eventualmente pulirle e procedere come al solito.

Presenza di impronta

Quando si utilizza un adesivo per portaimpronta adatto, rispettare le indicazioni per l'uso del relativo fabbricante. Dopo aver posizionato nel cavo orale del paziente il portaimpronta rivestito con i materiali Simplee Silic A, premerlo brevemente e mantenerlo in posizione sino al completo indurimento. Per verificare il grado di indurimento controllare sempre la consistenza del materiale nella bocca. In caso di presa di un'impronta di correzione (2-step) è necessario pulire e asciugare la prima impronta per assicurare una reticolazione con il materiale di correzione.

Disinfezione

Le impronte possono essere disinfettate con una soluzione di glutardialdeide al 2%. Dopo il prelievo dalla bocca, risciacquare l'impronta sotto acqua corrente per 15 secondi. Infine, disinfettare l'impronta immergendola con cura nel disinfettante. Rispettare tassativamente le indicazioni del fabbricante del disinfettante. Consigliamo i prodotti privy di aldeidi.

Ulteriori informazioni sono disponibili sul sito www.dgzmk.de, o in J. Prosthet. Dent. 1999 May, 81(5), 621.

Galvanizzazione

Le impronte possono essere ramate o argentate galvanicamente con bagni tradizionali.

Fabbricazione dei modelli

L'impronta può essere colata già dopo 60 min. Non sono riportate ulteriori restrizioni in termini di tempo. Possono essere utilizzati tutti i gessi di classe 3 e 4 che soddisfano i requisiti della norma ISO 6873. Le impronte non danneggiate possono essere sottoposte a colatura più volte.

Avvertenze di lavoro e di sicurezza

I prodotti sopra indicati possono essere utilizzati solo conformemente alle istruzioni per l'uso specificate. Qualsiasi altro utilizzo non conforme alle presenti istruzioni per l'uso è di esclusiva responsabilità dell'utilizzatore.

- Richiudere saldamente scatole e tubetti immediatamente dopo l'uso, non scambiare coperchi e cucchiaini dosatori.
- La dicitura „single-use“ indica prodotti monouso, ossia destinati a un unico utilizzo. Per evitare contaminazioni incrociate, disinfettare le cartucce e le pistole di miscelazione prima dell'uso successive, ad es. con salviette.

- Le soluzioni utilizzate prima della presa dell'impronta, ad es. soluzioni per il risciacquo della bocca o per la retrazione, possono influire sulla reazione della presa e devono essere rimosse accuratamente.
- È necessario evitare il contatto tra materiale e determinati tipi di guanti, ad es. con i guanti in lattice, poiché ciò può causare danni al catalizzatore. Consigliamo l'utilizzo di guanti in nitrile/vinile o guanti a base di PE.
- Non lasciare residui di materiale per impronte nella cavità orale.
- Evitare il contatto con indumenti, in quanto i siliconi reticolati sono resistenti alle sostanze chimiche e producono macchie non rimosibili.
- Non utilizzare i prodotti Simplee Silic A con polietere, polisolfuri o siliconi reticolanti per condensazione.
- Per prevenire eventuali intolleranze, non combinare i prodotti Simplee Silic A con siliconi A di altri fabbricanti.
- Conservazione: conservare in ambiente asciutto con temperatura compresa fra 5 °C e 27 °C (41 °F e 80,6 °F).
- vedere la stampa impressa sulla confezione / l'etichetta. Non utilizzare dopo che la data di scadenza è stata superata.
- Temperatura di lavorazione: a temperatura ambiente tra 18 °C e 25 °C (64,4 °F - 77 °F).

Controindicazioni

Il prodotto non deve essere utilizzato su pazienti con allergie note agli aromi o ad altri ingredienti (vedere la scheda di sicurezza o chiedere al fabbricante). Ciò deve essere accertato prima dell'utilizzo!

Avvertenze

- **In caso di contatto con gli occhi:** evitare il contatto con gli occhi, eventualmente lavare immediatamente gli occhi con abbondante acqua pura e rivolgersi subito a un oculista.
- **In caso di ingestione:** dopo l'ingestione sciacquare la bocca e bere abbondante acqua. È essenziale contattare un medico.
- **Reazioni allergiche:** nelle persone particolarmente sensibili non possono essere escluse reazioni allergiche. Se durante il trattamento si dovessero manifestare reazioni allergiche acute, è necessario sospendere immediatamente il trattamento con il prodotto e contattare un medico.

Qualora dovessero manifestarsi inaspettatamente eventuali incidenti gravi in relazione a questo dispositivo medico, è necessario informare il fabbricante e l'autorità competente dello Stato membro di appartenenza.

Si prega di rispettare anche le avvertenze riportate nella scheda di sicurezza!

Informazioni su www.simpleedental.com

Con riserva di errori o variazioni.

Dati tecnici e caratteristiche del prodotto

Specifiche tecniche	Simplee Silic A putty/ putty soft	Simplee Silic A medium	Simplee Silic A light/ light fast
Consistenza/ EN ISO 4823	Medellabile/ Tipo 0	Media scorrevolezza/ Tipo 2	Facile scorrevolezza/ Tipo 3
Colore	Verde chiaro/ Blu	Viola	Rosa
Dosaggio (1:1)/ Tempo di miscelazione	30 sec.	Automatico	Automatico
Tempo di lavorazione incl. tempo di miscelazione*	Fino a 2 min.	Fino a 2 min.	Fino a 2 min. / Fino a 1 min. (fast)
Tempo di permanenza in bocca	> 2 min.	> 2 min.	> 2 min. / > 1 min (fast)
Tempo di presa complessivo	4 min.	4 min.	4 min. / 2 min. (fast)
Deformazione sotto pressione (ca.)	2,0 %	2,0 %	3,0 %
Recupero elastico dopo la deformazione (ca.)	99,4 %	99,6 %	99,6 %
Variazione dimensionale lineare (ca.)	0,20 %	0,13 %	0,16 %
Sapore	Menta	Menta	Menta

* A 23°C / 73,4 °F; i dati relativi ai tempi forniti nella tabella sopra riporta sono riferiti a un'umidità relativa del 50 +/- 10%. In generale vale quanto segue: temperature più elevate accelerano la presa, temperature più basse la rallentano.

Elastomerový materiál pro přesné otiskování na bázi vinylypolysiloxanu, adičně zesílující.

Mnohokrát Vám děkujeme za projevenou důvěru. Zvolením otiskovacího systému Simplee Silic A jste udělali správné rozhodnutí. Před použitím si bezpodmínečně pečlivě přečtěte tento návod k použití! Produkty Simplee Silic A jsou určeny výhradně pro stomatologické použití odbornými pracovníky. Předpokladem je odpovědná a pečlivá práce s tímto zdravotnickým prostředkem.

Popis produktu

Simplee Silic A je otiskovací materiál pro nejvyšší nároky. Korekční materiály nabízejí velmi vysokou tixotropii, vynikající elastické zotavení a hydrofilní vlastnosti. Všechny materiály Simplee Silic A mají termoaktivní složení, které uživateli nabízí variabilní dobu zpracování, a tím maximální komfort při zpracování. Doba tuhnutí v ústech je příznivá pro pacienty, protože je vždy konstantně krátká. Tento systém doplňují vysoce kontrastní barevný systém a příjemně lehká máťová vůně.

Indikace

Korunky a můstky, částečné korunky, inleje, onleje, implantáty, přenosové otisky, funkční otisky

Technika otiskování

- Simplee Silic A putty/ putty soft: Předotiskovací materiál pro korekční otisky (2krokové), situační otisky.
- Simplee Silic A medium/ light/ light fast: Korekční materiál pro korekční otisky a techniku dvojího míchání.

Dávkování/zpracování (viz také vyobrazení)

Materiály Simplee Silic A putty pro ruční namíchání

Příslušnou odměrkou odeberte potřebné množství materiálu Simplee Silic A putty v hmotnostním poměru 1 : 1 (katalyzátor a báze). Spojte obě komponenty, hmotu roztáhněte do malého proužku, opět složte a konečky prstů prohněťte. Tento postup několikrát opakujte, dokud nedosáhnete homogenního barevného odsínu, dodržujte však dobu mísení minimálně 30 sekund. **Dózy po použití ihned znovu pevně uzavřete.** Dávejte pozor, abyste nezaměnili víčka a dávkovací odměrky.

Materiály Simplee Silic A v 50ml bezpečnostních kartuších

Vložte kartuši do mísicí pistole s dávkováním 1 : 1, sejměte uzavírací víčko a materiál vytlačujte tak dlouho, dokud z obou otvorů nevytéká materiál stejnoměrně. Nyní nasadte mísicí špičku (jednorázová) (dávejte pozor na identický barevný kód u uzavíracího víčka a mísicí špičky) na výstupní otvory, dbejte na správné usazení. Pro uzavření otočte špičku o 90° ve směru hodinových ručiček. V případě potřeby použijte intraorální špičku (jednorázová). Znovu použijte mísicí pistol a vytlačte

požadované množství materiálu. Použitá mísicí špička zůstává na kartuši a slouží jako uzávěr. Před další aplikací odstraňte použitou mísicí špičku, zkontrolujte výstupní otvory, kde ve velmi vzácných případech může vzniknout „zátka“, případně je vyčistěte a pokračujte jako obvykle.

Otisk

Při použití vhodného adheziva na potažení lžice dodržujte prosím návod k použití od příslušného výrobce. Lžici, na kterou jsou naneseny materiály Simplee Silic A, po vložení do úst krátce přitlačte a pak udržujte in situ až do úplného zatuhnutí. Při ověřování stupně ztuhnutí materiál kontrolujte vždy v ústech. V případě korekčních otisků (2krokových) se musí první otisk bezpodmínečně očistit a osušit, aby se zajistilo provázání s korekčním materiálem.

Dezinfekce

Otisky lze dezinfikovat 2% roztokem glutardialdehydu. Po vyjmutí z úst otisk po dobu 15 sekund oplachujte pod tekoucí vodou. Pak otisk dezinfikujte důkladným ponořením do dezinfekčního prostředku. Doporučujeme bezaldehydové produkty. Bezpodmínečně dodržujte pokyny výrobce dezinfekčního prostředku.

Další informace najdete na adrese www.dgzmk.de nebo v *J. Prosthet. Dent.* květen 1999, 81(5), 621.

Galvanizace

Otisky lze galvanicky pomědit nebo postříbřit v obvyklých lázních.

Zhotovení modelu

Vylití otisku je možné již po 60 minutách. Žádná další časová omezení neexistují. Lze použít všechny sádry typové třídy 3 a 4, které splňují požadavky normy ISO 6873. Nepoškozené otisky lze vylévat několikrát.

Pracovní a bezpečnostní pokyny

Výše uvedené produkty se smí používat pouze podle daného návodu k použití. Za jakékoli jiné použití, které není v souladu s tímto návodem, odpovídá výhradně uživatel.

- Dózy a tuby po použití ihned znovu pevně uzavřete. Dávejte pozor, abyste nezaměnili víčka a dávkovací odměrky.
- Produkty označené slovy „single-use“ jsou určeny k jednorázovému použití. Aby se zabránilo křížovým kontaminacím, musí se kartuše a mísicí pistole před dalším použitím vydezinfikovat, např. utěrkami.
- Roztoky použité před otiskováním, například roztoky na výplach úst nebo retrakční roztoky, mohou narušovat proces tuhnutí a musí se pečlivě odstranit.

- Je třeba zabránit kontaktu materiálu s určitými typy rukavic, např. s latexovými rukavicemi, protože se může poškodit katalyzátor. Doporučujeme nitrilové/vinylové rukavice nebo rukavice na bázi PE.
- Neponechávejte v ústní dutině žádné zbytky otiskovacího materiálu.
- Zabraňte styku s oděvem, protože provázané silikony jsou chemicky odolné a zanechávají neodstranitelné skvrny.
- Produkty Simplee Silic A nepoužívejte společně s polyetherem, polysulfidy ani kondenzačně provázanými silikony.
- Aby se předešlo případným nekompatibilitám, nekombinujte Simplee Silic A s A-silikony jiných výrobců.
- Uskladnění: Skladujte v suchu při teplotách mezi 5 a 27 °C (41 a 80,6 °F).
- Trvanlivost viz potisk obalu / etiketa. Nepoužijte po uplynutí doby trvanlivosti.
- Teplota zpracování: Při pokojové teplotě mezi 18 a 25 °C (64,4 a 77 °F).

Kontraindikace

Produkt se nesmí používat u pacientů se známými alergiemi na aromatické látky nebo jiné obsažené látky (viz bezpečnostní list nebo zjistěte dotazem u výrobce). Toto by mělo být vyjasněno před použitím!

Varování

- **V případě zasažení očí:** Zabraňte zasažení očí, pokud k němu došlo, oči ihned vypláchněte velkým množstvím čisté vody a neprodleně vyhledejte očního lékaře.
- **V případě spolknutí:** V případě spolknutí je třeba vypláchnout ústa a vypít hodně vody. Bezpodmínečně kontaktujte lékaře.
- **Alergické reakce:** U citlivých osob nelze vyloučit alergické reakce. Pokud by během výkonu došlo k akutní alergické reakci, je třeba výkon s tímto produktem ihned přerušit a kontaktovat lékaře.

Pokud by se v souvislosti s tímto zdravotnickým prostředkem nečekaně vyskytla závažná událost, pak je nutné to ohlásit výrobci a příslušnému orgánu členského státu.

Dodržujte prosím také varování uvedená v bezpečnostním listu!

Informace na adrese www.simpleedental.com

Omyly a změny vyhrazeny.

Technické údaje a vlastnosti produktu

Technická Specifikace	Simplee Silic A putty/ putty soft	Simplee Silic A medium	Simplee Silic A light/ light fast
Konzistence/ EN ISO 4823	Hnětatelný/ Typ 0	Středně tekoucí/ Typ 2	Snadno tekoucí/ Typ 3
Barva	Světle zelená/ Modrá	Fialovo	Růžová
Dávkování (1:1)/ Doba míchání	30 sec.	Automaticky	Automaticky
Coba zpracování včetně doby míchání*	Do 2 min.	Do 2 min.	Do 2 min. / Do 1 min. (fast)
Doba tuhnutí v ústech	> 2 min.	> 2 min.	> 2 min./ > 1 min (fast)
Celková doba tuhnutí	4 min.	4 min.	4 min. / 2 min. (fast)
Deformace pod tlakem (cca)	2,0 %	2,0 %	3,0 %
Zotavení po deformaci (cca)	99,4 %	99,6 %	99,6 %
Lineární rozměrová změna (cca)	0,20 %	0,13 %	0,16 %
Příchuť	Máta	Máta	Máta

* Při 23 °C/ 73,4 °F. Časové údaje ve výše uvedené tabulce se vztahují na relativní vlhkost 50 + 10%. Obecně platí: Vyšší teploty urychlují, nižší teploty zpomalují thnutí.

Elastomeres vinil-polisziloxán bázisú precíziós alaplenyomat-anyag, addíciós térhálósodású.

Köszönjük az irántunk tanúsított bizalmát. A Simplee Silic A formázórendszer választásával jól döntött. A használat előtt feltétlenül olvassa el figyelmesen ezt a használati utasítást! A Simplee Silic A termékek kizárólag fogászati célból történő felhasználásra készültek, azokat fogászati szaksemélyzet használhatja. Fontos feltétel az orvosi termékkel végzett felelősségteljes és körültekintő munka.

Termékleírás

A Simplee Silic A lenyomatanyag megfelel a legmagasabb követelmények. A korrekciós anyagok erősen tixotropok, kiváló ellenálló képességgel és hidrofíl tulajdonsággal rendelkeznek. Minden Simplee Silic A anyag hőre aktiválódó összetétellel rendelkezik, amely a felhasználónak változtatható feldolgozási időt biztosít, kényelmesebbé téve ezáltal a megmunkálást. A termék szükséges intraorális ideje minden alkalommal rövid, ezért kedvező a betegek számára. Az erős kontrasztú színskála és a kellemesen enyhe menta íz megfelelő kiegészítői a rendszernek.

Javallat

Koronák és hidak, részleges koronák, inlay-ek, onlay-ek, implantátumok, lenyomatkanalak, funkciós lenyomatok

Lenyomattechnika

- Simplee Silic A putty/ putty soft: Alaplenyomat-anyag a korrekcióra- (2-step) és szituációs lenyomatokhoz.
- Simplee Silic A medium/ light/ light fast: Korrekciós anyag a korrekcióra lenyomatokhoz és a kettős keveréses technikához.

Adagolás/feldolgozás (lásd az ábrákat is)

Simplee Silic A putty anyagok kézi keveréshez

A Simplee Silic A putty szükséges mennyiségét az adagolókanállal a katalizátorból és a bázisból 1:1 arányban kell kimérni. Mindkét komponenst keverje össze, a masszát húzza szét kisméretű szállá, majd újból hajtsa össze és ujjheggyel gyúrja össze. Ezt az eljárást többször ismétlje meg egy homogén színárnyalat eléréséig, de tartsa be a 30 másodperces minimális keverési időt. A tégelyek tetejét a használatot követően újból le kell zárni, a tetőt és az adagolókanalat nem szabad felcserélni.

Simplee Silic A anyagok 50 ml-es biztonsági kartusokban

Helyezze a kartusokat az 1:1-es keverőpisztolyba, vegye le a záró kupakot és addig nyomja ki az anyagot a tartójából, amíg az anyag mindkét nyíláson egyformán áramlik. Helyezze fel a Mixing Tip-et (single use) a nyílásra (ügyeljen arra, hogy azonos színű záró kupakokat és Mixing Tip-eket használjon), és ellenőrizze a pontos illeszkedést. Végül fordítsa el a Tip-et 90°-kal az óramutató járásával

megegyező irányba. Szükség szerint Intra-Oral-Tip (single use) is használható. Alkalmazza ismét a keverőpisztolyt, és nyomja ki vele a kívánt anyagmennyiséget. A felhasználó Mixing Tip-et hagyja a kartusban, így az kupakként szolgál. A következő használat előtt távolítsa el a Mixing Tip-et, ellenőrizze a nyílást, mert ritkán, de előfordulhat, hogy eltömődik és szükség esetén tisztítsa meg, majd a szokásos módon folytassa az eszköz használatát.

Lenyomat

Egy megfelelő lenyomatkanál-ragasztó alkalmazása során kérjük, olvassa el az adott gyártó használati utasításait. A Simplee Silic A anyagokkal töltött kanalat a szájba való bevitelt követően rövid ideig nyomja le és ezt követően tartsa a helyszínen (in situ) a teljes kikeményedésig. A kikeményedési fok vizsgálatához mindig a szájban vizsgálja meg az anyagot. Korrektúralenyomat (2-step) készítése esetén az első lenyomatot feltétlenül meg kell tisztítani és meg kell száritani, hogy biztosítsák a térhálósodást a korrekciós anyaggal.

Fertőtlenítés

A lenyomatok 2%-os glutárdialdehyd-oldatban fertőtleníthetők. A szájból való eltávolítás után a lenyomatot öblítse le 15 másodpercig folyó víz alatt. Végül alaposan merítse bele a lenyomatot a fertőtlenítőszerbe. Feltétlenül vegye figyelembe a fertőtlenítőszer gyártójának utasításait. Aldehydmentes termékeket ajánlunk.

További információkért lásd: www.dgzmk.de, vegye J. Prosthet. Dent. 1999 May, 81(5), 621.

Galvanizálás

A lenyomatok a szokásos fürdőekben galvanikusan rezezdhetők vagy ezüstözhetők.

Modellkészítés

A lenyomat kiöntése már 60 perc múlva lehetséges. További időbeli korlátozások nincsenek. Minden III. és IV. osztályú gipsz, amely megfelel az ISO 6873 szabványnak, alkalmazható. A sértetlen lenyomatok többször is kiönthetők.

Munkavédelmi és biztonsági utasítások

A fent említett termékek csak az adott használati utasítás szerint alkalmazhatók. Minden egyéb felhasználásért, amely nem felel meg ennek a használati utasításnak, a felhasználó egyedül felelős.

- A tégelyek és tubusok tetejét a használatot követően újból le kell zárni, a tetőt és az adagolókanalat nem szabad felcserélni.
- Az „single use” (egyszer használatos) feliratú termékek csak egyszeri felhasználásra alkalmazhatók. A keresztfertőzés megelőzése érdekében, a kartusokat és keverőpisztolyokat a következő használat előtt fertőtleníteni kell, pl. törlőkkel.

- A lenyomatkészítés előtt használt oldatok, mint pl. szájbőlítők oldatok vagy foghúzás során használt oldatok akadályozhatják a kötési reakciót, ezért azokat alaposan el kell távolítani.
- Bizonyos kesztyűk pl. latex kesztyűk anyagával való érintkezést kerülni kell, mivel azok károsíthatják a katalizátort. Nitril vagy vinil kesztyűket vagy PE-alapú kesztyűk használatát javasoljuk.
- Ne hagyja a lenyomatanyag maradványait a szájjüregben.
- Kerülje el a ruházattal való érintkezést, mivel a térhálós szilikonok kémiaiilag ellenállóak és eltávolíthatatlan foltokat képeznek.
- Simplee Silic A termékeket ne használja együtt poliéterekkel, poliszulfidokkal vagy kondenzációs térhálósodású szilikonokkal.
- Az esetleges összeférhetetlenség megelőzése érdekében a Simplee Silic A termékeket más gyártóktól származó A-szilikonnal ne kombinálja.
- Tárolás: 5 °C és 27 °C között (41 °F és 80,6 °F) száraz helyen tárolja.
- Eltarthatóság: lásd a csomag címkéjén. Ne használja az eltarthatósági dátum lejártá után.
- Feldolgozási hőmérséklet: Szobahőmérsékleten 18 °C és 25 °C (64,4 °F és 77 °F) között.

Ellenjavallatok

A termék használata nem javasolt azon betegeknél, akiknél ismert allergia áll fenn az aromaanyagokkal vagy egyéb összetevővel szemben (lásd a biztonsági adatlapot vagy érdeklődjön a gyártónál). Ezt a használat előtt tisztáznia kell!

Figyelmeztetések

- **Szemmel való érintkezés esetén:** Kerülje el a szemmel való érintkezést, adott esetben a szemet azonnal öblítse ki bő, tiszta vízzel, és azonnal forduljon szemorvoshoz.
- **Lenyelés esetén:** Lenyelés esetén öblítse ki a száját és igyon bőségesen vizet. Feltétlenül forduljon orvoshoz.
- **Allergiás reakciók:** Érzékeny személyeknél az allergiás reakciók nem zárhatók ki. Amennyiben a kezelés alatt akut allergiás reakciók lépnek fel, a termékkel való kezelést azonnal be kell fejezni és orvoshoz kell fordulni.

Ha ezen orvostechnikai eszköz alkalmazása során váratlanul súlyos esemény fordul elő, akkor arról gyártót és a tagállama illetékes hatóságát értesíteni kell.

Kérjük, vegye figyelembe a biztonsági adatlap figyelmeztetéseit is!

További információkat talál a www.simpleedental.com oldalon.

Tévedések és változtatások joga fenntartva.

Műszaki adatok és terméktulajdonságok

Műszaki leírás	Simplee Silic A putty/ putty soft	Simplee Silic A medium	Simplee Silic A light/ light fast
Konzisztencia / EN ISO 4823	Képlékeny/ 0-ás típus	Közepesen folyó/ 2-es típus	Könnyen folyó/ 3-as típus
Szín	Világoszöld/ Kék	Lila	Pink
Adagolás (1:1)/ Keverési idő	30 mp.	Automatikus	Automatikus
Feldolgozási idő, beleértve a keverési időt*	2 percig	2 percig	Legalább 2 percig / legalább 1 percig (fast)
Szájban töltött idő	> 2 percig	> 2 perc	> 2 percig / > 1 percig (fast)
Teljes kötési idő	4 perc	4 perc	4 perc / 2 perc (fast)
Alakváltozás nyomás alatt (kb.)	2,0 %	2,0 %	3,0 %
Visszaalakulás alakváltozás után (kb.)	99,4 %	99,6 %	99,6 %
Lineáris mértékváltozás (kb.)	0,20 %	0,13 %	0,16 %
Íz	Menta	Menta	Menta

* 23°C/ 73,4 °F hőmérsékleten. A fenti táblázatban megadott idők 50 +/- 10% relatív páratartalomra vonatkoznak. A következő általánosságban érvényes: A magasabb hőmérséklet gyorsítja, az alacsonyabb hőmérséklet késlelteti a megkötést.

Elastomert precisions-avtrycksmaterial på vinylpolysiloxanbas, additionshärdande.

Tack för visat förtroende. Avtryckssystemet Simplee Silic A är ett utmärkt val. Läs igenom denna bruksanvisning noga innan användning! Simplee Silic A-produkter är uteslutande avsedda för dental användning genom kvalificerad personal det förutsätts att arbetet med den medicintekniska produkten sker på ett ansvarsfullt och omsorgsfullt sätt.

Produktbeskrivning

Simplee Silic A är ett avtrycksmaterial för högsta anspråk. Korrekturmateriellen erbjuder en mycket hög toxotropi, en utmärkt återställningsförmåga och hydrofila egenskaper. Alla Simplee Silic A-material förfogar över en värmeaktiverande formula som erbjuder användaren en variabel användningstid och därmed optimal användningskomfort. Tiden i munnen är fördelaktig för patienten eftersom den alltid är lika kort. Det kontrastiska förgysetsystemet och den behagliga mintsmaken avrundar systemet.

Indikationer

Kronor och broar, partialkronor, inlays, onlays, implantat, transferavtryck, funktionsavtryck

Avtrycksteknik

- Simplee Silic A putty/ putty soft: Föravtrycksmaterial för korrekturavtryck (tvåstegs), situationsavtryck.
- Simplee Silic A medium/ light/ light fast: Korrekturmateriell för korrekturavtryck och dubbelmixavtryck.

Dosering/ användning (Se också illustrationer)

Simplee Silic A putty för manuell blandning

Ta upp den mängd Simplee Silic A putty knådmassa som krävs med respektive mätsked i volymförhållandet 1:1 av Cat och Base. Lägg ihop de båda komponenterna, dra ut massan till en liten sträng, vik ihop den igen och knåda igenom den med fingertopparna. Upprepa detta flera gånger tills en jämn färgton uppnås men blanda alltid i minst 30 sekunder. Förslut burkar ordentligt igen omedelbart efter användningen och förväxla inte lock och doseringskedar.

Simplee Silic A-material i 50ml säkerhetspatroner

Sätt in patronen i 1:1-blandningspistolen, ta av locket och pressa ut material tills ett jämnt flöde av material kommer ut ur de båda öppningarna. Sätt därefter Mixing Tip (single-use) (var noga med att locket och Mixing Tip har samma färgkod) på utloppsöppningarna och se till att den sitter korrekt. Vrid Mixing Tip 90° medsols för att försluta den. Använd en Intra-Oral Tip (single-use) vid behov. Tryck av blandningspistolen igen och pressa ut önskad mängd material. Den använda Mixing Tip får sitta kvar på patronen och

fungerar som förslutning. Inför nästa användning tar man av den använda Mixing Tip, kontrollerar om proppar (i mycket sällsynta fall) har bildats i utloppsöppningarna och rengör dessa vid behov och fortsätter sedan på vanligt sätt.

Avtryck

Vid användning av ett lämpligt skedadhesive se repektive tillverkarens bruksanvisning. För in skeden som fyllts med Simplee Silic A-material i munnen, tryck kort på den och håll den därefter på plats tills materialet har härdat helt. För att kontrollera härdningsgraden ska alltid material i munnen kontrolleras. Vis korrekturavtryck (tvåstegs) ska det första avtrycket alltid rengöras och torkas för att säkerställa att det tvärbinds med korrekturmateriellen.

Desinfektion

Avtrycken kan desinficeras med 2%-ig glutardialdehyd-lösning. Spola av avtrycket i 15 sekunder under rinnande vatten när det har tagits ut ur munnen. Desinficera därefter avtrycket genom grundlig neskänkning i desinfektionsmedlet. Observera alltid uppgifterna från tillverkaren av desinfektionsmedlet. Vi rekommenderar de aldehydfria produkterna.

Mer information finns på www.dgzmk.de, eller *J.Prosthet. Dent 1999 May, 81(5), 621.*

Galvanisering

Avtrycken kan galvaniseras med koppar eller silver i vanliga bad.

Modelltillverkning

Gjutning av avtrycket kan göras redan efter 60 minuter. Inga övriga tidsmässiga restriktioner föreligger. Alla gips av typklass 3 och 4 som motsvarar kraven i ISO 6873. Oskadade avtryck kan avgjutas flera gånger.

Arbets- och säkerhetsanvisningar

Ovan nämnda produkter får endast användas i enlighet med bruksanvisningen. All annan användning som inte stämmer överens med denna bruksanvisning sker uteslutande på användarens ansvar.

- Förslut burkar ordentligt igen omedelbart efter användningen och förväxla inte lock och doreinsskedar.
- Produkter märkta med „single-use“ är endast avsedda för engångsbruk. För att undvika korskontaminering måste patroner och blandningspistoler desinficeras inför nästa användning, t.ex. Wipes.
- Lösningar som har använts innan avtryckstagningen, t.es. munsköjl eller retraktionslösningar, kan störa härdningsreaktionen och måste därför avlägsnas noga.

- Undvik att materialet kommer i kontakt med vissa typer av hanskar, t.ex. latexhanskar, eftersom katalysatorn annars kan skadas. Vi rekommenderar nitril-/vinylhanskar eller PE-baserade hanskar.
- Lämnar inte kvar några rester av avtrycksmaterialet i munhålan.
- Undvik kontakt med klädesplagg eftersom tvärbundna silikoner är kemiskt beständiga och bildar fläckar som inte går bort.
- Använd inte Simplee Silic A-produkter i kombination med polyeter, polysulfider eller kondensationshärdande silikoner.
- För att förebygga eventuell oförenlighet får Simplee Silic A-produkter inte kombineras med A-Silikoner från andra tillverkare.
- Förvaring: Förvaras torrt vid mellan 5°C och 27°C (41°F och 80,6°F).
- Hållbarhet: Se etikett/ tryck på förpackningen. Använd inte efter sista förbrukningsdatum.
- Brukstempertur: Vid rumstemperatur på mellan 18°C och 25°C (64,4°F – 77°F).

Kontraindikationer

Produkten får inte användas på patienter med känd allergi mot aromämnen eller andra innehållsämnen (se säkerhetsdatabladet eller rådgör med tillverkaren). Detta måste klargöras innan användningen påbörjas!

Varningsanvisningar

- **Vid ögonkontakt:** Undvik kontakt med ögonen, skölj i förekommande fall omedelbart med mycket rent vatten och uppsök omgående ögonläkare.
- **Vid förtäring:** Skölj munnen och drick mycket vatten efter förtäring. Kontakta alltid läkare.
- **Allergiska reaktioner:** Hos känsliga personer kan allergiska reaktioner inte uteslutas. Om akuta allergiska reaktioner uppkommer under behandlingen måste behandlingen omedelbart avbrytas och läkare kontaktas.

Om ett allvarligt tillbud övöat skulle uppstå i samband med denna medicintekniska produkt ska detta rapporteras till tillverkaren och till ansvarig myndighet i det aktuella medlemslandet.

Observera även varningsanvisningarna i säkerhetsdatabladet!

Information finns på www.simpleedental.com
Med förbehåll fel och ändringar.

Tekniska data och produkttegenskaper

Tekniska specifikationer	Simplee Silic A putty/ putty soft	Simplee Silic A medium	Simplee Silic A light/ light fast
Konsistens / EN ISO 4823	Knådbar / Typ 0	Medeltrögflytande/ Typ 2	Lättflytande/ Typ 3
Färg	Ljusgrön/ Blå	Ljuslila	Rosa
Dosering (1:1)/ Blandningstid	30 sek	Automatisk	Automatisk
Bearbetningstid inkl. blandningstid*	Upp till 2 min.	Upp till 2 min.	Upp till 2 min./ Upp till 1 min. (fast set)
Tid i munnen	> 2 min	> 2 min	> 2 min / > 1 min (fast)
Total härdningstid	4 min	4 min	4 min / 2 min (fast)
Formförändring under tryck (ca.)	2,0 %	2,0 %	3,0 %
Återställning efter formförändring (ca.)	99,4 %	99,6 %	99,6 %
Linjär måttändring (ca.)	0,20 %	0,13 %	0,16 %
Smak	Mint	Mint	Mint

* Vid 23°C/73,4°F: Tidsangivelserna i ovan tabell är beräknade vid en relativ fuktighet på 50 +/- 10%. I allmänhet gäller: Högre temperaturer påskyndar, lägre temperaturer fördröjer härdningen.

Elastomerisk presisjonsavtrykksmateriale basert på vinylpolysiloksan, addisjonsherdende.

Takk for tilliten. Med Simplee Silic A-avtrykkssystemet har du tatt et riktig valg. Les denne bruksanvisningen grundig før første gangs bruk! Simplee Silic A-avtrykksprodukter er kun ment til tannteknisk bruk av tannhelsepersonale. Vi forutsetter ansvarlig og nøyaktig omgang med dette medisinske produktet.

Produktbeskrivelse

Simplee Silic A er et avtrykksmateriale for de høyeste krav. Korreksjonsmaterialene byr på en meget høy tiksotropi, en utmerket evne til å gjenopprette opprinnelig form samt hydrofile egenskaper. Alle Simplee Silic A-materialer har en varmeaktivert formulering, som gir brukeren en variabel bearbeidelsestid og dermed best mulig arbeidskomfort. Brukstiden i munnen er pasientvennlig, ettersom den alltid er kort. Det kontrastrike fargesystemet og den behagelige myntesmaken avrunder systemet.

Indikasjon

Kroner og broer, delvise kroner, inlays, onlays, implantater, overføringsavtrykk, funksjonsavtrykk

Avtrykksteknikk

- **Simplee Silic A putty / putty soft:** Avtrykksmateriale for korreksjonsavtrykk (2-trinns), situasjonsavtrykk
- **Simplee Silic A medium / light / light fast:** Korreksjonsmateriale for korreksjonsavtrykk og dobbel blandeteknikk

Dosering/bearbeidelse (se også figurer)

Simplee Silic A putty-materiale for manuell blanding

Ta ut nødvendig mengde Simplee Silic A putty med den tilhørende måleskjeen i 1:1 mengdeforhold av Katalysator og Base. Før komponentene sammen, vri massen sammen til en tynn streng, brett den sammen og kna det hele med fingerspissene. Gjenta dette flere ganger til du oppnår en homogen farge, dog i minst 30 sekunder. **Lukk boksene umiddelbart etter bruk, ikke forveksle lokk og doseringsskje mellom de to.**

Simplee Silic A i 50 ml sikkerhetspatron

Sett patronene inn i 1:1-blandepistolen, ta av lukkeheten og trykk ut materiale til det kommer jevnt ut av begge åpningene. Sett så blandespissen (engangsbruk) (påse at det er samme fargekode på lukkeheten og blandespissen) på åpningene, sjekk at den sitter riktig. Vri spissen 90° med klokken for å lukke den. Ved behov brukes det en intraoralspiss (engangsbruk). Betjen blandepistolen på nytt og trykk ut ønsket mengde materiale. Den brukte blandespissen forblir på patronen og fungerer som lukking. Ved neste gangs bruk

fjernes den brukte blandespissen, åpningene sjekkes for eventuell proppdannelse og rengjøres, deretter går du videre som normalt.

Avtrykk

Ved bruk av et egnet adhesiv til avtrykksskjeen skal bruksanvisningen til den aktuelle produsenten overholdes. Avtrykksskjeen fylt med Simplee Silic A-materialet settes inn i munnen, påføres kort trykk og holdes så på plass i munnen til avtrykket herdes. Sjekk alltid materialet i munnen for grad av herding. Ved korreksjonsavtrykk (2-trinns) skal det første avtrykket rengjøres og tørkes, slik at korreksjonsmaterialet får festet seg.

Desinfeksjon

Avtrykkene kan desinfiseres med 2 % glutardialdehydløsning. Etter fjerning fra munnen skal avtrykket holdes under r ennende vann i 15 sekunder. Deretter desinfiseres avtrykket med bløtlegging i desinfeksjonsmiddel. Overhold alltid informasjonen fra produsenten av desinfeksjonsmiddelet. Vi anbefaler aldehydfrie produkter.

Du finner mer informasjon på www.dgzmk.de eller J. Prosthodont. Dent. 1999 May, 81 (5); 621.

Galvanisering

Avtrykkene kan kopper- eller sølvbelegges galvanisk i bad.

Modellfremstilling

Avtrykket kan avstøpes allerede etter 60 minutter. Det foreligger ingen andre tidsmessige restriksjoner. Du kan benytte alle typer gips i typeklasse 3 og 4, som overholder kravene til ISO 6873. Uskadde avtrykk kan avstøpes flere ganger.

Arbeids- og sikkerhetsmerknader

Produktene nevnt ovenfor skal kun brukes i henhold til den medfølgende bruksanvisningen. Enhver annen bruk som ikke stemmer overens med bruksanvisningen, skjer på brukerens eneansvar.

- Lukk boksene umiddelbart etter bruk, ikke forveksle lokk og doseringsskje mellom de to.
- Produkter merket „single-use“ (til engangsbruk) skal kun benyttes én gang. For å unngå krysskontaminering skal patroner og blandepistoler desinfiseres før neste gangs bruk, f.eks. ved hjelp av vatservietter.
- Løsninger brukt før avtrykket, som f.eks. munnvann eller retraksjonsløsninger, kan forstyrre herdereaksjonen og skal derfor fjernes grundig.

- Unngå kontakt mellom materialet og spesifikke hansketyper, som f.eks. latekshansker, ettersom disse kan skade katalysatoren. Vi anbefaler at det brukes nitril-/vinylhansker eller PE-baserte hansker.
- La det ikke være igjen avtrykksmateriale i munnhulen.
- Unngå kontakt med klær, ettersom tværbundet silikon er kjemisk bestandig og danner flekker som ikke kan fjernes.
- Simplee Silic A skal ikke brukes sammen med polyeter, polysulfider eller kondensasjonstverrbundne silikoner.
- For å forebygge eventuelle uforenligheter skal Simplee Silic A aldri kombineres med A-silikoner fra andre produsenter.
- Oppbevaring: Oppbevares tørt mellom 5 °C og 27 °C (41 °F og 80,6 °F).
- Holdbarhet: Se tekst trykt på pakken/etiketten. Skal ikke brukes etter utløpsdatoen.
- Brukstemperatur: Ved romtemperatur på mellom 18 °C og 25 °C (54,4 °F og 77 °F).

Kontraindikasjoner

Produktet skal ikke brukes til pasienter med kjente allergier overfor aromastoffer eller andre ingredienser (se sikkerhetsdatatablaget eller spør produsenten). Dette må avklares før bruk!

Advarsler

- **Ved kontakt med øyne:** Unngå øyekontakt, skyll ev. øynene straks med store mengder rent vann og oppsøk så øyelege.
- **Ved svelging:** Etter eventuell svelging skal munnen skylles godt og det skal drikkes rikelige mengder vann. Ta straks kontakt med lege.
- **Allergiske reaksjoner:** Allergiske reaksjoner kan ikke utelukkes for eventuelle sensitive personer. Hvis det skulle oppstå akutte allergiske reaksjoner under behandlingen, skal bruken av produktet straks avsluttes og lege kontaktes.

Hvis det oppstår en uventet alvorlig hendelse med dette medisinske produktet, skal dette meldes til produsenten og de aktuelle myndighetene i ditt land.

Vær også oppmerksom på advarslene på sikkerhetsdatatablaget!

Informasjon under www.simpleedental.com

Med forbehold om feil og endringer.

Tekniske data og produktegenskaper

Tekniske spesifikasjoner	Simplee Silic A putty/putty soft	Simplee Silic A medium	Simplee Silic A light/light fast
Konsistens / EN ISO 4823	Kan knas/ Typ 0	Medelrøgflytande/ Typ 2	Lättflytande/ Typ 3
Farge	lysegrønn/Blå	Fiolett	Rosa
Dosering (1:1) / Blandetid	30 sek	Automatisk	Automatisk
Arbeidstid inkl. blandetid*	Opptil 2 min.	Opptil 2 min.	Opptil 2 min./ Opptil 1 min. (fast)
Tid i munnhulen	> 2 min	> 2 min	> 2 min / > 1 min (fast)
Samlet herdetid	4 min	4 min	4 min / 2 min (fast)
Deformasjon under trykk (ca.)	2,0 %	2,0 %	3,0 %
Tid til gjenopprettet opprinnelig form etter deformasjon (ca.)	99,4 %	99,6 %	99,6 %
Lineær dimensjonsendring (ca.)	0,20 %	0,13 %	0,16 %
Smak	Mynte	Mynte	Mynte

* Vid 23°C/73,4°F: Tidsangivelsene i ovan tabell är veräknade vid en relativ fuktighet på 50 +/- 10%. I allmähät gäller: Högre temperaturer påskyndar, lägre temperaturer fördröjer härdningen.

Elastomeerinen vinyylipolysiloksaanipohjainen additionsverkkoituva tarkkuusjäljennösaine.

Kiitos luottamuksestasi tuotettamme kohtaan. Simplee Silic A-jäljennösaineen valitessasi olet tehnyt hyvän päätöksen. Lue aina ennen aineen käyttöä tämä käyttöohje huolellisesti! Simplee Silic A-tuotteet on tarkoitettu ainoastaan hammaslääketieteellisen henkilökunnan käyttöön. Lääkinnällistä tuotetta on käytettävä vastuullisesti ja huolellisesti.

Tuotteen kuvaus

Simplee Silic A on koviin vaatimuksiin kehitetty jäljennösaine. Korjausaineilla on erittäin suuri lepojäähmeys, erinomaiset palautusominaisuudet sekä hydrofiilisiä ominaisuuksia. Kaikilla Simplee Silic A- aineilla on lämmössä aktivoitua koostumus, joka tarjoaa käyttäjälle muuttuvan työstöajan ja siten erinomaisen työstömukavuuden. Suussaoloaika on potilasystävällinen, koska se on aina lyhyt. Monisävyinen värijärjestelmä sekä miellyttävän mieto mintun maku tekevät käytöstä miellyttävämpää.

Indikaatiot

Kruunut ja sillat, osakruunut, Inlay-täytteet, Onlay-täytteet, implantit, hettäjäljennökset, leukajäljennökset

Jäljennöstekniikka

- Simplee Silic A putty/ putty soft: esijäljennösaine korjausjäljennökseen (2-vaiheinen), tilannejäljennös.
- Simplee Silic A medium/ light/ light fast: korjausaine korjausjäljennökseen ja kaksoisekoitustekniikkaan.

Annostelu ja työstö (Katso myös kuvat)

Simplee Silic A putty – aineet manuaaliseen sekoitukseen

Ota arvittava määrä Simplee Silic A puttya asianomaisella mittalusikalla suhteessa 1:1 katalyytin ja pohja-aineen kanssa. Sekoita aineet seokseksi, vedä massa ohueksi nauhaksi, taita kasin kerroin, ja muovaa sormenpäillä. Toista tätä useita kertoja, kunnes värisävy on tasainen, mutta aina kuitenkin vähintään 30s. Purkit ja tuubit on suljettava huolellisesti käytön jälkeen, korkkia ja annostelulusikoita ei saa sekoittaa.

Simplee Silic A – aineet 50 ml:n turvapatruunoissa

Aseta patruuna 1:1-sekoituspistooliin, poista korkki ja purista ainetta, kunnes molemmista aukoista tulee ainetta tasisesti. Aseta (kertakäyttöinen) Mixing Tip (varmista, että korkin ja Mixing Tipin värit ovat samat) ulostuloaukoihin ja varmista, että se on kunnolla kiinni. Kiinnitä kiertämällä kärkeä 90° myötäpäivään. Käytä tarvittaessa (kertakäyttöistä) intraoraalista kärkeä. Paina sekoituspistoolia uudelleen

ja levitä ainetta haluamasi määrä. Käytetty Mixing Tip jätetään patruunaan korkiksi. Poista käytetty Mixing Tip ennen seuraavaa käyttökertaa ja tarkista, ettei ulostuloaukoihin ole muodostunut tulpaa, poista tulppa tarvittaessa ja jatka normaaliin tapaan.

Jäljennös

Käyttäessäsi soveltuvaa lusikkaliimaa noudata sen valmistaja ohjeita. Paina Simplee Silic A – ainelusikkaa suuhun viennin jälkeen hetki ja pidä sitä sen jälkeen paikallaan, kunnes aine on kovettunut kokonaan. Tarkista aineen kuivumisaste aina suussa. Korjausjäljennöksessä (2 vaiheinen) ensijäljennös on ehdottomasti puhdistettava ja kuivattava, jotta korjausaine verkkoituu.

Desinfointi

Jäljennökset voidaan desinfioida 2-prosenttisella glutardialdehydiliosuella. Huuhtelee jäljennöstä 15 sekunnin ajan juoksevan veden alla otettuasi sen pois suusta. Desinfioi jäljennös lopuksi upottamalla se desinfiointiaineeseen. Noudata ehdottomasti desinfiointiaineen valmistajan ohjeita. Suosittelemme aldehydittömiä tuotteita.

Lisätietoja osoitteesta www.dgzmk.de tai julkaisusta *J.Prosthet. Dent* 1999 May, 81(5), 621.

Galvanointi

Jäljennökset voidaan kuparoida tai hopeoida galvaanisesti tavallisissa kylvyissä.

Mallin valmistus

Jäljennöksen valaminen on mahdollista jo 60 minuutin kuluttua. Muita aikarajoituksia ei ole. Tähän soveltuvat kaikki tyyppiluokkien 3 ja 4 kipsit, jotka täyttävät standardin ISO 6873 vaatimukset. Vahingoittumattomat jäljennökset voidaan valaa useampaan kertaan.

Työ- ja turvallisuusohjeet

Edellä mainittuja tuotteita saa käyttää vain asianomaisen käyttöohjeen mukaisesti. Kaikki muu käyttöohjeesta poikkeava käyttö tapahtuu käyttäjän yksinomaisella vastuulla.

- Sulje purkit ja huolellisesti heti käytön jälkeen, älä sekoita kokkeja ja annostelulusikoita.
- Single-use-tekstillä merkityt tuotteet ovat kertakäyttöisiä. Ristikontaminaatioiden välttämiseksi patruunat ja sekoituspistoolit on desinfioitava ennen seuraavaa käyttöä.
- Ennen rekisteröintiä käytetyt liuokset, kuten suun huuhteluliuokset tai retraktioliuokset, voivat haitata sitoutumisreaktiota ja ne on poistettava huolellisesti.

- Aineen kosketusta tiettyjen käsinetyyppien, kuten lateksikäsineiden, kanssa on vältettävä, koska tämä saattaa vahingoittaa katalyyttia. Suosittelemme käyttämään nitrili-/ vinyylikäsinettä tai PE-pohjaisia käsinettä.
- Suuhun ei saa jättää jäljennösaineen jäämiä.
- Vältä joutumista vaatteille, koska verkkoituneet silikonit ovat kemiallisesti kestäviä eivätkä ne muodosta puhdistettavia tahroja.
- Älä käytä Simplee Silic A- tuotteita polyeteerien, polysulfidien tai kondensaatioverkkoutuvien silikoniin kanssa.
- Mahdollisten yhteensopimattomuusien vuoksi Simplee Silic A- tuotteita ei saa yhdistää muiden valmistajien A-silikoneihin.
- Säilytys: Säilytettävä kuivaan 5-27°C:n lämpötilassa (41-80,6°F).
- Säilyvyys: ks. Pakkaus/etiketti. Ei saa käyttää säilyvyysajan jälkeen.
- Työstölämpötila: Huoneenlämmössä 18-25°C (64,4-77°F).

Vastaindikaatiot

Tuotetta ei saa käyttää potilailla, joiden tiedetään olevan allergisia aromiaineille tai muille valmistusaineille (ks. Käyttöturvallisuustiedote tai kysy valmistajalta). Tiedot on selvítettävä ennen käyttöä!

Varoitukset

- **Aineen joutuminen silmiin:** Vältettävä joutumista silmiin. Huuho tarvittaessa välittömästi runsaalla puhtaalla vedellä ja hakeudu silmälääkəriin.
- **Aineen nieleminen:** Huuho suu ja juo runsaasti vettä. Hakeuduttava välittömästi lääkeriin.
- **Allergiset reaktiot:** Allergiset reaktiot ovat mahdollisia herkistyneillä henkilöillä. Jos käsittelyn aikana ilmenee akuutteja allergisia reaktioita, käsittely tuotteella on keskeytettävä välittömästi ja hakeuduttava lääkeriin.

Jos tämän lääkinällisen tuotteen käytön yhteydessä ilmenee odottamattomasti vakavia tapahtumia, tästä on ilmoitettava valmistajalle ja käyttömaan vastaavalle viranomaiselle.

Huomioi myös käyttöturvallisuustiedotteen varoitukset!

Lisätietoja osoitteesta www.simpleedental.com.

Oikeus painovirheisiin ja muutoksiin pidätetään.

Tekniset tiedot ja tuotteen ominaisuudet

Tekniset tiedot	Simplee Silic A putty/ putty soft	Simplee Silic A medium	Simplee Silic A light/ light fast
Koostumus / EN ISO 4823	Muovailtava / Tyyppi 0	Keskiraskasjuoksuinen / Tyyppi 2	Kevytjuoksuinen/ Tyyppi 3
Väri	Vaaleanvihreä/ Sininen	Syreeni	Rosa
Annostus (1:1) / Sekoitusaika	30 s	Automaattinen	Automaattinen
Työstettävyyssika, sis. sekoitusajan*	Enint. 2 min	Enint. 2 min	Enint. 2 min/ Enint. 1 min (fast)
Suussaoloaika	> 2 min	> 2 min	> 2 min / > 1 min (fast)
Kokonaiskovettumisaika	4 min	4 min	4 min / 2 min (fast)
Muodonmuutos paineessa (n.)	2,0 %	2,0 %	3,0 %
Palautuminen muodonmuutoksesta (n.)	99,4 %	99,6 %	99,6 %
Lineaarinen mittamuutos (n.)	0,20 %	0,13 %	0,16 %
Maku	Minttu	Minttu	Minttu

* Lämpötilassa 23°C/ 73,4°F. Edeltävän taulukon aikatieot perustuvat suhteelliseen ilmankosteuteen 50 +/- 10%. Muutisääntö: Korkeammat lämpötilat nopeuttavat ja alhaisemmat hidastavat kovettuista.

Elastomert præcisionsaftryksmateriale på vinylpolysiloxan-basis, additionshærdende.

Tak for din tillid. Ved køb af disse Simplee Silic A-aftrykssystemet har du truffet det rigtige valg. Læs nærværende brugsanvisning omhyggeligt før brug! Simplee Silic A-aftryksprodukter er udelukkende beregnet til tandlægelig brug og må kun anvendes af faguddannet personale. Der forudsættes et ansvarligt og omhyggeligt arbejde med det medicinske udstyr.

Produktbeskrivelse

Simplee Silic A er et aftryksmateriale, der opfylder de højeste krav. Korrektionsmaterialerne har en meget høj tixotropi, en fremragende formtilbagevendingssevne samt hydrofile egenskaber. Alle Simplee Silic A-materialer har en termoaktiverende formel, der giver brugeren en variabel bearbejdningsstid og dermed den højeste forarbejdningskomfort. Tiden i munden er patientvenlig, da den altid har samme korte tid. Det kontrastrige farvesystem samt den behagelige lette smag af mint sætter prikken over i'et ved systemet.

Indikation

Kroner og broer, delkroner, inlays, onlays, implantater, overførselsaftryk, funktionsaftryk

Aftryksteknik

- Simplee Silic A putty/putty soft: Aftryksmateriale til korrektionsaftrykket (2-step), situationsaftryk.
- Simplee Silic A medium/ light/ light fast: Korrektionsmateriale til korrektionsaftryk og dobbeltblandeteknik

Dosering/bearbejdning (se også illustrationerne)

Simplee Silic A putty-materiale til manuel blanding

Tag den krævede mængde Simplee Silic A putty med den pågældende måleske i masseforholdet 1:1 mellem katalysator og base. Før begge komponenter sammen, træk massen ud fra hinanden til en lille streng, fold dem sammen igen, og ælt dem godt sammen med finderspidserne. Gentag denne proces flere gange, indtil der opnås en homogen farvetone, dog mindst 30 sekunders blandetid. Luk dåserne omgående efter brug. Læg og doseringskeer må ikke forbyttes.

Simplee Silic A i 50 ml-sikkerhedspatroner

Sæt patronen i 1:1 blandepistolen, fjern hættten, og pres materialet ud, indtil det flyder jævnt ud af begge åbninger. Anbring herefter Mixing Tip (single-use) (farvekoden på hættten og Mixing Tip skal være identiske) på udløbsåbningerne, og sørg for, at den sidder korrekt. Drej spidsen 90° med uret for at lukke den. Benyt om nødvendigt en intraoral-spids (single-use). Aktivér blandepistolen igen,

og påfør materialet i den ønskede mængde. Den brugte Mixing Tip bliver siddende på patronen og fungerer som lukkehætte. Fjern den brugte Mixing Tip før næste anvendelse, og kontrollér udløbsåbningerne for, om der skulle have dannet sig en prop, som kan ske i meget sjældne tilfælde. Rengør om nødvendigt, og fortsæt.

Aftrykstagning

Overhold brugsanvisningen fra den pågældende fabrikant ved anvendelse af en egnet ske-adhæsiv. Udøv et tryk på skeen med Simplee Silic A-materialerne kort efter placeringen i munden, og hold den derefter in situ indtil fuldstændig hærdning. Kontrollér altid materialet i munden for at kontrollere hærdegraden. Under korrektionsaftrykket (2-step) skal det første aftryk altid renses og tørres for at sikre en binding med korrektionsmaterialet.

Desinfektion

Aftrykkene kan desinficeres med en 2 %-glutardialdehydopløsning. Når aftrykket er taget ud af munden, skal det skylles under rindende vand i 15 sekunder. Efterfølgende skal aftrykket desinficeres ved at nedsænke det omhyggeligt i desinfektionsmidlet. Overhold altid oplysningerne fra fabrikanten af desinfektionsmidlet. Vi anbefaler produkter uden aldehyd.

Du kan finde flere oplysninger på www.dgzmk.de, eller *J.Prosthet.Dent. 1999 May, 81 (5); 621.*

Galvanisering

Aftrykkene kan forkobres eller forsølves galvanisk i almindelige bade.

Modelfremstilling

Det er muligt at afstøbe aftrykket allerede efter 60 minutter. Der findes ingen andre tidsmæssige begrænsninger. Man kan anvende alle typer gips i typeklasse 3 og 4, som opfylder kravene i ISO 6873. Ubeskadigede aftryk kan afstøbes flere gange.

Arbejds- og sikkerhedsanvisninger

De ovenfor nævnte produkter må kun anvendes i henhold til nærværende brugsanvisning. Brugeren er eneansvarlig for enhver anvendelse, som ikke er i overensstemmelse med nærværende brugsanvisning.

- Luk dåserne omgående efter brug. Læg og doseringskeer må ikke forbyttes.
- Produkter, der er mærket „single-use“, er beregnet til engangsbrug. For at undgå krydskontamination skal patroner og blandepistoler desinficeres før næste brug, f.eks. med desinfektionsservietter.

- Væsker, der anvendes før aftrykstagningen, såsom mundskyllevæsker eller retraktionsvæsker, kan gribe forstyrrende ind i selve hærdningsreaktionen og skal fjernes omhyggeligt.
- Sørg for, at materialet ikke får kontakt med visse handsketyper, f.eks. latexhandsker, da katalysatoren kan blive beskadiget. Vi anbefaler nitril-/vinylhandsker eller handsker på PE-basis.
- Der må ikke efterlades rester af aftryksmaterialet i mundhulen.
- Undgå kontakt med tøj, da hærdet silikone er kemisk resistent og danner pletter, der ikke kan fjernes.
- Simplee Silic A må ikke anvendes sammen med polyether, polysulfider eller kondensationshærdende silikone.
- For at undgå en eventuel inkompatibilitet må Simplee Silic A ikke kombineres med A-silikone fra andre fabrikanter.
- Opbevaring: Skal opbevares tørt mellem 5 °C og 27 °C (41 °F og 80,6 °F).
- Holdbarhed: Se påtryk på emballagen/etiketten. Må ikke anvendes efter udløbsdatoen.
- Forarbejdnings temperatur: Ved stuetemperatur mellem 18 °C og 25 °C (54,4 °F - 77 °F).

Kontraindikation

Produktet må ikke anvendes på patienter med kendt allergi over for aromastoffer eller andre indholdsstoffer (se sikkerhedsdatabladet, eller spørg fabrikanten). Dette skal afklares før anvendelsen!

Advarsler

- **Ved øjenkontakt:** Undgå øjenkontakt, skyl om nødvendigt øjnene omgående med rigeligt, rent vand, og søg straks en øjenlæge.
- **Ved indtagning:** Skyl munden efter indtagelse, og drik rigeligt vand. Opsøg altid en læge.
- **Allergiske reaktioner:** Allergiske reaktioner kan ikke udelukkes hos følsomme personer. Hvis der skulle opstå akutte, allergiske reaktioner under behandlingen, skal behandlingen med produktet stoppes omgående, og man skal kontakte en læge.

Såfremt der mod forventning skulle opstå en alvorlig hændelse i forbindelse med nærværende medicinske udstyr, skal dette indberettes til fabrikanten og til den ansvarlige myndighed i dit medlemsland.

Læs også advarslerne i sikkerhedsdatabladet!

Info under www.simpleedental.com

Der tages forbehold for fejl og ændringer.

Tekniske data og produkt egenskaber

Tekniske specifikationer	Simplee Silic A putty/putty soft	Simplee Silic A medium	Simplee Silic A light/light fast
Konsistens / EN ISO 4823	Kan æltes / Type 0	Mellemflydende / Type 2	Letflydende / Type 3
Farve	Lysegrå / blå	Violet	Pink
Dosering (1:1) / Blandetid	30 s	Automatisk	Automatisk
Forarbejdningsstid inkl. blandetid*	Op til 2 min.	Op til 2 min	Op til 2 min / > 2 min / > 1 min (fast)
Opbevaringsstid i munden	> 2 min	> 2 min	> 2 min / > 1 min (fast)
Samlet hærdetid	4 min	4 min	4 min / 2 min (fast)
Deformering under tryk (ca.)	2,0 %	2,0 %	3,0 %
Formtilbagevendning efter deformation (ca.)	99,4 %	99,6 %	99,6 %
Lineær målændring (ca.)	0,20 %	0,13 %	0,16 %
Smag	Mint	Mint	Mint

*Ved 23 °C/73,4 °F. Tidsangivelserne i tabellen ovenfor henviser til en relativ fugtighed på 50+/- 10 %. Generelt gælder: højere temperaturer fremskynder, lavere temperaturer forsinket hærdningen.

Elastomeer-täppisjälmendmaterjal vinüülpolüsiloksaani baasil, lisandite toime võrgustatav.

Suur tänu teie usalduse eest. Simplee Silic A jälmendisüsteemiga tegite õige valiku. Enne kasutamist lugege see kasutusjuhend tingimata hoolikalt läbi! Simplee Silic A jälmenditooted on ette nähtud kasutamiseks ainult hambaarstide poolt. Eeldatakse vastutustundlikku ja ettevaatlikku töötamist meditsiiniseadmega.

Tootekirjeldus

Simplee Silic A on rangeimatele nõuetele vastav jälmendmaterjal. Korrigeerimismaterjalid tagavad väga suure tiksotroopsuse, väga hea elastsuse ja hüdrofiilsed omadused. Kõigil Simplee Silic A materjalidel on termoaktiiveeriv koostis, mis annab kasutajale muudetava töötlemisaja ja seega maksimaalse töötlemismugavuse. Suus viibimise aeg on patsiendile soodne, sest see on alati ühtlaselt lühike. Kontrastrohke värvüstestem ja meeldiv kerge piparmündimaitse täiendavad süsteemi.

Näidustus

Kroonid ja sillad, osalised kroonid, täidised, pealised, implantaadid, ülekandejälmend, funktsionaalsed jälmendid

Jälmenditehnika

- Simplee Silic A putty/putty soft: eeljälmendmaterjal korrigeerimisjälmendi (2-step) ja situatsioonijälmendi jaoks.
- Simplee Silic A medium/ light/ light fast: korrektsioonimaterjal korrektsioonijälmendite ja kahekordse segamistehnika jaoks

Annustamine/töötlemine (vt ka jooniseid)

Simplee Silic A putty – materjal käsitsi segamiseks

Võtke vastava mõõtelusika abil vajalik kogus toodet Simplee Silic A putty katalüsaatori ja aluse massisuhtega 1:1. Ühendage mõlemad komponendid, tõmmake mass väikeseks nõõriks laiali, voltige see uuesti kokku ja sõtkuge sõrmedega läbi. Korda seda protsessi mitu korda, kuni saavutatakse ühtlane värvitoon, kuid järgides vähemalt 30-sekundilist segamisaega. Sulgege purgid kohe pärast kasutamist uuesti kindlalt, ärge ajage kaasi ja doseerimislusikaid segamini.

Simplee Silic A 50 ml turvakassetides

Sisestage padrun 1:1 segamispüstolisse, eemaldage sulgurkübar ja pressige materjali välja seni, kuni materjal voolab mõlemast avast ühtlaselt välja. Asetage nüüd segamisotsik (single-use) (pidage sulgurkübara ja segamisotsiku puhul silmas identset värvikoodi) väljumisavadele, pöörake tähelepanu korrektsele asetusele. Lõpuks keerake otsikut 90° päripäeva. Vajaduse korral kasutage intraoraaalset otsakut (single use). Vajutage segamispüstolit uuesti ja kandke soovitud kogus materjali pinnale. Kasutatud segamisotsik

jääb padrunile ja on ette nähtud sulgurina. Enne järgmist kasutuskorda eemaldage kasutatud segamispea, kontrollige väljalaskeavasid väga harvadel juhtudel tekkivate ummistuste suhtes, puhastage vajaduse korral ja jätkake tavapäraselt.

Jälmend

Sobiva lusikaliimi kasutamisel järgige palun vastava tootja kasutusjuhiseid. Pärast Simplee Silic A materjalidega täidetud lusika suhupanekut suruge lusikat lühidalt ja hoidke seejärel paigal kuni täieliku kõvenemiseni. Kõvenemisastme kontrollimiseks kontrollige alati materjali suus. Korrigeeriva jälmendi tegemisel (2-step) tuleb esmane jälmend kindlasti puhastada ja kuivatada, et tagada ühendamine korrektsioonimaterjaliga.

Desinfitseerimine

Jälmendeid saab desinfitseerida 2% glutaardialdehüüdi lahusega. Pärast suust võtmist loputage jälmendit 15 sekundit voolava vee all. Seejärel desinfitseerige jälmend põhjaliku kastmisega desinfitseerimisvahendisse. Järgige kindlasti desinfitseerimisvahendi tootja juhiseid. Soovitame aldehyüdivabasid tooteid.

Lisateavet leiate veebilehelt www.dgzmk.de või *J.Prosthet. Dent. 1999 May, 81 (5); 621.*

Galvaanimine

Jälmendid võib tavalistes vannides galvaaniliselt vasestada või hõbetada.

Mudeli valmistamine

Jälmendi valamine on võimalik juba 60 minuti pärast. Muud ajalised piirangud puuduvad. Kasutada võib kõiki tüüpidesse 3 ja 4 kuuluvaid kipse, mis vastavad standardi ISO 6873 nõuetele. Kahjustamata jälmendeid võib valada mitu korda.

Töö- ja ohutusjuhised

Eespool nimetatud tooteid tohib kasutada ainult vastavalt etteantud kasutusjuhendile. Igasugune muu, antud kasutusjuhendist erinev kasutamine kuulub kasutaja ainuvastutuse alla.

- Sulgege purgid kohe pärast kasutamist uuesti kindlalt, ärge ajage kaasi ja doseerimislusikaid segamini.
- Tooted märgistusega „single-use“ on ette nähtud ühekordseks kasutamiseks. Ristsaastumise vältimiseks desinfitseerige kassetid ja segamispüstolid enne järgmist kasutamist näiteks desinfitseerimislapptidega.
- Enne jälmendi võtmist kasutatud lahused, nagu suuloputus- või retraktsioonilahused, võivad häirida sidumisreaktsiooni ja need tuleb põhjalikult eemaldada.

- Vältida tuleb materjali kokkupuudet teatud tüüpi kinnastega, nt latekskinnastega, sest see võib katalüsaatorit kahjustada. Soovitame kasutada nitril-/vinüülkindaid või PE-põhiseid kindaid.
- Ärge jätke suuõõnde jälmendmaterjali jääke.
- Väliste kokkupuudet riideesemetega, sest ristseostunud silikoonid on keemiliselt vastupidavad ja jätavad plekke, mida ei saa eemaldada.
- Toodet Simplee Silic A ei tohi kasutada koos polüetri, polüsulfiidide või kondensatsiooniga võrgustavate silikoonidega.
- Võimalike kokkusoobimatus olukordade vältimiseks ärge kasutage toodet Simplee Silic A koos teiste tootjate A-silikoonidega.
- Säilitamine: Hoidke kuivas kohas temperatuurivahemikus 5 °C kuni 27 °C (41 °F kuni 80,6 °F).
- Säilimisaeg: vt pakendi pealetrüki/etiketti. Ärge kasutage pärast aegumiskuupäeva möödumist.
- Töötlemistemperatuur: Ruumitemperatuuril vahemikus 18 °C kuni 25 °C (54,4 °F kuni 77 °F).

Vastunäidustus

Toodet ei tohi kasutada teadaolevate allergiate korral lõhnaainete või muude koostisosade suhtes (vt ohutuskaarti või küsige tootjalt). See tuleks välja selgitada enne kasutamist!

Hoiatusjuhised

- **Kokkupuutel silmadega:** väliste kokkupuudet silmadega, vajaduse korral loputage silmi kohe rohke puhta veega ja pöörduge viivitamatult silmaarsti poole.
- **Allaneelamisel:** Allaneelamise korral loputage suu ja jooge rohkesti vett. Võtke kindlasti ühendust arstiga.
- **Allergilised reaktsioonid:** Tundlikel inimestel ei saa välistada allergilisi reaktsioone. Kui ravi ajal peaks tekkima akuutseid allergilisi reaktsioone, tuleb ravi tootega kohe lõpetada ja pöörduda arsti poole.

Kui seoses selle meditsiiniseadmega peaks ootamatult tekkima tõsine intsident, tuleb sellest teatada tootjale ja teie liikmesriigi pädevale asutusele.

Palun järgige ka ohutuskaardi ohutusjuhiseid!

Info allpool www.simpleedental.com

Vigade esinemise ja muudatuste tegemise õigus.

Tehnilised andmed ja toote omadused

Tehnilised andmed	Simplee Silic A putty/putty soft	Simplee Silic A medium	Simplee Silic A light/light fast
Konsistents / EN ISO 4823	Sõtkutatav / Tüüp 0	Keskmiselt voolav / Tüüp 2	Hõlpsasti voolav/ Tüüp 3
Värvus	Heleroheline / Sinine	Lilla	Roosa
Annustamine (1:1) / Segamisaeg	30 s	Automaatne	Automaatne
Töötlemisaeg, sh segamisaeg*	Kuni 2 min	Kuni 2 min	Kuni 2 min / > 2 min / > 1 min (fast)
Kõvastumisaeg suus	> 2 min	> 2 min	> 2 min / > 1 min (fast)
Üldine tahkumisaeg	4 min	4 min	4 min / 2 min (fast)
Deformatsioon rõhu tingimustes (ligikaudne)	2,0 %	2,0 %	3,0 %
Deformatsioonijärgne vormi taastumine (ligikaudne)	99,4 %	99,6 %	99,6 %
Mõõtmete lineaarne muutumine (umbes)	0,20 %	0,13 %	0,16 %
Maitse	Piparmünt	Piparmünt	Piparmünt

* temperatuuril 23 °C/73,4 °F. Ülal esitatud tabelis toodud ajad kehtivad suhtelise niiskuse puhul 50+/- 10%. Üldiselt kehtib: kõrgemad temperatuurid kiirendavad, madalamad temperatuurid aeglustavad tahkumist.

Elastomērs precīzijas nospiedumu materiāls uz vinilpolisoksāna bāzes, cietējošs ar katalizatoru.

Paldies par izrādīto uzticēšanos. Izvēloties Simplee Silic A nospiedumu sistēmu, jūs esat pieņēmuši pareizo lēmumu. Pirms lietošanas noteikti rūpīgi izlasiet šo lietošanas instrukciju! Simplee Silic A nospiedumu sērijas produkti ir paredzēti tikai lietošanai zobārstniecībā, un tos izmanto profesionāls personāls. Strādājot ar šo medicīnisko produktu, nepieciešams atbildīgs un rūpīgs darbs.

Produkta apraksts

Simplee Silic A ir nospiedumu materiāls visaugstākajām prasībām. Korekcijas materiāliem ir ļoti augsta tiksotropija, teicama formas atgūšanas spēja, kā arī hidrofilās īpašības. Visiem Simplee Silic A materiāliem ir termiski aktivizējošs sastāvs, kas lietotājam piedāvā variējamu apstrādes laiku un līdz ar to visaugstāko apstrādes komfortu. Atrašanās laiks mutē ir draudzīgs pacientam, jo tas vienmēr ir nemainīgi īss. Sistēmu vainago kontrastiem bagātā krāsu sistēma un vieglā patīkamā piparmētru garša.

Indikācijas

Kroņi un tilti, nepilnie kroņi, inlejas, onlejas, implantīti, pārnesamie nospiedumi, funkciju nospiedumi

Nospiedumu tehnika

- **Simplee Silic A putty/putty soft:** sākotnējais nospiedumu materiāls korekcijas nospiedumam (2. solis), situācijas nospiedumam.
- **Simplee Silic A medium/ light/ light fast:** korekcijas materiāls korekcijas nospiedumam un dubultās maisīšanas tehnoloģijai

Dozēšana/apstrāde (skatīt arī attēlus)

Simplee Silic A putty materiāls manuālai maisīšanai
Ar attiecīgo mērkarotiņi paņemiet vajadzīgo daudzumu Simplee Silic A putty katalizatora un bāzes, masas attiecība 1:1. Sajauciet abus komponentus, no masas izveidojiet nelielu desiņu, atkal saspiediet kopā un izmīciet ar pirkstu galiem. Atkārtojiet šo procesu vairākas reizes, līdz ir iegūts homogēns krāsas tonis, tomēr ievērojiet vismaz 30 sekunžu ilgu maisīšanas laiku. Tūdaļ pēc lietošanas stingri noslēdziet kārbas, bet nesajauciet vāciņus un dozēšanas karotes.

Simplee Silic A, iepildīts 50 ml drošības kārtiņā
Ievietojiet kārtiņā 1:1 maisītāja pistolē, noņemiet vāciņu un izspiediet materiālu, līdz materiāls vienmērīgi izplūst no abām atverēm. Tagad uzlieciet maisīšanas uzgali (vienreizlietojams) (pārliecinieties, vai krāsas kodi un vāciņa un maisīšanas uzgaļa ir identiski) uz izplūdes atverēm, pārliecinoties, ka tas ir pareizi novietots. Lai to aizvērtu, pagrieziet galu par 90° pulksteņrādītāju kustības virzienā. Ja vajadzīgs, izmantojiet

Intra-Oral-Tip uzgali (vienreiz lietojams). Vēlreiz nospiediet maisīšanas pistolē un izspiediet materiālu vajadzīgajā daudzumā. Lietotais maisīšanas uzgali paliek uz kārtiņā un kalpo kā aizdare. Pirms nākamās lietošanas reizes noņemiet jau izmantoto sajaukšanas uzgali, pārbaudiet izejas atveres, jo ļoti retos gadījumos tur var izveidoties korķi; noīriet, ja vajag, un turpiniet kā parasti.

Nospiedums

Izmantojiet piemērotu karotes adhezīvu un ievērojiet attiecīgā ražotāja norādes par lietošanu. Karoti ar iepildītajiem Simplee Silic A materiāliem pēc ievietošanas mutē īslaicīgi piespiediet un pēc tam noturiet pozīcijā līdz pilnīgai sacietēšanai. Lai kontrolētu sacietēšanas pakāpi, vienmēr pārbaudiet materiālu mutē. Iegūstot korekcijas nospiedumu (2. solis), obligāti noīriet un nožāvējiet pirmo nospiedumu, lai nodrošinātu polimerizāciju ar korekcijas materiālu.

Dezinfekcija

Nospiedumus var dezinficēt ar 2% glutārdialdehīda šķīdumu. Pēc izņemšanas no mutes 15 sekundes skalojiet nospiedumu ar tekošu ūdeni. Pēc tam dezinficējiet nospiedumu, rūpīgi iegremdējot to dezinfekcijas līdzeklī. Obligāti ievērojiet dezinfekcijas līdzekļa ražotāja norādījumus. Ieteicams izmantot aldehīdu nesaturošus līdzekļus.

Plašāku informāciju meklējiet vietnē www.dgzmk.de vai [J.Prosthet.Dent. 1999 May, 81 \(5\); 621](http://J.Prosthet.Dent.1999.May,81(5);621).

Galvanizācija

Nospiedumus var galvaniski pārklāt ar varu vai sudrabu parastajās vanniņās.

Modeļa izveidošana

Atliet nospiedumu ir iespējams jau pēc 60 minūtēm. Nepastāv nekādi citi laika ierobežojumi. Var izmantot visus ģipša veidus, kas pieder pie 3. un 4. klases un atbilst ISO 6873 prasībām. Nebojātus nospiedumus var atliet vairākas reizes.

Darba un drošības norādījumi

Iepriekš minētos produktus drīkst lietot tikai saskaņā ar pievienoto lietošanas instrukciju. Jebkāda cita lietošana, kas neatbilst šai lietošanas instrukcijai, ir tikai lietotāja atbildība.

- Tūdaļ pēc lietošanas stingri noslēdziet kārbas, bet nesajauciet vāciņus un dozēšanas karotes.
- Produkti ar marķējumu "single-use" ir paredzēti vienreizējai lietošanai. Lai izvairītos no krusteniskās kontaminācijas, pirms nākamās lietošanas dezinficējiet kārtiņdžus un maisīšanas pistoles, piem., ar dezinfekcijas salvetēm.
- Pirms nospieduma ņemšanas lietotie šķidumi, piemēram, mutes skalošanas vai retrācijas šķidumi var traucēt sacietēšanas reakciju, tāpēc no tiem rūpīgi jāatbrīvojas.

- Jāizvairās no materiāla saskares ar noteikta veida cimdziem, piem., lateksa cimdziem, jo tā var sabojāt katalizatoru. Ieteicams valkāt nitrila/vinila cimdus vai cimdus uz PE bāzes.
- Neatstājiet mutes dobumā nekādas nospiedumu materiāla paliekas.
- Izvairieties no saskares ar apģērbi, jo cietējošie silikoni ir ķīmiski izturīgi un rada neiztīrāmus traipus.
- Neizmantojiet Simplee Silic A kopā ar poliēteri, polisulfīdiem vai silikoniem, kas sacietē kondensācijas reakcijā.
- Lai nepieļautu varbūtējo nesaderību, nekombinējiet Simplee Silic A ar citu ražotāju A tipa silikoniem.
- Uzglabāšana: sausā vietā, temperatūra no 5°C līdz 27°C (41°F līdz 80,6°).
- Derīguma termiņš: skatiet uzdrukto uz iepakojuma/etiķetes. Neizmantojiet pēc tā derīguma termiņa beigām.
- Apstrādes temperatūra: istabas temperatūrā no 18°C līdz 25°C (54,4°F – 77°F).

Kontrindikācijas

Produktu nedrīkst lietot pacientiem ar zināmu alerģiju pret aromatizētājiem vai citām sastāvdaļām (skatīt drošības datu lapu vai jautāt ražotājam). Tas jānoskaidro pirms lietošanas!

Bridinājuma norādījumi

- **Pēc saskares ar acīm:** nepieļaut saskari ar acīm; skalojiet acis ar lielu daudzumu tīra ūdens un nekavējoties vērsties pie acu ārsta.
- **Pēc norīšanas:** pēc norīšanas izskalot muti un uzdzert daudz ūdens. Noteikti sazinieties ar ārstu.
- **Alerģiskas reakcijas:** jutīgām personām nevar izslēgt alerģiskas reakcijas. Ja manipulāciju laikā rodas akūtas alerģiskas reakcijas, manipulācijas ar šo produktu nekavējoties jāpārtrauc un jāsazinās ar ārstu.

Ja saistībā ar šo medicīnas ierīci negaidītā kārtā rodas nopietns negadījums, par to jāpaziņo ražotājam un jūsu dalībvalsts atbildīgajai iestādei.

Lūdzu, ievērojiet arī drošības datu lapā sniegtos bridinājumus!

Informācija pieejama www.simpleedental.com
Paturētas tiesības uz kļūdām un grozījumiem.

Tehniskie dati un produkta īpašības

Tehniskās specifikācijas	Simplee Silic A putty/putty soft	Simplee Silic A medium	Simplee Silic A light/light fast
Konsistence / EN ISO 4823	Mīcāms / Tips 0	Vidēji plūstošs / Tips 2	Viegli plūstošs / Tips 3
Krāsa	Gaiši zaļa/zila	Violeta	Sārta
Dozēšana (1:1) / maisīšanas laiks	30 s	Automātiski	Automātiski
Apstrādes laiks, iesk. maisīšanas laiku*	Līdz 2 min.	Līdz 2 min.	Līdz 2 min./Līdz 1 min (fast)
Atrašanās mutē ilgums	> 2 min	> 2 min	> 2 min / > 1 min (fast)
Kopējais cietēšanas laiks	4 min	4 min	4 min / 2 min (fast)
Deformācija spiediena iedarbībā (apm.)	2,0 %	2,0 %	3,0 %
Formas atgūšana pēc deformācijas (apm.)	99,4 %	99,6 %	99,6 %
Lineārās garuma izmaiņas (apm.)	0,20 %	0,13 %	0,16 %
Garša	Piparmētras	Piparmētras	Piparmētras

* pie 23°C/ 73,4 °F. Norādītais laiks augšējā tabulā attiecas uz relatīvo mitrumu 50+/- 10%. Parasti spēkā: augstāka temperatūra paātrina cietēšanu, bet zemāka temperatūra to aizkavē.

Elastomerni precizni odtisni material na osnovi vinilpolisiloksana, aditivno strjujoč.

Zahvaljujemo se vam za zaupanje, ki ste nam ga izkazali. Vašo odločitev za nakup sistema za odtiskovanje Simplee Silic A je bila pravilna. Pred uporabo natančno preberite ta navodila za uporabo! Izdelki za odtiskovanje Simplee Silic A so namenjeni izključno za zobozdravstveno strokovno uporabo. Potrebno je odgovorno in skrbno delo z medicinskim pripomočkom.

Opis izdelka

Simplee Silic A je odtisni material za najbolj zahtevne naloge. Korekcijski materiali ponujajo zelo visoko tiksotropijo, odlično elastičnost in hidrofilne lastnosti. Vsi izdelki Simplee Silic A imajo termoaktivno formulacijo, ki uporabniku omogoča spremenljiv čas obdelave in s tem največje udobje pri obdelavi. Čas zadrževanja v ustih je pacientom prijazen, saj je vedno enako kratek. Sistem izpopolnjujeta tudi kontrastna barvna shema in prijeten, rahel okus po mentolu.

Indikacije

Krone in mostički, deli zobnih kron, inleji, onleji, vsadki, prenosni odtisi, funkcijski odtisi

Tehnika odtiskovanja

- Simplee Silic A putty/putty soft: predhodni odtisni material za korekcijski odtis (2-stopenjski), situacijski odtis.
- Simplee Silic A medium/ light/ light fast: korekcijski material za korekcijski odtis in dvojno mešalno tehniko

Odmerjanje/obdelava (glejte tudi slike)
Material Simplee Silic A putty za ročno mešanje

Odmerite potrebno količino materiala Simplee Silic A putty z ustrežno merilno žličko v razmerju 1 : 1 med katalizatorjem in bazo. Obe sestavini združite, maso raztegnite v majhen pramen, ponovno zložite in s konicami prstov pregnetite. Ta postopek večkrat ponovite, dokler ne dobite homogenega odtiska, vendar upoštevajte čas mešanja, ki znaša najmanj 30 sekund. Takoj po uporabi posodo ponovno tesno zaprite, pokrova in merilne žličke ne zamenjujte.

Simplee Silic A v 50-ml varnostnih vložkih

Vložek vstavite v mešalno pištolo z razmerjem 1 : 1, odstranite pokrovček in iztisnite material, dokler material enakomerno ne izteka iz obeh odprtini. Zdaj namestite mešalno konico (za enkratno uporabo) (prepričajte se, da sta barvni oznaki pokrovčka in mešalne konice enake barve) na izhodni odprtini in se prepričajte, da je pravilno nameščena. Obrnite konico za 90° v smeri urnega kazalca, da jo zaprete. Po potrebi uporabite intraoralno konico (za enkratno uporabo). Ponovno aktivirajte mešalno pištolo in nanesite zeleno količino materiala. Uporabljena mešalna konica ostane na vložku in

služi kot pokrovček. Pred naslednjim nanosom odstranite uporabljeno mešalno konico, preverite, ali sta se izhodni odprtini morda zamašili, kar je zelo redko, ju po potrebi očistite in nadaljujte kot običajno.

Odtiskovanje

Pri uporabi ustreznega lepila za žlice upoštevajte navodila za uporabo posameznega proizvajalca. Potem ko žlico, ki je priložena materialu Simplee Silic A, vstavite v usta, jo na kratko pritisnite in jo nato držite na mestu, dokler se popolnoma ne strdi. Stopnjo strditve materiala vedno preverite v ustih. Pri korekcijskem odtiskovanju (2-stopenjsko) je treba prvi odtis nujno očistiti in posušiti, da se zagotovi povezovanje s korekcijskim materialom.

Razkuževanje

Odtise lahko razkužite z 2-odstotno raztopino glutaraldehida. Po odvzemu držite v ustih od 15 sekund izpirajte pod tekočo vodo. Nato odtis razkužite tako, da ga temeljito potopite v dezinfekcijsko sredstvo. Nujno upoštevajte navodila proizvajalca dezinfekcijskega sredstva. Priporočamo izdelke, ki ne vsebujejo aldehydov.

Za več informacij glejte www.dgzmk.de ali *J.Prosthet.Dent.* 1999 May, 81 (5); 621.

Galvanizacija

Odtisi se lahko galvanizirajo z bakrom ali srebrom v običajnih kopelih.

Izdelava modela

Ulivanje odtisa je mogoče že po 60 minutah. Ni nobenih drugih časovnih omejitev. Uporabi se lahko mavec tipa 3 in 4, ki ustreza zahtevam standarda ISO 6873. Nepoškodovani odtisi se lahko ulivajo večkrat.

Navodila za delo in varnost

Zgoraj navedeni izdelki se lahko uporabljajo le v skladu z navedenimi navodili za uporabo. Za vsako drugo uporabo, ki ni v skladu s temi navodili za uporabo, je odgovoren izključno uporabnik.

- Takoj po uporabi posodo ponovno tesno zaprite, pokrova in merilne žličke ne zamenjujte.
- Izdelki z oznako »za enkratno uporabo« so namenjeni za enkratno uporabo. Da ne pride do navzkrižne kontaminacije, pred naslednjo uporabo razkužite vložke in mešalne pištole, npr. z razkužilnimi robčki.
- Raztopine, uporabljene pred odtiskovanjem, kot so raztopine za izpiranje ust ali retrakcijske raztopine, lahko vplivajo na reakcijo strjevanja, zato jih je treba temeljito odstraniti.

- Pazite, da ne pride do stika materiala z nekaterimi vrstami rokavic, npr. rokavicami iz lateksa, saj se lahko katalizator pokvari. Priporočamo nitrilne/vinilne rokavice ali rokavice na osnovi PE.
- V ustni votlini ne puščajte ostankov odtisnega materiala.
- Pazite, da ne pride do stika z oblačili, saj so zamreženi silikoni kemično odporni in madežev, ki jih ni mogoče odstraniti.
- Materiala Simplee Silic A ne uporabljajte skupaj s polietri, polisulfidi ali kondenzacijsko utrjenimi silikoni.
- Da bi preprečili morebitne nezdružljivosti, materiala Simplee Silic A ne kombinirajte s silikoni A drugih proizvajalcev.
- Shranjevanje: Shranjujte na suhem pri temperaturi med 5 °C in 27 °C (41 °F–80,6 °F).
- Rok uporabnosti: Glejte podatek, natisnjen na embalaži, ali etiketo. Po izteku roka uporabnosti izdelka ne uporabljajte.
- Temperatura za obdelavo: Pri sobni temperaturi med 18 °C in 25 °C (54,4 °F–77 °F).

Kontraindikacija

Izdelka ne smete uporabljati pri bolnikih z znanimi alergijami na arome ali druge sestavine (glejte varnostni list ali vprašajte proizvajalca). To morate razjasniti pred uporabo!

Opozorila

- **Stik z očmi:** Pazite, da ne pride do stika z očmi, po potrebi pa oči takoj sperite z veliko količino čiste vode in se takoj posvetujte z oftalmologom.
- **Pri zaužitju:** Pri zaužitju izperite usta in spijte veliko vode. Nujno se obrnite na zdravnika.
- **Alergijske reakcije:** Pri občutljivih osebah ni mogoče izključiti alergijskih reakcij. Če se med zdravljenjem pojavijo akutne alergijske reakcije, takoj prekinite zdravljenje z izdelkom in se obrnite na zdravnika.

Če pride v zvezi s tem medicinskim pripomočkom nepričakovano do resnega zapleta, je treba o tem obvestiti proizvajalca in pristojni organ vaše države članice.

Upoštevajte tudi opozorila v varnostnem listu!

Informacije na www.simpleedental.com

Priznajemo si pravico do napak in sprememb.

Tehnični podatki in lastnosti izdelka

Tehnične specifikacije	Simplee Silic A putty/putty soft	Simplee Silic A medium	Simplee Silic A light/light fast
Konsistenca / EN ISO 4823	Gnetljivo / Tip 0	Srednje tekoče / Tip 2	Lahko tekoče / Tip 3
Barva	Svetlo zelena / Modra	Vijolična	Pink
Odmerjanje (1 : 1) / čas mešanja	30 s	Avtomatsko	Avtomatsko
Čas obdelave vključno s časom mešanja*	Do 2 min.	Do 2 min.	Do 2 min./ Do 1 min (fast)
Čas zadrževanja v ustih	> 2 min	> 2 min	> 2 min / > 1 min (fast)
Skupni čas strjevanja	4 min	4 min	4 min / 2 min (fast)
Deformacija pod pritiskom (približno)	2,0 %	2,0 %	3,0 %
Vrnitev v prvotno stanje po deformaciji (približno)	99,4 %	99,6 %	99,6 %
Linearna sprememba dimenzij (približno)	0,20 %	0,13 %	0,16 %
Okus	Mentol	Mentol	Mentol

* pri 23 °C/73,4 °F. Časovni podatki v zgornji tabeli se nanašajo na relativno vlažnost 50 +/- 10%. Na splošno velja: višje temperature pospešijo, nižje zakasnjajo strjevanje.

Elastomerinė tiksloji atspaudinė medžiaga vinilo polisiloksano pagrindu, adityvaus surišimo.

Dėkojame už mums parodytą pasitikėjimą. Įsigydami „Simplee Silic A“ atspaudinę sistemą priėmėte teisingą sprendimą. Prieš naudodami būtina atidžiai perskaitykite šią naudojimo instrukciją! „Simplee Silic A“ atspaudiniai gaminiai yra skirti naudoti tik specialistams odontologinėms reikmėms. Kad su medicinos priemone reikia elgtis atsakingai ir atidžiai, yra savaime suprantama.

Gaminio aprašas

„Simplee Silic A“ yra aukščiausius reikalavimus atitinkanti atspaudinė medžiaga. Korekcinės medžiagos pasižymi labai didele tiksotropija, puikia atsistatymo veiksmu bei hidrofilinėmis savybėmis. Visų „Simplee Silic A“ medžiagų formuluočių yra šiluminio aktyvinimo, kuri siūlo naudotojui kintamą apdirbimo laiką ir tuo maksimalų apdirbimo patogumą. Laikymo burnoje trukmė yra palanki pacientui, nes ji visada yra vienodai trumpa. Sistemą gerai papildo kontrastinga spalvų sistema ir maloniai švelnus mėtų skonis.

Indikacija

Vainikėliai ir tilteliai, daliniai vainikėliai, įlotai, užklotai, implantai, perkeliemieji atspaudai, funkciniai atspaudai

Atspaudų nuėmimo technika

- „Simplee Silic A putty / putty soft“: pirminė atspaudinė medžiaga taisomajam atspaudui (2 etapų), situacinis atspaudas.
- „Simplee Silic A medium / light / light fast“: korekcinė medžiaga taisomajam atspaudui ir dvigubo maišymo technikai.

Dozavimas / apdirbimas (žr. taip pat ir paveikslėlius)

„Simplee Silic A putty“ medžiaga, maišoma rankiniu būdu
Atitinkamu matavimo šaukštu paimkite reikalingą „Simplee Silic A putty“ kiekį 1:1 katalizatoriaus ir pagrindo masės santykiu. Sumaišykite abu komponentus, ištempkite masę į nedidelį volelį, vėl jį sulankstykite ir suminkykite pirštų galiukais. Vis kartokite šią procedūrą, kol išgausite homogenišką atspalvį, tačiau būtina maišykite ne trumpiau kaip 30 sekundžių. Indelius po naudojimo tuojau pat vėl gerai uždarykite; nesusipainiokite dangtelių ir dozavimo šaukštų.

„Simplee Silic A“ 50 ml saugos kasetėse

Įdėkite kasetę į 1:1 maišymo pistoletą, nuimkite gaubtelį ir tol spauskite medžiagą, kol iš abiejų kiaurymių medžiaga ims tolygiai tekėti. Dabar ant ištekėjimo angų uždėkite maišymo antgalį (vienkartinį) (atkreipkite dėmesį, kad spalvinis gaubtelio ir maišymo antgalio kodas būtų vienodas), atkreipkite dėmesį, kad jis gerai laikytųsi. Užfiksuokite, pasukdami antgalį per 90° pagal laikrodžio rodyklę. Jei reikia, naudokite intraoralinį

antgalį (vienkartinį). Vėl aktyvinkite maišymo pistoletą ir išspauskite reikiamą medžiagos kiekį. Panaudotas maišymo antgalis lieka ant kasetės vietoj dangtelio. Prieš naudodami kitą kartą nuimkite naudotą maišymo antgalį, patikrinkite ištekėjimo angas, ar jose nesusidarė kamšalai (kas gali atsitikti labai retais atvejais), jei reikia, išvalykite ir tęskite darbą įprastu būdu.

Atspaudų nuėmimas

Kai naudojate tinkamą šaukšto adhezyvą, atkreipkite dėmesį į atitinkamo gamintojo naudojimo instrukciją. Įkišę į burną šaukštą su uždėtomis „Simplee Silic A“ medžiagomis trumpam prispauskite, o po to laikykite vietoje, kol jis iki galo sukietės. Sukietėjimo laipsniui patikrinti visada tikrinkite medžiagą burnoje. Darydami taisomąjį atspaudą (2 etapų), kad užtikrintumėte sukibimą su korekcinė medžiaga, pirmąjį atspaudą būtina nuvalykite ir išdžiovinkite.

Dezinfekavimas

Atspaudus galima dezinfekuoti 2 % glutardialdehido tirpalu. Išėmę iš burnos atspaudą 15 sekundžių plaukite po tekančiu vandeniu. Po to atspaudą dezinfekuokite, gerai įmerkdami į dezinfekanto tirpalą. Būtina laikytis dezinfekanto gamintojo instrukcijų. Mes rekomenduojame gaminius be aldehido.

Daugiau informacijos rasite adresu www.dgzmk.de arba *J. Prosthet. Dent. 1999 May, 81 (5): 621.*

Galvanizavimas

Atspaudus galima galvaniniu būdu padengti variu arba sidabru įprastinėse vonelėse.

Modelio gamyba

Atspaudą išlieti galima jau po 60 minučių. Daugiau jokių laiko apribojimų nėra. Galima naudoti visus 3 ir 4 klasės tipo gipsus, atitinkančius ISO 6873 reikalavimus. Nepažeistus atspaudus galima išlieti kelis kartus.

Darbo ir saugos nuorodos

Pirmiau nurodytus gaminius galima naudoti tik laikantis nurodytos naudojimo instrukcijos. Už bet kokį kitokį naudojimą, neatitinkantį šios naudojimo instrukcijos, atsako tik naudotojas.

- Indelius po naudojimo tuojau pat vėl gerai uždarykite; nesusipainiokite dangtelių ir dozavimo šaukštų.
- Vienkartinio naudojimo ženklų („single-use“) pažymėti gaminiai yra skirti naudoti tik vieną kartą. Kad būtų išvengta kryžminės taršos, prieš naudodami kasetes ir maišymo pistoletus kitą kartą, juos dezinfekuokite.
- Prieš atspaudų nuėmimą naudoti tirpalai, pvz., burnos skalavimo skysčiai arba retrakcijos tirpalai, gali trukdyti surišimo reakcijai, todėl juos reikia kruopščiai pašalinti.

- Reikia stengtis, kad medžiaga nesiliestų prie tam tikro tipo pirštinių, pvz., latekso pirštinių, nes tai gali pažeisti katalizatorių. Mes rekomenduojame pirštines iš nitrilo / vinilo arba pirštines PE pagrindu.
- Nepalikite jokių atspaudinės medžiagos likučių burnoje.
- Saugokite nuo kontakto su drabužiais, nes tinkliniai silikonai yra chemiškai stabilūs ir palieka nebeišplaunamas dėmes.
- Nenaudokite „Simplee Silic A“ kartu su polieteriu, polisulfidais arba kondensacinio surišimo silikonais.
- Siekiant išvengti galbūt galimų nesuderinamumų, nenaudokite „Simplee Silic A“ su kitų gamintojų tinkliniais silikonais.
- Laikymas: laikyti sausiai nuo 5 °C iki 27 °C (41 °F iki 80,6 °F) temperatūroje.
- Tinkamumo laikas: žr. spaudą ant pakuotės / etiketę. Praėjus tinkamumo naudoti datai nebenaudoti.
- Apdirbimo temperatūra: kambario temperatūroje nuo 18 °C iki 25 °C (54,4 °F iki 77 °F).

Kontraindikacijos

Gaminio negalima naudoti pacientams su žinoma alergija kvėpikliams arba kitoms sudėtinėms medžiagoms (žr. saugos duomenų lapą arba teiraukitės gamintojo). Tai reikėtų išsiaiškinti prieš naudojimą!

Įspėjamosios nuorodos

- **Patekus į akis:** saugoti nuo sąlyčio su akimis, taip atsitikus tuojau pat plauti akis dideliu kiekiu švaraus vandens ir nedelsiant kreiptis į akių gydytoją.
- **Prarijus:** prarijus išskalauti burną ir gerti daug vandens. Būtina kreiptis į gydytoją.
- **Alerginės reakcijos:** jautriems asmenims negalima atmesi alerginės reakcijos galimybės. Jei gydymo metu atsirastų ūmios alerginės reakcijos, gaminio naudojimą reikia tuojau pat nutraukti ir kreiptis į gydytoją.

Jei sąryšyje su šia medicinos priemone netikėtai atsitiktų rimtas incidentas, apie tai reikia pranešti gamintojui ir kompetentingai Jūsų šalies narės institucijai.

Atkreipkite dėmesį ir į įspėjamąsias nuorodas saugos duomenų lapel!

Informacija www.simpleedental.de

Galimos klaidos ir pakeitimai.

Techniniai duomenys ir gaminio savybės

Techninės specifikacijos	Simplee Silic A putty / putty soft	Simplee Silic A medium	Simplee Silic A light / light fast
Konsistencija / EN ISO 4823	Minkoma / Tipas 0	Vidutiniai taki / Tipas 2	Lengvai taki / Tipas 3
Spalva	Šviesiai žalia / Mėlyna	Violetinė	Rožinė
Dozavimas (1:1) / maišymo laikas	30 s	Aromatingas	Aromatingas
Apdirbimo laikas, įsk. maišymo laiką*	Iki 2 min.	Iki 2 min.	Iki 2 min. / Iki 1 min (fast)
Laikymo burnoje trukmė	> 2 min	> 2 min	> 2 min / > 1 min (fast)
Bendras surišimo laikas	4 min	4 min	4 min / 2 min (fast)
Deformacija veikiant slėgiui (apie)	2,0 %	2,0 %	3,0 %
Atsistatymas po deformacijos (apie)	99,4 %	99,6 %	99,6 %
Tiesinis matmens pokytis (apie)	0,20 %	0,13 %	0,16 %
Skonis	Mentol	Mentol	Mentol

* 23 °C / 73,4 °F temperatūroje. Lentelėje pirmiau pateikti laiko duomenys 50 +/- 10 % santykiname drėgnyje. Bendrai galioja: aukštesnės temperatūros surišimą greičina, o žemesnės lėtina.