



SIMPLEE®

All you need. No more. But no less.

SECTIONAL MATRIX SYSTEM

en

Instructions for use

Description

Simplee Sectional Matrix System: Complete sectional matrix system developed to offer gentle tooth separation in order to create contact points in the restoration of class II cavities. This kit features a classic sectional matrix ring made of nickel titanium. It is reinforced to achieve an optimal and gentle separating force in combination with interdental wedges made of maple wood. For the restoration of very extensive cavities, the kit also includes the newly re-designed silicone tips. These anatomically shaped silicone tips ensure optimal matrix retention and adaptation to the tooth's anatomy. Sectional matrices complete the kit's assortment.

Composition

Simplee Sectional Matrix System: NiTi Ring with thermoplastic overmolding
Delta Tubes: silicone
Sectional matrices: Stainless steel

Indications

Simplee Sectional Matrix System is indicated for gentle tooth separation in order to create correct contact points in the restoration of class II cavities.

Contraindications

None Known.

Side effects

There are no known side effects. Promptly report any serious incident by contacting your distributor or Polydentia.

Interactions with other medical devices or products

There are no known interactions.

Information for the patient

No information for the patient related to the Simplee Sectional Matrix System Kit and its component is necessary.

Shelf life

Please refer to the expiration date on the packaging

Preservation and storage

Store in a clean, dry environment away from moisture or excessive humidity.

Warnings

Due to the presence of small and sharp components, the use of a rubber dam is mandatory to avoid accidental ingestion or aspiration. Always ensure the rings using dental floss. In case of accidental inspiration of a Simplee Sectional Matrix System component (matrix, retaining ring and its extremities, wedge) seek immediate medical attention.

In case of ingestion of a Simplee Sectional Matrix System component, it is strongly recommended seeking for medical assistance and locate the ingested components. If illness develops after ingestion, consult a doctor immediately.

All reusable Products are supplied non-sterile and must be appropriately disinfected, cleaned and sterilized before the first use. Please refer to the Cleaning, disinfection and Sterilization Instructions at www.simpleedental.com.

Application

See the following pictograms.

Disposal Because of their composition, Matrices can not be sterilized and are therefore single use devices. Do not reuse them. Properly dispose devices contaminated with potentially infectious substances of human origin, in accordance with local regulations.

Ring reconditioning

For a proper, effective and safe reconditioning of the Simplee Sectional Matrix System and their extremities read the Cleaning, Disinfection and Sterilization Instructions at www.simpleedental.com.

Application



1. Prepare the cavity

Remove the carious lesion and prepare tooth with a conservative Class II preparation. Even if the contact was not totally broken the matrix can be placed.



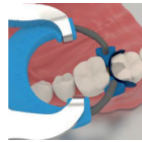
2. Place the matrix

Select an appropriate matrix band according to the tooth morphology and restoration type. Place the contoured sectional matrix with the concave edge towards the occlusal margin using your fingers or with tweezers.



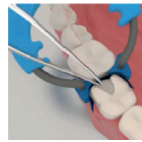
3. Wedging

Select the appropriate sized wooden wedge to close the gingival margin, and insert it firmly. When needed maintain a finger on the matrix band to avoid dislodging during wedging.



4. Place Simplee NiTi Ring

Expand Simplee NiTi Ring Classico using a Forceps or standard rubber dam forceps. Place the ring carefully and securely. Please refer to the Tips & Tricks section to see the different ways to position Simplee NiTi Ring and ensure best teeth separation as well as matrix adaptation.



5. Burnish the matrix

For an excellent contact burnish the band against the adjacent tooth using a ball burnisher or tweezers



6. Restore the cavity

Restore the cavity according to the filling material manufacturer's instructions.



7. Remove the sectional matrix system

Remove Simplee NiTi Ring, the wedge and the matrix. Our suggestion for an easy matrix removal is to use a Forceps.



8. Finishing and polishing

With thin burs remove any small excess of material then polish the restoration according to the finishing and polishing instruments manufacturer's recommendations.

Tips & tricks using Simplee Sectional Matrix System

Wedging

According to the clinical situation, the wooden wedge can be broken in order to better accommodate the NiTi Ring with silicone tips. This trick is very helpful in case of small teeth.

Silicone tips placement options

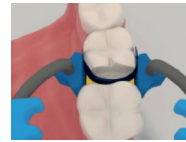
Silicone tips can be oriented according to the clinical situation to obtain the best matrix retention and adaptation to the tooth's anatomy. The most common cases are explained as follows (Case A, B). Different orientation possibilities can be combined to best adapt the NiTi Ring to each specific clinical situation. The use of silicone tips is not mandatory, NiTi Ring can be placed also without Silicone tips (Case C, D).

Case A, small cavities



silicone tip edges allow a perfect adaptation between the teeth

Case B, broad cavities



silicone tips flat surfaces provide support on the adjacent tooth, no matrix deformation

Case C and D, NiTi ring without silicone tips

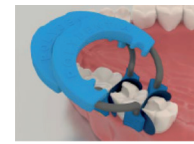


NiTi Ring lines placed near to the wood wedge This placement technique is suitable for cases of a wide space in the interproximal area.



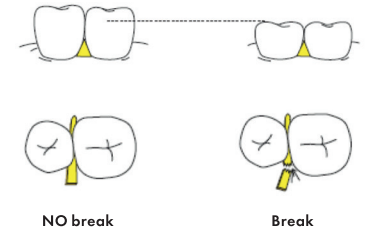
Simplee Sectional Matrix System lines placed over the wood wedge This placement technique is suitable if the interproximal space is tight or when the cavity is deep.

MOD and multiple tooth restorations



Simplee Sectional Matrix System rings are designed to be stacked over one another to perform a MOD and multiple tooth restorations.

1. Prepare the cavities as described in the instructions for use, step 1.
2. Place matrices and wedges on both mesial and distal surfaces of the tooth being restored
3. Position NiTi Ring
4. Complete the restoration as described in the instructions for use, steps 5 to 8.



NO break

Break

Symbols

	Item number
	Batch code
	Use by
	Consult instructions for use
	Do not reuse
	Caution
	Caution: Federal law restricts this device to sale by or on the order of a licensed healthcare practitioner
	Manufacturer
	CE mark
	Ultrasonic bath
	Washer-disinfector for thermal disinfection
	Sterilizable in a steam sterilizer (autoclave) at the temperature specified
	Medical Device
	European Authorised Representative
	Importer
	Distributor



SIMPLEE®

All you need. No more. But no less.

SECTIONAL MATRIX SYSTEM

de

Gebrauchsanweisung

Beschreibung

Simplee Teilmatrizen-System: Komplettes Teilmatrizen-System, das eine schonende Zahntrennung gewährleistet, um Kontaktpunkte bei der Restauration von Klasse-II-Kavitäten herzustellen.

Das Kit enthält einen klassischen Teilmatrizenring aus Nickel-Titan. Er ist verstärkt, um zusammen mit Interdentalkeilen eine optimale und schonende Separationskraft zu erreichen. Für die Restauration sehr großer Kavitäten enthält das Kit außerdem die neu gestalteten Silikonspitzen. Diese anatomisch geformten Silikonspitzen gewährleisten eine optimale Matrizenretention und -anpassung an die Zahnanatomie. Das Kit enthält ferner eine Auswahl an Teilmatrizen.

Zusammensetzung

Simplee Teilmatrizen-System: NiTi-Ring mit thermoplastischer Umspritzung
Delta Tubes: Silikon
Teilmatrizen: Edelstahl

Indikationen

Das Simplee Teilmatrizen-System ist für die schonende Zahntrennung indiziert, um korrekte Kontaktpunkte bei der Restauration von Klasse-II-Kavitäten herzustellen.

Gegenanzeigen

Keine bekannt.

Nebenwirkungen

Es sind keine Nebenwirkungen bekannt. Melden Sie jeden schwerwiegenden Vorfall im Zusammenhang mit der Anwendung des Produkts an Ihren Händler oder direkt an Polydentia.

Wechselwirkungen mit anderen Medizinprodukten oder Produkten

Es sind keine Wechselwirkungen bekannt.

Informationen für Patienten

Es ist keine Aufklärung des Patienten bezogen auf das Kit des Simplee Teilmatrizen-Systems und seine Bestandteile notwendig.

Haltbarkeitsdauer

Bitte beachten Sie das Ablaufdatum auf der Verpackung.

Aufbewahrung und Lagerung

An einem sauberen, trockenen Ort lagern, ohne Einwirkung von Feuchtigkeit oder übermäßiger Luftfeuchtigkeit.

Warnhinweise

Aufgrund der vorhandenen kleinen und scharfen Bestandteile ist die Anwendung von Kofferdam zwingend erforderlich, um ein versehentliches Verschlucken oder eine Aspiration zu verhindern. Die Ringe immer mit Zahnteil sichern.

Warnhinweise

Aufgrund der vorhandenen kleinen und scharfen Bestandteile ist die Anwendung von Kofferdam zwingend erforderlich, um ein versehentliches Verschlucken oder eine Aspiration zu verhindern. Die Ringe immer mit Zahnteil sichern.

Im Falle einer versehentlichen Einatmung einer Komponente des Simplee Teilmatrizen-Systems (Matrize, Retentionsring oder seine Enden, Interdentalkeil) sofort medizinische Hilfe hinzuziehen.

Im Falle eines Verschluckens einer Komponente des Simplee Teilmatrizen-Systems wird dringend empfohlen, einen Arzt aufzusuchen, und die verschluckten Komponenten zu lokalisieren. Wenn es nach dem Verschlucken zu einer Erkrankung kommt, sofort einen Arzt konsultieren.

Alle wiederverwendbaren Produkte werden unsteril geliefert und müssen vor der ersten Anwendung ordnungsgemäß gereinigt, desinfiziert und sterilisiert werden. Beachten Sie bitte die Anweisungen zur Reinigung, Desinfektion und Sterilisation unter www.simpleedental.com.

Anwendung

Siehe die nachfolgenden Piktogramme.

Entsorgung

Aufgrund ihrer Zusammensetzung können die Matrizen nicht sterilisiert werden; es handelt sich um Medizinprodukte für einmaligen Gebrauch. Sie dürfen nicht wiederverwendet werden. Kontaminierte Produkte sind als potenziell infektiöse Agenzien menschlichen Ursprungs entsprechend den lokal geltenden Vorschriften ordnungsgemäß zu entsorgen.

Wiederaufbereitung der Ringe

Hinsichtlich einer ordnungsgemäßen, wirksamen und sicheren Wiederaufbereitung des Simplee Teilmatrizen-Systems und seiner Enden lesen Sie bitte die Anweisungen zur Reinigung, Desinfektion und Sterilisation unter www.simpleedental.com.

Anwendung



1. Präparieren der Kavität

Entfernen Sie die kariöse Läsion und präparieren Sie den Zahn danach als konservative Klasse-II-Präparation. Die Matrize kann auch dann platziert werden, wenn der Kontakt teilweise erhalten ist.



2. Platzieren der Matrize

Wählen Sie ein Matrizenband entsprechend der Zahnmorphologie und des Restaurationstyps aus. Platzieren Sie die bombierte Teilmatrize mit dem konkaven Rand zum okklusalen Rand hin. Verwenden Sie hierzu die Finger oder eine Pinzette.



3. Verkeilen

Wählen Sie zum Verschließen des Gingivarands einen Holzkeil in passender Größe aus und bringen Sie diesen fest ein. Halten Sie bei Bedarf einen Finger auf das Matrizenband, damit es sich beim Verkeilen nicht verschiebt.



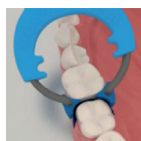
4. Platzieren von Simplee NiTi Ring

Dehnen Sie Simplee NiTi Ring mit einer oder einer herkömmlichen Kofferdamzange auf. Den Ring vorsichtig platzieren, bis er fest sitzt. Für eine optimale Zahntrennung und Matrizenanpassung werden im Abschnitt Tipps und Tricks verschiedene Möglichkeiten zur Positionierung von Simplee NiTi Ring vorgestellt.



5. Brünieren der Matrize

Brünieren Sie das Band gegen den benachbarten Zahn, um einen optimalen Kontakt sicherzustellen. Verwenden Sie hierzu ein Kugel-Polierinstrument oder eine Pinzette.



6. Restaurieren der Kavität

Richten Sie sich beim Restaurieren der Kavität nach den Anweisungen des Füllmaterial-Herstellers.



7. Entfernen des Teilmatrizen-Systems

Entfernen Sie Simplee NiTi Ring, Keil und Matrize. Um die Matrize problemlos entfernen zu können, empfehlen wir die Verwendung der Zange.



8. Finieren und Polieren

Entfernen Sie mit einem dünnen Bohrer jegliches überschüssiges Material. Sie können anschließend die Restauration nach den Empfehlungen des Herstellers finieren und polieren.

Tipps und Tricks bei der Anwendung des Simplee Teilmatrizen-Systems

Einsatz von Interdentalkeilen

Je nach klinischer Situation kann der hölzerne Interdentalkeil abgebrochen werden, um den NiTi-Ring mit den Silikonspitzen besser einsetzen zu können. Dieser Trick ist vor allem bei kleinen Zähnen sehr hilfreich.

Platzierungsoptionen für die Silikonspitzen

Die Silikonspitzen können je nach klinischer Situation angeordnet werden, um die optimale Matrizenretention und -anpassung an die Zahnanatomie zu erreichen. Die häufigsten Fälle sind nachfolgend erläutert (Fälle A und B). Verschiedene Möglichkeiten der Anordnung können miteinander kombiniert werden, um den NiTi-Ring so gut wie möglich an die jeweilige klinische Situation anzupassen. Die Anwendung von Silikonspitzen ist nicht zwingend erforderlich, der NiTi-Ring kann auch ohne Silikonspitzen platziert werden (Fälle C und D).

Fall A, schmale Kavitäten



Die Ränder der Silikonspitzen ermöglichen eine perfekte Anpassung im Bereich zwischen den Zähnen

Fall B, weite Kavitäten



Die flachen Oberflächen der Silikonspitzen sorgen für eine Abstützung auf dem benachbarten Zahn, ohne Verformung der Matrizen

Fall C und Fall D, NiTi-Ring ohne Silikonspitzen

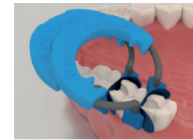


Zinken des NiTi-Rings nahe an hölzernen Interdentalkeil platziert
Diese Methode der Platzierung eignet sich für Fälle mit weitem Approximalabstand.



Die Zinken des Simplee Teilmatrizen-Systems werden über dem hölzernen Interdentalkeil platziert
Diese Methode der Platzierung ist geeignet, wenn der Approximalabstand eng ist oder eine tiefe Kavität vorliegt.

MOD- und Restaurationen mehrerer Zähne



Die Ringe des Simplee Teilmatrizen-Systems sind darauf ausgelegt, übereinander angeordnet zu werden, um eine MOD-Restauration oder mehrere Zähne umfassende Restaurationen durchzuführen.

1. Die Kavitäten wie in der Gebrauchsanweisung, Schritt 1, beschrieben aufbereiten.
2. Matrizen und Interdentalkeile auf mesialer und distaler Fläche des zu restaurierenden Zahns platzieren.
3. NiTi-Ring positionieren.
4. Die Restauration wie in der Gebrauchsanweisung, Schritte 5 bis 8, beschrieben abschließen.



Nicht abbrechen



Abbrechen

Symbole

	Artikelnummer
	Chargennummer
	Verwendbar bis
	Gebrauchsanweisung beachten
	Nicht wiederverwenden
	Achtung
	Achtung: Laut Bundesgesetz darf dieses Produkt ausschließlich von einem zugelassenen Arzt oder im Auftrag eines Arztes gekauft werden.
	Hersteller
	CE-Kennzeichnung
	Ultraschallbad
	Geeignet für die Reinigung im Thermodesinfektor
	Im Autoklaven sterilisierbar bei der angegebenen Temperatur
	Medizinprodukt
	Autorisierte Vertretung in Europa
	Importeur
	Vertriebspartner



SIMPLEE®

All you need. No more. But no less.

SECTIONAL MATRIX SYSTEM

(fr)

Mode d'emploi

Description

Système de matrice sectionnelle Simplee : système complet de matrice sectionnelle, développé pour offrir une séparation délicate des dents et créer ainsi d'excellents points de contact lors de la restauration de cavités de classe II.

Le kit comprend un anneau classique de matrice sectionnelle en nickel-titane. Renforcé, il permet d'exercer une force de séparation optimale et délicate en combinaison avec les coins interdentaires en bois d'érable. Pour la restauration de cavités très vastes, le kit comprend aussi des embouts de silicone refoçonnés. Ces embouts en silicone de forme anatomique garantissent une rétention optimale de la matrice et une adaptation parfaite à l'anatomie de la dent. Les matrices sectionnelles complètent le kit.

Composition

Système de matrice sectionnelle Simplee : anneau de NiTi avec Delta Tubes à surmoulage thermoplastique : silicone
Matrices sectionnelles : acier inoxydable

Indications

Le système de matrice sectionnelle Simplee est indiqué pour offrir une séparation délicate des dents et créer ainsi d'excellents points de contact lors de la restauration de cavités de classe II.

Contre-indications

Néant.

Effets secondaires

On ne compte aucun effet secondaire connu. Prière de signaler rapidement tout incident sérieux en contactant le distributeur ou Polydentia.

Interactions avec d'autres

dispositifs ou produits médicaux
On ne compte aucune interaction connue.

Informations pour le patient

Aucune information ne doit être fournie au patient à propos du kit de système de matrice sectionnelle Simplee et de ses composants.

Durée de conservation

Prière de se référer à la date d'expiration figurant sur l'emballage.

Conservation et stockage

Conserver dans un environnement propre et sec à l'abri de l'humidité ou d'une humidité excessive.

Avvertissements

En raison de la présence de petits éléments pointus, l'usage d'une digue dentaire est obligatoire afin de prévenir toute ingestion ou aspiration accidentelle. Toujours bloquer les anneaux en place à l'aide de fil dentaire.

En cas d'aspiration accidentelle d'un composant du système de matrice sectionnelle Simplee (matrice, anneau de rétention et ses extrémités, coin), consulter immédiatement un professionnel de santé.

En cas d'ingestion d'un composant du système de matrice sectionnelle Simplee, il est fortement recommandé de consulter un médecin et de localiser les composants ingérés. En cas de maladie suite à l'ingestion, consulter immédiatement un médecin.

Tous les produits réutilisables sont fournis à l'état non stérile et doivent être correctement désinfectés, nettoyés et stérilisés avant leur première utilisation. Prière de se référer aux instructions de nettoyage, désinfection et stérilisation sur www.simpleedental.com.

Application

Voir les pictogrammes suivants.

Élimination

Du fait de leur composition, les matrices ne sauraient être stérilisées et sont donc à usage unique. Ne pas les réutiliser. Éliminer de manière appropriée les dispositifs contaminés par des substances potentiellement infectieuses d'origine humaine, conformément aux dispositions locales.

Reconditionnement de l'anneau

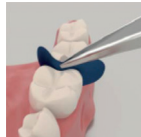
Prière de se référer aux instructions de nettoyage, désinfection et stérilisation sur www.simpleedental.com pour un reconditionnement approprié, efficace et sûr du système de matrice sectionnelle Simplee et de ses extrémités.

Application



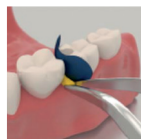
1. Préparation de la cavité

Éliminer la lésion carieuse et préparer ensuite la dent avec une préparation conservatrice de classe II. La matrice peut être placée même si le contact est partiellement conservé.



2. Placement de la matrice

Choisir une matrice en fonction de la morphologie de la dent et du type de restauration. Placez la partie femelle bombée avec le bord concave vers le bord occlusal. Utilisez pour cela vos doigts ou une pincette.



3. Coincement

Pour fermer le rebord gingival, choisissez un coin en bois de taille appropriée et insérez-le fermement. Si nécessaire, maintenez un doigt sur la bande de la matrice afin qu'elle ne se déplace pas lors du calage.



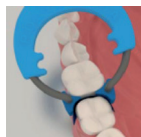
4. Mise en place de Simplee Niti Ring

Étirer Simplee Niti Ring à l'aide d'une pince à digue ou d'une pince classique. Placer l'anneau avec précaution jusqu'à ce qu'il soit bien en place. Pour une séparation optimale des dents et un ajustement de la matrice, la section Conseils et astuces présente différentes possibilités de positionnement de Simplee Niti Ring.



5. Brunissage de la matrice

Brunir la bande contre la dent adjacente afin d'assurer un contact optimal. Utilisez pour cela un instrument de polissage à billes ou une pincette.



6. Restauration de la cavité

Suivez les instructions du fabricant du matériel d'obturation pour restaurer la cavité.



7. Enlever le système de matrices partielles

Retirer l'anneau Simplee Niti, la cale et la matrice. Pour pouvoir retirer la matrice sans problème, nous recommandons d'utiliser une pince.



8. Finition et polissage

Retirez tout matériau excédentaire à l'aide d'un foret fin. Vous pouvez ensuite finir et polir la restauration selon les recommandations du fabricant.

Conseils d'utilisation du système de matrice sectionnelle Simplee

Pose de coin

Selon la situation clinique, le coin en bois peut être rompu afin de mieux pouvoir accueillir l'anneau de NiTi et les embouts de silicone. Cette recommandation est très utile en présence de petites dents.

Options de positionnement des embouts de silicone

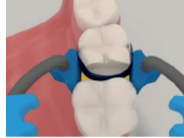
Les embouts de silicone peuvent être orientés selon la situation clinique afin d'obtenir une rétention optimale de la matrice et une adaptation parfaite à l'anatomie de la dent. Les cas les plus courants sont expliqués ci-après (cas A, B). Différentes possibilités d'orientation peuvent être combinées pour adapter au mieux l'anneau de NiTi à chaque situation clinique spécifique. L'usage d'embouts de silicone n'est pas obligatoire, l'anneau de NiTi peut être aussi positionné sans embout de silicone (cas C, D).

Cas A, petites cavités



Les contours des embouts de silicone permettent une parfaite adaptation entre les dents.

Cas B, larges cavités



Anneau de NiTi sans embouts de silicone, mors de l'anneau de NiTi placés près du coin de bois. Cette technique de positionnement est recommandée en présence d'un large espace disponible dans la zone interproximale.

Cas C et D, anneau de NiTi sans embouts de silicone

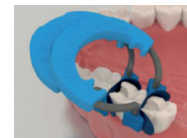


NiTi Ring fines placed near to the wood wedge. This placement technique is suitable for cases of a wide space in the interproximal area.



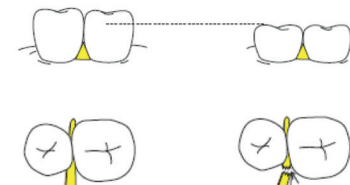
Mors du système de matrice sectionnelle Simplee placés au-dessus du coin de bois. Cette technique de positionnement est recommandée si l'espace interproximal est étroit ou la cavité profonde.

MOD et restaurations de dents multiples



Les anneaux du système de matrice sectionnelle Simplee sont conçus pour être empilés les uns sur les autres afin d'obtenir une MOD et des restaurations dentaires multiples.

1. Préparer les cavités tel que décrit dans le mode d'emploi, étape 1.
2. Placer des matrices et des coins à la fois sur les surfaces mésiale et distale de la dent à restaurer.
3. Positionner l'anneau NiTi.
4. Achever la restauration tel que décrit dans le mode d'emploi, étapes 5 à 8.



Aucune rupture

Rupture

Symboles

	Numéro d'article
	Référence du lot
	Date limite d'utilisation
	Respecter le mode d'emploi
	Ne pas réutiliser
	Prudence
	Rx only Prudence : la législation fédérale américaine n'autorise la vente de ce dispositif que par un professionnel de santé agréé ou sur son ordonnance.
	Fabricant
	Marquage CE
	Bain à ultrasons
	Laveur-désinfecteur pour la désinfection thermique
	Stérilisable dans un stérilisateur à la vapeur (autoclave) à la température spécifiée
	Dispositif médical
	Représentant autorisé européen
	Importateur
	Distributeur



SIMPLEE®

All you need. No more. But no less.

SECTIONAL MATRIX SYSTEM

it

Istruzioni per l'uso

Descrizione

Sistema di matrici sezionali Simplee: sistema di matrici sezionali completo sviluppato per offrire una separazione delicata del dente al fine di creare punti di contatto per il restauro di cavità di classe II. Questo kit comprende un anello per matrice sezionale classico in lega nichel-titanio. È rinforzato per fornire una forza di separazione ottimale e delicata in associazione con cunei interdentali in legno d'acero. Per il restauro di cavità molto ampie, il kit comprende anche le estremità in silicone recentemente ridisegnate. Queste estremità in silicone sagomate anatomicamente garantiscono una ritenzione ottimale della matrice e il relativo adattamento all'anatomia del dente. Le matrici sezionali completano l'assortimento del kit.

Composizione

Sistema di matrici sezionali Simplee: anello in NiTi con Delta Tubes ottenute mediante stampaggio a iniezione di materiali termoplastici; silicone Matrici sezionali: acciaio inossidabile

Indicazioni

Il sistema di matrici sezionali Simplee è indicato per la separazione delicata del dente al fine di creare corretti punti di contatto per il restauro di cavità di classe II.

Controindicazioni

Non sono note controindicazioni.

Effetti collaterali

Non sono noti effetti collaterali. Segnalare immediatamente eventuali incidenti gravi al distributore oppure a Polydentia.

Interazioni con altri dispositivi medici o prodotti

Non sono note interazioni.

Informazioni per il paziente

Non è necessario fornire informazioni al paziente sul kit di matrici sezionali Simplee.

Durata

Vedere la data di scadenza riportata sulla confezione.

Conservazione

Conservare in un luogo pulito e asciutto, al riparo dal bagnato o dall'umidità eccessiva.

Avvertenze

Data la presenza di componenti piccoli e affilati è obbligatorio utilizzare una diga in gomma per prevenire l'ingestione o l'aspirazione accidentale di questi componenti. Fissare sempre gli anelli con filo interdentale.

In caso di aspirazione accidentale di un componente del sistema di matrici sezionali Simplee (matrice, anello di ritenzione e relative estremità, cuneo), rivolgersi immediatamente a un medico.

In caso di ingestione di un componente del sistema di matrici sezionali Simplee, si raccomanda vivamente di rivolgersi a un medico per assistenza e per localizzare i componenti ingeriti. In caso di malessere dopo l'ingestione, consultare immediatamente un medico. Tutti i prodotti riutilizzabili sono forniti non sterili e devono essere opportunamente disinfettati, puliti e sterilizzati prima del primo utilizzo. Consultare le istruzioni di pulizia, disinfezione e sterilizzazione nel sito www.simpleedental.com.

Applicazione

Vedere i pittogrammi seguenti.

Smaltimento

Data la loro composizione, le matrici non possono essere sterilizzate e sono quindi monouso. Non riutilizzarle. Smaltire correttamente i dispositivi contaminati insieme ai materiali di origine umana potenzialmente infettivi, in conformità alle disposizioni locali.

Ricondizionamento degli anelli

Per un ricondizionamento corretto, efficace e sicuro del sistema di matrici sezionali Simplee e delle relative estremità, consultare le istruzioni di pulizia, disinfezione e sterilizzazione nel sito www.simpleedental.com.

Applicazione



1. Preparare la cavità

Rimuovere la lesione cariosa e preparare il dente come una preparazione conservativa di Classe II. La matrice può essere posizionata anche se il contatto è parzialmente conservato.



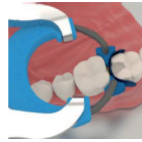
2. Posizionamento della matrice

Selezionare una banda di matrice in base alla morfologia del dente e al tipo di restauro. Posizionare la matrice parziale bombata con il bordo concavo verso il margine occlusale. A tale scopo, utilizzare le dita o una pinzetta.



3. Incuneamento

Selezionare un cuneo di legno di dimensioni adeguate per chiudere il margine gengivale e inserirlo saldamente. Se necessario, tenere un dito sulla banda della matrice per evitare che si sposti durante l'incuneamento.



4. Posizionamento dell'anello Simplee NiTi

Espandere l'anello Simplee NiTi con un paio di pinze per diga di gomma o una pinza per diga di gomma convenzionale. Posizionare con cautela l'anello finché non è ben saldo. Per una separazione ottimale dei denti e un adattamento della matrice, nella sezione Consigli e trucchi sono presentate varie opzioni per il posizionamento di Simplee NiTi Ring.



5. Brunitura della matrice

Brunitura della banda contro il dente adiacente per garantire un contatto ottimale. A tale scopo, utilizzare un brunitoio a sfera o una pinzetta.



6. Ripristino della cavità

Per il ripristino della cavità, seguire le istruzioni del produttore del materiale da obturazione.



7. Rimozione del sistema a matrice parziale

Rimuovere l'anello Simplee NiTi, il cuneo e la matrice. Per facilitare la rimozione della matrice, si consiglia l'uso di una pinza.



8. Finitura e lucidatura

Rimuovere il materiale in eccesso con una fresa sottile. È quindi possibile rifinire e lucidare il restauro secondo le raccomandazioni del produttore.

Consigli e accorgimenti per l'uso del sistema di matrici sezionali Simplee

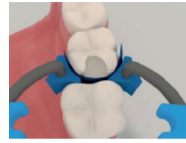
Inserimento del cuneo

Il cuneo in legno può essere spezzato in base alla situazione clinica in modo da consentire un migliore adattamento dell'anello in NiTi con estremità in silicone. Questo accorgimento è molto utile in caso di denti di piccole dimensioni.

Opzioni di posizionamento delle estremità in silicone

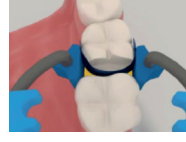
Le estremità in silicone possono essere orientate in base alla situazione clinica in modo da ottenere la ritenzione ottimale e l'adattamento della matrice all'anatomia del dente. I casi più comuni sono illustrati di seguito (caso A, B). È possibile combinare diverse opzioni di orientamento in modo da adattare l'anello in NiTi in maniera ottimale secondo ogni specifica situazione clinica. L'uso delle estremità in silicone non è obbligatorio. L'anello in NiTi può essere posizionato anche senza estremità in silicone (caso C, D).

Caso A, cavità di piccole dimensioni



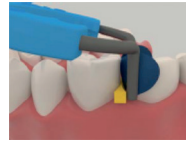
I bordi delle estremità in silicone consentono un adattamento perfetto tra i denti

Caso B, cavità di grandi dimensioni



Le superfici piate delle estremità in silicone assicurano supporto al dente adiacente, prevenendo la deformazione della matrice

Caso C e D, anello in NiTi senza estremità in silicone

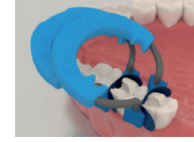


Le punte dell'anello in NiTi sono posizionate vicino al cuneo in legno. Questa tecnica di posizionamento è indicata per i casi di ampio spazio interprossimale.



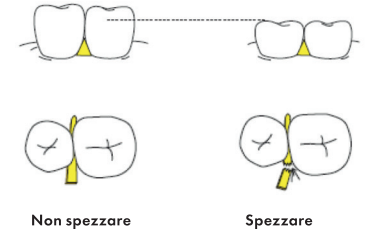
Punte dell'anello del sistema di matrici sezionali Simplee posizionate sopra il cuneo in legno. Questa tecnica di posizionamento è indicata per i casi di stretto spazio interprossimale o per cavità profonde.

Ricostruzioni MOD e restauri simultanei di più denti



Gli anelli del sistema di matrici sezionali Simplee sono concepiti per essere sovrapposti l'uno sull'altro al fine di eseguire ricostruzioni MOD e restauri simultanei di più denti.

1. Preparare la cavità come descritto nelle istruzioni per l'uso (punto 1).
2. Applicare le matrici e i cunei su entrambe le superfici mesiale e distale del dente da restaurare.
3. Posizionare l'anello in NiTi.
4. Completare il restauro come descritto nelle istruzioni per l'uso (punti 5-8).



Simboli

	Codice articolo
	Codice di lotto
	Utilizzare entro
	Consultare le istruzioni per l'uso
	Non riutilizzare
	Attenzione
	Attenzione: la legge federale degli Stati Uniti limita la vendita di questo dispositivo esclusivamente a operatori sanitari qualificati.
	Fabbricante
	Marchatura CE
	Bagno a ultrasuoni
	Lava-disinfettatrice per disinfezione termica
	Sterilizzabile in sterilizzatore a vapore (autoclave) alla temperatura specificata
	Dispositivo medico
	Rappresentante autorizzato in Europa
	Importatore
	Distributore



SIMPLEE®

All you need. No more. But no less.

SECTIONAL MATRIX SYSTEM

CS

Návod k použití

Popis

Systém sekčních matic Simplee: Kompletní systém sekčních matic vyvinutý pro šetrnou separaci zubů k vytvoření kontaktních bodů při sanaci kavit II. třídy. Tato sada obsahuje klasický sekční maticový kroužek z niklu a titanu. Je zesílený k dosažení optimální, ale jemné separační síly v kombinaci s mezizubními klíny z javorového dřeva. Pro sanaci velmi rozsáhlých kavit sada obsahuje také nově navržené silikonové koncovky. Tyto anatomicky tvarované silikonové koncovky zajišťují optimální retenci matrice a přizpůsobení anatomii zubu. Sada doplňuje sekční matrice.

Složení

Systém sekčních matic Simplee: kroužek ze slitiny NiTi položené termoplastem
Delta Tubes: silicon
Sekční matrice: nerezová ocel

Indikace

Systém sekčních matic Simplee je indikován pro šetrnou separaci zubů k vytvoření správných kontaktních bodů při sanaci kavit II. třídy.

Kontraindikace

Nejsou známy.

Nežádoucí účinky

Neexistují žádné známé nežádoucí účinky. Případné závažné nežádoucí příhody hláste neprodleně distributorovi nebo společnosti Polydentia.

Vzájemné ovlivňování s jinými zdravotnickými prostředky nebo výrobky

Nejsou známy žádné případy vzájemného ovlivňování.

Informace pro pacienta

V souvislosti se systémem sekčních matic Simplee a jeho součástí není nutné poskytovat pacientovi žádné informace.

Doba použitelnosti

Viz datum použitelnosti na obalu.

Uchování a skladování

Uchovávejte na čistém, suchém místě a chráňte před vlhkem nebo příliš vysokou vlhkostí vzduchu.

Varování

Vzhledem k přítomnosti malých a ostrých součástí je povinné používání kašferdamu, aby se zabránilo náhodnému spolknutí nebo vdechnutí. Vždy jistiťe kroužky dentální nití.

V případě náhodného vdechnutí nějaké ze součástí systému sekčních matic Simplee (matrice, přídržovací kroužek nebo jeho koncovky nebo klínků) vyhledejte okamžitou lékařskou pomoc.

V případě spolknutí některé ze součástí systému sekčních matic Simplee důrazně doporučujeme vyhledat lékařskou pomoc a spolknutou součást lokalizovat. Pokud se po spolknutí rozvine nějaké onemocnění, vyhledejte ihned lékaře. Všechny výrobky na opakované použití jsou dodávány nesterilní a před prvním použitím je třeba je řádně dezinfikovat, vyčistit a sterilizovat. Postup najdete v pokynech k čištění, dezinfekci a sterilizaci na webu www.simpleedental.com.

Použití

Viz následující piktoqramy.

Likvidace

Matrice nelze kvůli jejich složení sterilizovat, a proto jsou to zdravotnické prostředky na jedno použití. Nepoužívejte je opakovaně. Prostředky kontaminované potenciálně infekčními látkami lidského původu řádně zlikvidujte podle místních předpisů.

Obnova kroužků

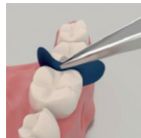
Postup, jak systém sekčních matic Simplee a jeho koncovky řádně, účinně a bezpečně obnovovat, najdete v pokynech k čištění, dezinfekci a sterilizaci na webu www.simpleedental.com.

Použití



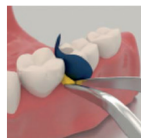
1. Příprave dutiny

Odstraňte kazivou lézi a poté zub preparujte jako konzervativní preparaci II. třídy. Matrici lze umístit i v případě, že je kontakt částečně zachován.



2. Umístění matrice

Vyberte pás matrice podle morfologie zubu a typu výplně. Umístěte cambered partial matrix konkávním okrajem směrem k okluzálnímu okraji. K tomuto účelu použijte prsty nebo pinzetu.



3. Zaklínění

Zvolte dřevěný klín vhodné velikosti k uzavření gingiválního okraje a pevně jej zasuňte. V případě potřeby přidrďte prst na maticovém pásku, abyste zabránili jeho posunu během zaklínění.



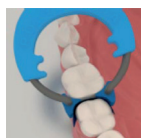
4. Nasazení kroužku Simplee NiTi

Rozšířte kroužek Simplee NiTi Ring pomocí gumových dam kleští nebo běžných gumových dam kleští. Opatrně kroužek nasazujte, dokud není pevně usazen. Pro optimální oddělení zubů a nasazení matrice jsou v části Typy a triky uvedeny různé možnosti umístění kroužku Simplee NiTi Ring.



5. Vypálení matrice

Vypálením kroužku o sousední zub zajistíte optimální kontakt. K tomuto účelu použijte kulíčkovou vypalovačku nebo pinzetu.



6. Obnova dutiny

Při obnově kavit postupujte podle pokynů výrobce výplňového materiálu.



7. Odstranění částečného maticového systému

Vyjměte kroužek Simplee NiTi, klín a matrici. Pro snadné odstranění matrice doporučujeme použít kleště.



8. Dokončovací práce a leštění

Přebytečný materiál odstraňte tenkým vrátkem. Poté můžete výplň dokončit a vyleštit podle doporučení výrobce.

Typy a triky pro používání systému sekčních matic Simplee

Používání klínků

Podle klinické situace lze dřevěný klínek rozšířnout, aby se kroužek ze slitiny NiTi se silikonovými koncovkami dal lépe umístit. Tento trik je velmi užitečný u malých zubů.

Možnosti zavedení silikonových koncovek

Natáčením silikonových koncovek podle klinické situace lze dosáhnout co nejlepší retence matrice a jejího přizpůsobení anatomii zubu. V následující části jsou popsány dva nejčastější případy (případ A a případ B). Lze kombinovat různé možnosti natočení a kroužek ze slitiny NiTi co nejlépe přizpůsobit konkrétní klinické situaci. Používání silikonových koncovek není povinné. Kroužky ze slitiny NiTi lze zavádět i bez silikonových koncovek (případ C a případ D).

Případ A, malé kavity



Sešikmené plochy silikonových koncovek slouží k dokonalému přizpůsobení mezi zuby.

Případ B, široké kavity



Rovné plochy silikonových koncovek slouží jako opora pro sousední zub a nedochází k deformaci matrice.

Případ C a případ D: Kroužek ze slitiny NiTi bez silikonových koncovek.



Koncovky kroužku ze slitiny NiTi se zavádějí vedle dřevěných klínků.

Tato technika zavádění je vhodná v případech, kdy je prostor v interproximální části široký.



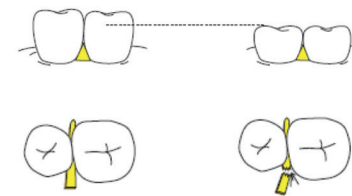
Koncovky systému sekčních matic Simplee zaváděné nad dřevěný klínek. Tato technika zavádění je vhodná v případech, kdy je prostor v interproximální části úzký nebo je kavita hluboká.

MOD a náhrada více zubů



Kroužky systému sekčních matic Simplee jsou navrženy tak, že se dají skládat na sebe a lze z nich vytvářet MOD a náhrady více zubů.

1. Preparujte kavitě podle kroku 1 tohoto návodu k použití.
2. Umístěte matrice a klínky na mesiální i distální plochu ošetřovaného zubu.
3. Zaveďte kroužek ze slitiny NiTi.
4. Dokončete náhradu podle kroku 5 až 8 tohoto návodu k použití.



Bez zlomení

Zlomení

Symbols

REF Číslo položky

LOT Kód šarže

Datum použitelnosti

Čtěte návod k použití

Nepoužívat opakovaně

Pozor

R only **Upozornění:** Federální zákony USA omezují prodej tohoto zdravotnického prostředku pouze na zdravotnického pracovníka nebo jeho objednávku.

Výrobce

Označení CE

Ultrazvuková lázeň

Mycí a dezinfekční zařízení k tepelné dezinfekci

Lze sterilizovat v parním sterilizátoru (autoklávu) při stanovené teplotě

MD Zdravotnický prostředek

EC REP Autorizovaný zástupce pro Evropskou unii

Dovezce

Distributor



SIMPLEE®

All you need. No more. But no less.

SECTIONAL MATRIX SYSTEM

(hu)

Használati utasítás

Leírás

Simplee szekcionált mátrixrendszer: Egy teljes szekcionált mátrixrendszer, mely a II. osztályú kavitások helyreállítására történő kontaktpontok létrehozásához szükséges kíméletes fogszeparációra alkalmazható. A készlet egy klasszikus szekcionált mátrixgyűrűt tartalmaz, amely nikkelezett titánból készült. Az optimális és kíméletes elválasztó erő elérése érdekében, juhartárból készült fogközti ékekkel kombinálva van megerősítve. A nagyon kiterjedt kavitások helyreállításához a készlet tartalmazza az újonnan újratervezett szilikonhegyeket is. Az anatómiai kialakítású szilikonhegyek a legjobb mátrixretenciót és a fog anatómiájához való alkalmazkodást biztosítják. A készletet szekcionált mátrixok egészítik ki.

Összetétel

Simplee szekcionált mátrixrendszer:
NiTi-gyűrű termoplasztikus formázással
Delta Tubes: szilikon
Szekcionált mátrixok: rozsdamentes acél

Javallatok

A Simplee szekcionált mátrixrendszer a II. osztályú kavitások helyreállítására történő megfelelő kontaktpontok létrehozásához szükséges kíméletes fogszeparációra alkalmazható.

Ellenjavallatok

Nem ismertek.

Mellékhatások

Nincsenek ismert mellékhatások. Minden súlyos incidentet haladéktalanul jelenteni a forgalmazónak vagy a Polydentianak.

Kölcsönhatások más orvostechnikai eszközökkel vagy gyógyszerekkel

Nincsenek ismert kölcsönhatások.

Betegájékoztaás

A rendszerhez és annak összetevőkhöz kapcsolódóan nincs szükség a beteg tájékoztatására.

Eltarthatósági idő

Lásd a csomagoláson található lejárati időt

Tárolás

Tiszta, száraz, nedvességtől és túlzott páratartalomtól védett környezetben tárolja.

Figyelmeztetések

Az apró és éles alkatrészek jelenléte miatt a véletlen lenyelés vagy aspiráció elkerülése érdekében kofferdam használata kötelező. Mindig biztosítsa a gyűrűket fogszelvényekkel. A Simplee szekcionált mátrixrendszer valamelyik komponensének (mátrix, rögzítőgyűrű és részei, ék) véletlen lenyelése esetén azonnal forduljon orvoshoz. A rendszer bármely összetevőjének lenyelése esetén nagyon ajánlott orvosi segítséget kérni és megtalálni a lenyelt összetevőket. Ha a lenyelést követően betegség alakul ki, azonnal forduljon orvoshoz. Minden többször használható eszköz nem steril nem steril környezetben, és az első használat előtt megfelelően fertőtleníteni, tisztítani és sterilizálni kell. Kérjük, olvassa el a tisztítási, fertőtlenítési és sterilizálási utasításokat a www.simpleedental.com oldalon.

Alkalmazás

Lásd az alábbi piktogramokat.

Ártalmatlanítás

Összetételük miatt a mátrixok nem sterilizálhatók, ezért egyszer használatos eszközök. Ne használja fel újra. Az emberi eredetű, potenciálisan fertőző anyagokkal szennyezett eszközöket a helyi előírásoknak megfelelően ártalmatlanítsa.

Gyűrű rekondicionálás

A Simplee szekcionált mátrixrendszer részeségeinek megfelelő, hatékony és biztonságos rekondicionálásához olvassa el a tisztítási, fertőtlenítési és sterilizálási utasításokat a www.simpleedental.com oldalon.

Alkalmazás



1. Készítse elő az üreget

Távolítsa el a szuvas elváltozást, majd készítse elő a fogat konzervatív II. osztályú preparátumként. A mátrix akkor is elhelyezhető, ha a kontaktus részlegesen megmaradt.



2. A mátrix elhelyezése

Válassza ki a fogmorfológiának és a restauráció típusának megfelelő mátrixszalagot. Helyezze el a domború részleges mátrixot úgy, hogy a homorú él az okkluzális perem felé nézzen. Használja ehhez az ujjait vagy csipeszt.



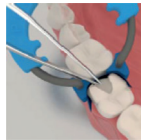
3. Ékelés

Válasszon ki egy megfelelő méretű fa éket az inyszegély lezárásához, és helyezze be szilárdan. Ha szükséges, tartsa az ujját a mátrixszalagra, hogy megakadályozza annak elmozdulását az ékelés során.



4. A Simplee NiTi gyűrű felhelyezése

Tágítsa ki a Simplee NiTi Ringet egy gumidámcspisszel vagy egy hagyományos gumidámcspisszel. Óvatosan helyezze fel a gyűrűt, amíg az szilárdan elhelyezkedik. A fogak optimális elválasztása és a mátrix illesztése érdekében a Simplee NiTi Ring elhelyezésének különböző lehetőségeit a Tippek és trükkök részben mutatjuk be.



5. A mátrix kiégetése

Az optimális érintkezés biztosítása érdekében égesse a gyűrűt a szomszédos foghoz. Használjon ehhez golyós kiégetőt vagy csipeszt.



6. Az üreg helyreállítása

Az üreg helyreállításakor kövesse a tömőanyag gyártójának utasításait.



7. A részleges mátrixrendszer eltávolítása

Távolítsa el a Simplee NiTi gyűrűt, az éket és a mátrixot. A mátrix könnyű eltávolítása érdekében fogó használatát javasoljuk.



8. Befejezés és polírozás

Távolítsa el a felesleges anyagot egy vékony fúróval. Ezután a gyártó ajánlása szerint befejezheti és polírozhatja a restaurációt.

Tippek és trükkök a Simplee szekcionált mátrixrendszer használatához

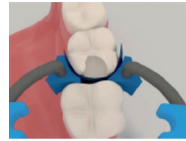
Ékelés

A klinikai helyzetnek megfelelően a fa éket el lehet törni, hogy a szilikonhegyekkel ellátott NiTi-gyűrű jobban illeszkedjen. Ez nagyon hasznos tud lenni kis méretű fogak esetében.

Szilikonhegyek elhelyezése

A szilikonhegyek a klinikai helyzetnek megfelelően orientálhatók a legjobb mátrixretenció és a fog anatómiájához való alkalmazkodás érdekében. A leggyakoribb eseteket a következőkben ismertetjük (A, B eset). A különböző orientációs lehetőségek kombinálhatók, hogy a NiTi-gyűrűt a lehető legjobban hozzá lehessen igazítani az egyes klinikai helyzetekhez. A szilikonhegyek használata nem kötelező, a NiTi-gyűrű szilikonhegyek nélkül is elhelyezhető (C, D eset).

A eset: kisméretű kavitások



A szilikonhegy szélei lehetővé teszik a tökéletes illeszkedést a fogak között

B eset: széles kavitások



A szilikonhegyek lapos felülete támaszkodik a szomszédos fogon, nincs mátrixdeformáció

C és D eset: NiTi-gyűrű szilikonhegyek nélkül

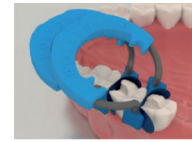


A NiTi-gyűrű fogai a faék közelében elhelyezve Ez a behelyezési technika tág fogközök esetében alkalmazható.



Simplee szekcionált mátrixrendszer faék fölül helyezett fogakkal
Ez a behelyezési technika akkor alkalmazható, ha az interproximális tér szűk, vagy ha a kavitás mély.

MOD és több fog helyreállítása



A Simplee szekcionált mátrixrendszer gyűrűit úgy tervezték, hogy egymásra helyezhetők legyenek MOD és több fog helyreállításának elvégzéséhez.

1. Készítse elő a kavitásokat a használati utasítás 1. lépésében leírtak szerint.
2. Helyezze a matricákat és az ékeket a restaurálandó fog mezialis és disztális felszínére egyaránt
3. Helyezze el a NiTi-gyűrűt
4. Végezze el a helyreállítást a használati utasítás 5-8. lépésében leírtak szerint.



Nincs törés

Törés

Szimbólumok

REF	Termékszám
LOT	Gyártási tételszám
	Felhasználhatóság vége
	Kövesse a használati utasítást
	Ne használja fel újra
	Figyelmeztetés
Rx only	Figyelem! Az Egyesült Államok szövetségi törvényei értelmében ez az eszköz kizárólag engedéllyel rendelkező egészségügyi szakemberek által vagy azok rendelvényére értékesíthető.
	Gyártó
CE	CE jel
	Ultrahangos fűrdő
	Mosó-fertőtlenítő a termikus fertőtlenítéshez
	Gőzsterilizálhatóban (autoklavban) a megadott hőmérsékleten sterilizálható
MD	Orvostechnikai eszköz
EC REP	Európai meghatalmazott képviselő
	Importőr
	Forgalmazó



SIMPLEE®

All you need. No more. But no less.

SECTIONAL MATRIX SYSTEM

sv

Bruksanvisning

Beskrivning

Simplee sektionssystem: Komplet system för sektionssystem utvecklat med varsam tandseparation för att skapa kontaktpunkter vid restaurering av klass II-kaviteter.

I detta kit finns en klassisk matrissing för sektionssystem gjord av nickel titan. Den är förstärkt för att kunna ge optimal och varsam separationskraft i kombination med separerkilar tillverkade av lönnträ. För restaurering av mycket utbredda kaviteter innehåller satsen också de nyligen omgjorda silikonspetsarna. Dessa anatomiskt utformade silikonspetsar ger optimal retention av matrissen och optimal anpassning till tandens anatomi. Satsen kompletteras med sektionssystem.

Indikationer

Simplee sektionssystem är avsedda för varsam tandseparation för att skapa korrekta kontaktpunkter vid restaurering av klass II-kaviteter.

Kontraindikationer

Inga kända.

Biverkningar

Det finns inga kända biverkningar. Rapportera genast alla allvarliga incidenter genom att kontakta din leverantör eller Polydentia.

Interaktioner med andra medicintekniska produkter eller andra produkter

Det finns inga kända interaktioner.

Information till patienten

Ingen information till patienten gällande Kit med Simplee sektionssystem och dess komponenter är nödvändig.

Hållbarhetstid

Se utgångsdatum på förpackningen

Skydd och förvaring

Förvaras i ren, torr miljö utan väta eller överdriven fuktighet.

Varningar

På grund av de små och skarpa delarna är det obligatoriskt att använda koferdam för att undvika oavsiktlig nedsväljning eller aspiration. Säkra alltid ringarna med tandtråd. Vid fall av oavsiktlig inandning av en komponent i Simplee system för sektionssystem (matris, matrissing och dess änddelar, kil) sök genast läkare. Vid fall av nedsväljning av en komponent i systemet för sektionssystem är det starkt rekommenderat att söka läkarhjälp och lokalisera de svåra komponenterna. Om patienten blir sjuk efter att ha svält en komponent, sök genast läkarvård. Alla återanvändbara produkter levereras icke-steriliserade och ska desinfekteras, rengöras och steriliseras före den första användningen. Se Instruktioner för rengöring, desinfektion och sterilisering på www.simpleedental.com.

Applicering

Se följande piktogram.

Bortskaffande

På grund av sin sammansättning kan matrissen inte steriliseras och är därför engångsprodukter. Återanvänd dem inte. Kassera produkter som är kontaminerade med potentiellt infekterad substans av human ursprung på korrekt sätt enligt lokala föreskrifter.

Reprocessing av ringar

För en ren, effektiv och säker reprocessing av Simplee system för sektionssystem och dess änddelar se Instruktioner för rengöring, desinfektion och sterilisering på www.simpleedental.com.

Applicering



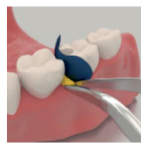
1. Förbered håligheten.

Ta bort den kariösa lesionen och preparera sedan tanden som en konservativ klass II-preparation. Matrissen kan också placeras om kontakten är delvis bevarad.



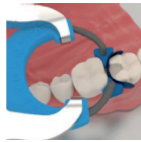
2. Placering av matrissen

Välj ett matrisband enligt tandens morfologi och restaureringstyp. Placera den kammarformade partiella matrissen med den konkava kanten mot den okklusala marginalen. Använd fingrarna eller en pincett för att göra detta.



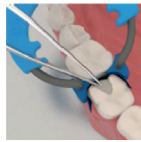
3. kilning

Välj en träkile av lämplig storlek för att stänga gingivaranden och sätt in den stadigt. Håll vid behov ett finger på matrisbandet för att förhindra att det förskjuts under kilningen.



4. Placering av Simplee NiTi Ring

Expandera Simplee NiTi Ring med en gummidamstäng eller en konventionell gummidamstäng. Placera försiktigt ringen tills den sitter fast. För optimal tandseparation och matrisanpassning presenteras olika alternativ för placering av Simplee NiTi Ring i avsnittet Tips och tricks.



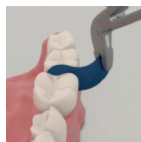
5. Polering av matrissen.

Bränn bandet mot den intilliggande tanden för att säkerställa optimal kontakt. Använd en kulbrännare eller en pincett för detta ändamål.



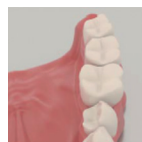
6. Återställande av håligheten

Följ anvisningarna från tillverkaren av fyllningsmaterialet när du återställer kaviteten.



7. Avlägsnande av det partiella matrisystemet

Ta bort Simplee NiTi-ringen, kilen och matrissen.



8. Efterbehandling och polering

Avlägsna eventuellt överflödigt material med en tunn borrar. Du kan sedan finishen och polera restaurationen enligt tillverkarens rekommendationer.

1. Ezután a gyártó ajánlásai szerinti befejezheti és polírozhatja a restaurációt.

Tips och trick vid användning av Simplee sektionssystem

Kilning

Beroende på den kliniska situationen kan du bryta av kilen för att förbättra passningen på NiTi-ringen med silikonspetsar. Detta trick är speciellt bra då tänderna är små.

Val av placering av silikonspetsarna

Silikonspetsarna kan riktas beroende på den kliniska situationen för att få bästa möjliga retention av matrissen och bäst anpassning till tandens anatomi. De vanligaste fallen förklaras i det följande (fall A, B). Olika riktningar kan kombineras för att bäst anpassa NiTi-ringen till varje specifik klinisk situation. Att använda silikonspetsar är inte obligatoriskt, NiTi-ringen kan också placeras utan silikonspetsar (fall C, D).

Fall A, små kaviteter



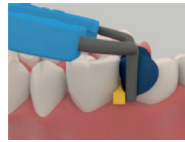
Silikonspetsens kanter ger en perfekt anpassning mellan tänderna

Fall B, utsträckta kaviteter

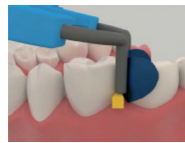


Silikonspetsarnas platta ytor ger stöd mot granntanden och matrissen deformeras inte

Fall C och D, NiTi-ring utan silikonspetsar, NiTi-ring med hakarna placerade nära träkilen

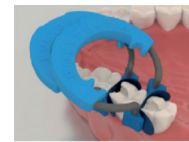


NiTi-ring med hakarna placerade nära träkilen. Denna placeringsteknik passar för fall med en bred öppning approximativt.



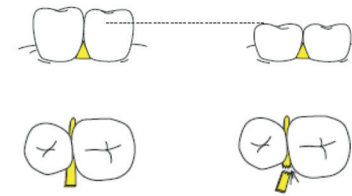
Simplee sektionssystem med hakarna placerade över träkilen. Denna placeringsteknik passar om approximalutrymmet är begränsat eller då kaviteten är djup.

Mod och multipla restaureringar



Ringarna i Simplee system för sektionssystem är utformade för att staplas ovanpå varandra för mod och multipla tandrestaureringar.

1. Preparera kaviteterna som beskrivs i bruksanvisningen, steg 1.
2. Placera matrissen och kilar både mesialt och distalt på den tand som ska restaureras
3. Placera NiTi-ringen
4. Slutför restaureringen som beskrivs i bruksanvisningen, steg 5 till 8.



Overbruten kil

Avbruten kil

Symboler

	Artikelnummer
	Satskod
	Använd före
	Se bruksanvisningen
	Får ej återanvändas
	Varning
	Varning: Enligt federala lagar i USA för produkten bara säljas till eller på ordination av yrkesutbildad tandvårdspersonal
	Tillverkare
	CE-märkning
	Ultraljudsbad
	Diskdesinfektor för värmedesinfektion
	Kan steriliseras i ångsterilisator (autoklav) vid angiven temperatur
	Medicinteknisk produkt
	Auktoriserad europeisk representant
	Importör
	Distributör



SIMPLEE®

All you need. No more. But no less.

SECTIONAL MATRIX SYSTEM

(no)

Bruksanvisning

Beskrivelse

Simplee hengslet matrisesystem: Komplette hengslet matrisesystem utviklet for å tilby skånsom atskillelse av tenner for å opprette kontaktpunkter under fylling av klasse II kaviteter.

Settet inneholder en klassisk hengslet matrisering laget av nikkeltitan. Den er forsterket for å oppnå en optimal og skånsom skillekraft i kombinasjon med interdental kiler laget av lønnetre. Til fylling av svært store kaviteter inkluderer settet også silikonspisser som nylig har fått ny design. Disse anatomisk formede silikonspissene sikrer optimalt feste for matrisen og tilpasning til tannens anatomi.

Hengslede matriser ovrunder sortimentet i settet.

Sammensetning

Simplee hengslet matrisesystem: NiTi-ring med termoplastiske overstepte Delta Tubes: silikon
Hengslede matriser: rustfritt stål

Indikasjoner

Simplee hengslet matrisesystem er indisert for å tilby skånsom atskillelse av tenner for å opprette korrekte kontaktpunkter under fylling av klasse II kaviteter.

Kontraindikasjoner

Ingen kjente.

Bivirkninger

Det finnes ingen kjente bivirkninger. Informer omgående forhandleren eller Polydentia dersom det oppstår alvorlige hendelser.

Vekselvirkninger med annet medisinsk utstyr eller produkter
Det finnes ingen kjente vekselvirkninger.

Pasientinformasjon

Ingen pasientinformasjon er nødvendig med henblikk på settet Simplee hengslet matrisesystem og komponentene.

Holdbarhet

Se utløpsdatoen på forpakningen

Bevaring og lagring

Skal lagres på et rent, tørt sted uten fuktighet eller for høy luftfuktighet.

Advarsler

På grunn av at det finnes små og skarpe komponenter, er det obligatorisk å bruke kofferdam for å unngå utilsiktede svelging eller aspirasjon. Sikre alltid ringene med tanntråd.

Dersom komponenter av Simplee hengslet matrisesystem (matrise, holdering og ekstremiteter, kile) blir pustet inn i vanvare, må lege oppsøkes omgående. Dersom komponenter av Simplee hengslet matrisesystem svelges, anbefales det sterkt å oppsøke lege for å lokalisere de svelgede komponentene. Oppsøk lege omgående dersom det oppstår uvelhet etter svelging.

Alle produkter til gjenbruk leveres usterile og må desinfiseres, rengjøres og steriliseres forskriftsmessig før første gangs bruk. Se instruksjonene om rengjøring, desinfeksjon og sterilisering på www.simpleedental.com.

Bruk

Se piktoagrammene nedenfor.

Kassering

På grunn av sammensetningen kan ikke matrisene steriliseres og er derfor utstyr til engangsbruk. Skal ikke brukes om igjen. Kasser utstyr som er kontaminert med mulig infeksjonsmateriale av menneskelig opphav, korrekt og i samsvar med lokale forskrifter.

Rekondisjonering av ring

Se instruksjonene om rengjøring, desinfeksjon og sterilisering på www.simpleedental.com vedrørende korrekt, effektiv og sikker rekondisjonering av Simplee hengslet matrisesystem og ekstremitetene.

Bruk



1. Forbered hulrommet.

Fjern den kariøse lesjonen, og forbered deretter tannen som et konservativt klasse II-preparat. Matrisen kan også plasseres hvis kontakten er delvis bevart.



2. Matrisens plassering

Velg et matrisebånd i henhold til tannens morfologi og restaureringstype. Plasser den ventrikulære partielle matrisen med den konkave kanten mot okklusjonsmarginen. For å gjøre dette, bruk fingrene eller pinsetten.



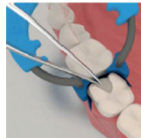
3. Kilehammer

Velg en trekile av passende størrelse for å lukke gindonoranda og sett den godt inn. Hold om nødvendig en finger på matrisebåndet for å forhindre at det skifter under kile.



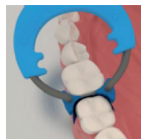
4. Plassering av Simplee NiTi Ring

Utvid Simplee NiTi Ring med en damestang i gummi eller en konvensjonell damestang i gummi. Plasser ringen forsiktig til den sitter fast. For optimal tannseparasjon og matrisetilpasning, presenteres ulike alternativer for plassering av Simplee NiTi Ring i delen Tips og triks.



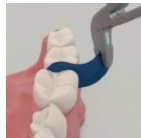
5. Polering av matrisen.

Brenn båndet mot den tilstøtende tannen for å sikre optimal kontakt. Til dette formål, bruk en ballbrenner eller pinsett.



6. Restaurering av hulrommet

Følg instruksjonene fra produsenten av fyllmaterialet når du gjenoppretter hulrommet.



7. Fjerning av partiell matrisystem

Fjern Simplee NiTi ring, kile og matrise



8. Etterbehandling og polering

Fjern overflødig materiale med et tynt bor. Du kan deretter fullføre og polere restaureringen i henhold til produsentens anbefalinger.

Tips & knep om bruken av Simplee hengslet matrisesystem

Bruk av kiler

Avhengig av den kliniske situasjonen kan trekilen brykkes for bedre å kunne tilpasse NiTi-ringene med silikonspisser. Dette knepet kan være svært til hjelp i tilfeller med små tenner.

Alternativer for plassering av silikonspisser

Silikonspissene kan innrettes i samsvar med den kliniske situasjonen for å gi best mulig feste for matrisen og tilpasning til tannens anatomi. De vanligste tilfellene forklares på følgende måte (tilfelle A, B). Ulike muligheter for innretning kan kombineres for å tilpasse NiTi-ringene best mulig til hver spesifikke kliniske situasjon. Det er ikke obligatorisk å bruke silikonspisser, NiTi-ringene kan også plasseres uten silikonspisser (tilfelle C, D).

Tilfelle A, små kaviteter



Kantene på silikonspissen muliggjør perfekt tilpasning mellom tennene

Tilfelle B, brede kaviteter



Silikonspissens flate overflater gir støtte til nabotann, ingen deformasjon av matrise

Tilfelle C og D, NiTi-ring uten silikonspisser NiTi-ringens tinner plassert nær trekilen

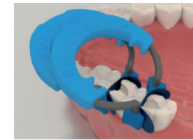


Denne plasseringsteknikken er egnet for tilfeller med stort mellomrom i det interproximale området.



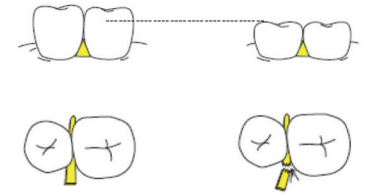
Tindene til Simplee hengslet matrisesystem plassert over trekile
Denne plasseringsteknikken er egnet dersom det interproximale rommet er trangt, eller dersom kaviteten er dyp.

MOD og flere tannfyllinger



Ringene i Simplee hengslet matrisesystem er konstruert for å kunne stables over hverandre for å utføre en MOD og flere tannfyllinger.

1. Preparer kaviteten som beskrevet i trinn 1 i bruksanvisningen.
2. Plasser matrisene og kilene på både mesiale og distale tannflater som skal restaureres
3. Plasser NiTi-ringene
4. Fullfør restaureringen som beskrevet i trinn 5 til 8 i bruksanvisningen.



Ikke brudd

Brudd

Symboler

	Delenummer
	Produktkode
	Brukes innen
	Se bruksanvisningen
	Skal ikke brukes om igjen
	Forsiktig
	Forsiktig: Lover i USA begrenser salget av dette utstyret til eller på bestilling fra profesjonelle helsearbeidere
	Produsent
	CE-merke
	Ultralyddad
	Vaskedekontaminator for termisk desinfeksjon
	Kan steriliseres i dampsterilisator (autoklav) ved spesifisert temperatur
	Medisinsk utstyr
	Autorisert representant i EU
	Distributør
	Importer



SIMPLEE®

All you need. No more. But no less.

SECTIONAL MATRIX SYSTEM

(fi)

Käyttöohje

Kuvaus

Simplee-sektorimatriisijärjestelmä: täydellinen sektorimatriisijärjestelmä, joka on kehitetty hampaiden hellävaraiseen erottamiseen kontaktipisteiden luomiseksi luokan II kaviteettien täyttämiseksi. Tässä pakkauksessa on klassinen, nikkelititaania valmistettu sektorimatriisirengas. Sitä on vahvistettu, joten sillä saadaan aikaan optimaalinen ja hellävarainen erotusvoima hampaiden välisten vaahterasta valmistettujen kiillojen avulla. Erittäin laajojen kaviteettien täyttämistä varten pakkauksessa on myös silikonikärjet, joiden muotoilu on vastikään uudistettu. Nämä anatomisesti muotoillut silikonikärjet takaavat matriisin optimaalisen kiinnityksen ja mukautumisen hampaan anatomiaan. Pakkauksen täydentävät sektorimatriisit.

Koostumus

Simplee-sektorimatriisijärjestelmä: NiTi-renkas ja lämpöplastinen valukuori Delta Tubes: silikoni Sektorimatriisit: ruostumaton teräs

Käyttöaiheet

Simplee-sektorimatriisijärjestelmä on tarkoitettu hampaiden hellävaraiseen erottamiseen oikeiden kontaktipisteiden luomiseksi luokan II kaviteettien täyttämiseksi.

Vasta-aiheet

Ei tunnetta

Haittavaikutukset

Ei tunnettuja haittavaikutuksia. Ilmoita vakavista haittatapahtumista viipymättä jälleenmyyjälle tai Polydentiale.

Yhteisvaikutukset muiden lääkinällisten laitteiden tai tuotteiden kanssa
Ei tunnettuja yhteisvaikutuksia.

Tietoa potilaalle

Simplee-sektorimatriisijärjestelmäpakkaukseen komponentteineen liittyvät potilaalle osoitetut tiedot eivät ole tarpeen.

Säilyvyys

Katso pakkaukseen painettu viimeinen käyttöpäivä

Säilytys ja varastointi

Säilytä puhtaassa, kuivassa ympäristössä etäällä liiallisesta kosteudesta.

Varoitukset

Koska tuote sisältää pieniä ja teräviä komponentteja, kofferidamin käyttö on pakollista, jotta vältetään tahaton nieleminen tai aspirointi. Varmista renkaat aina hammaslangalla.

Jos Simplee-sektorimatriisijärjestelmän komponentteja (matriisi, kiinnitysrengas osineen tai kiila) joutuu hengitysteihin, on hakeuduttava välittömästi lääkärin hoitoon.

Jos Simplee-sektorimatriisijärjestelmän komponentteja niellään vahingossa, suositellaan lääkärin hoitoon hakeutumista ja nieltyn komponenttien paikantamista. Jos potilas sairastuu komponentin jouduttua hengitysteihin, on heti otettava yhteyttä lääkäriin. Kaikki uudelleenkäytettävät tuotteet toimitetaan epästeriileinä ja ne on desinfiointi-, puhdistettava ja steriloitava asianmukaisesti ennen ensimmäistä käyttöä. Lue puhdistus-, desinfiointi- ja sterilointiohjeet osoitteesta www.simpleedental.com.

Applikointi

Katso seuraavat kuvat.

Jätteiden käsittely

Matriiseja ei voi koostumuksensa vuoksi steriloida, joten ne ovat kertakäyttöisiä laitteita. Niitä ei saa käyttää uudelleen. Hävitä asianmukaisesti paikallisten säästöjen mukaisesti laitteet, jotka ovat mahdollisesti tartuntavaarallisten, ihmisperäisten aineiden kontaminoimia.

Renkaiden huoltaminen

Simplee-sektorimatriisijärjestelmän ja sen osien asianmukaisen, tehokkaan ja turvallisen huollon varmistat lukemalla puhdistus-, desinfiointi- ja sterilointiohjeet osoitteesta www.simpleedental.com.

Applikointi



1. Valmistele ontelo

Poista kariuksen aiheuttama vaurio ja valmistele hampaan konservatiivisena II luokan valmistena. Matriisi voidaan myös asettaa, jos kontakti on osittain säilynyt.



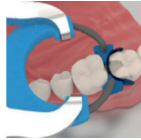
2. Matriisin sijoittaminen

Valitse matriisikaista hampaan morfologiaan ja restauroitustyypin mukaan. Aseta kovera osittaimatriisi kovera reuna kohti okklusiivista reunaa. Käytä tähän tarkoitukseen sormia tai pinsettejä.



3. Kiilaaminen

Valitse sopivan kokoinen puukiila, jolla voidaan sulkea ientasomarginaali, ja aseta se tiukasti paikalleen. Pidä tarvittaessa sormea matriisinuahan päällä, jotta se ei pääse siirtymään kiilaamisen aikana.



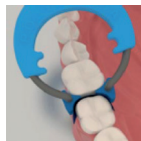
4. Simplee NiTi -renkaan asettaminen

Laajenna Simplee NiTi Ring kumidammipihdeillä tai tavanomaisilla kumidammipihdeillä. Aseta rengas varovasti paikalleen, kunnes se on tukevasti paikallaan. Optimaalisen hampaanerotuksen ja matriisin soittamisen varmistamiseksi Simplee NiTi Ringin sijoittamiseen on esitetty erilaisia vaihtoehtoja Vinkejä ja niksejä -osiossa.



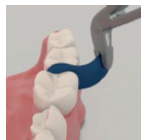
5. Matriisin kiillotus

Poltele rengas viereistä hammasta vasten optimaalisen kontaktin varmistamiseksi. Käytä tähän tarkoitukseen kuulapolttinta tai pinsettejä.



6. Kaviteetin palauttaminen

Noudata täytemateriaalin valmistajan ohjeita kaviteetin restauroinnissa.



7. Osittaisen matriisijärjestelmän poistaminen

Poista Simplee NiTi -rengas, kiila ja matriisi. Matriisin irrottamisen helpottamiseksi suosittelemme pihkien käyttöä.



8. Viimeistely ja kiillotus

Poista ylimääräinen materiaali ohuella poralla. Tämän jälkeen voi viimeistellä ja kiillottaa restauroita valmistajan suositusten mukaisesti.

Simplee-sektorimatriisijärjestelmän käyttövinkejä

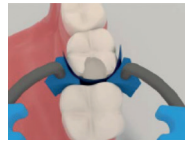
Kiilaus

Kliinisestä tilanteesta riippuen puukiila voidaan halkaista, jotta NiTi-renkas ja silikonikärjet mahtuvat paremmin. Tästä on erityisesti hyötyä hampaiden ollessa pieniä.

Silikonikärkien asetusvaihtoehdot

Silikonikärjet voidaan suunnata kliinisen tilanteen mukaan, jotta taataan matriisin paras kiinnitys ja mukautuminen hampaan anatomiaan. Yleisimmät tapaukset on selitetty seuraavassa (tapaukset A ja B). Yhdistämällä eri suuntausvaihtoehtoja voidaan tehdä parhaiten tilaa NiTi-renkaalle jokaisessa kliinisessä tilanteessa. Silikonikärkien käyttö ei ole pakollista, NiTi-renkaan voi asettaa myös ilman silikonikärkiä (tapaukset C ja D).

Tapaus A, pienet kaviteetit



Silikonikärkien reunat mahdollistavat erinomaisen mukautumisen hampaiden väliin

Tapaus B, laajat kaviteetit



Silikonikärkien tasaiset pinnat tukevat vierushammas, ei matriisin vääntymistä

Tapaukset C ja D: NiTi-renkas ilman silikonikärkiä

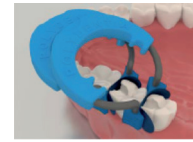


NiTi-renkaan piikit asetettu lähelle puukiilaa Tämä asetustekniikka sopii tapauksiin, jossa on hammasväli on suuri.



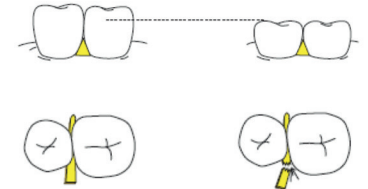
Simplee-sektorimatriisijärjestelmän piikit asetettu puukiilan päälle Tämä asetustekniikka sopii tapauksiin, jossa hammasväli on ahdas tai kaviteetti on syvä.

MOD ja useiden hampaiden restauroitiot



Simplee-sektorimatriisijärjestelmän renkaat on suunniteltu pinnoitaviksi päällekkäin MOD-toimenpiteiden ja useiden hampaiden restauroitoiden tekemiseksi.

1. Preparoi kaviteetit käyttöohjeiden vaiheessa 1 kuvatulla tavalla.
2. Aseta matriisit ja kiilat paikattavan hampaan mesiaali- ja distaalipinnoille.
3. Aseta NiTi-renkas.
4. Viimeistele restauroita käyttöohjeiden vaiheissa 5-8 kuvatulla tavalla.



Ehjä

Katkennut

Symbolit

	Tuotenumero
	Eräkoodi
	Viimeinen käyttöpäivä
	Lue käyttöohjeet
	Ei saa käyttää uudelleen
	Varoitus
	Varoitus: Yhdysvaltain liittovaltion laki rajoittaa tämän laitteen myyntiin päteväin lääketieteen ammattilaisten toimesta tai hammaslääketieteen ammattilaisten määräyksestä.
	Valmistaja
	CE-merkki
	Ultraäänihaude
	Pesu-desinfiointilaitteet lämpödesinfiointiin
	Steriloitavissa höyrysterilointilaitteissa (autoklaavi) määritetyssä lämpötilassa
	Lääkinnällinen laite
	Valtuutettu edustaja Euroopassa
	Tuoja
	Jakelija





SIMPLEE®

All you need. No more. But no less.

SECTIONAL MATRIX SYSTEM

(da)

Brugsanvisning

Beskrivelse

Simplee-sektionsmatrixsystem: Komplet matrixsystem, der er inddelt i sektioner, og som er udviklet til at tilbyde skånsom tandseparation for at skabe kontaktpunkter under restaureringen af klasse II-kaviteter.

Dette kit omfatter en klassisk sektionsskåret matrix-ring, der er fremstillet af nikkel-titanium. Det er forstærket for at opnå en optimal og skånsom adskillelseskraft i kombination med interdental kiler fremstillet af ahorntræ. Med henblik på restaurering af meget udaltte kaviteter omfatter dette kit også silikonespidser i et nyt design. Disse anatomisk formede silikonespidser sørger for optimal fastholdelse og tilpasning til tandens anatomi. Sektionsmatrixerne fuldender sættet.

Sammensætning

Simplee-sektionsmatrixsystem: NiTi-ring med termoplast-overstøbe

Delta Tubes: silicone

Sektionsmatrixer: Rustfrit stål

Indikationer

Simplee-sektionsmatrixsystem er indiceret til let tandseparation for at skabe korrekte kontaktpunkter under restaureringen af klasse II-kaviteter.

Kontraindikationer

Ingen kendte.

Bivirkninger

Der er ingen kendte bivirkninger. Enhver alvorlig hændelse skal indberettes ved at kontakte distributøren eller Polydentia.

Interaktioner med andet medicinsk udstyr eller produkter

Der er ingen kendte bivirkninger.

Information til patienten

Ingen information til patienten vedrørende Simplee-sektionsmatrixsystemet er nødvendig.

Holdbarhed

Se udløbsdatoen på pakningen

Konservering og opbevaring

Opbevares på et rent, tørt sted væk fra fugt eller kraftig luftfugtighed.

Advarsler

Pga. tilstedeværelsen af små og skarpe komponenter er det obligatorisk at anvende en kofferdam for at sikre patienten mod slugning eller inhalering af de små komponenter. Ringene skal altid fastgøres med tandtråd.

Søg omgående læge, hvis en del fra Simplee-sektionsmatrixsystem (matrice, holderring og dens ekstremiteter, kile) bliver inhaleret af patienten.

Ved slugning af en Simplee-sektionsmatrixsystem-komponent anbefales det på det kraftigste at søge lægehjælp og lokalisere de slugte komponenter. Hvis der opstår sygdom efter indtagelse, skal man omgående søge læge.

Alle produkter til flergangsbrug leveres ikke-sterile, og de skal derfor desinficeres, rengøres og steriliseres korrekt inden første brug. Man bedes læse rengørings-, desinfektions- og steriliseringsanvisningerne på www.simpleedental.com.

Applicering

Se de følgende piktogrammer.

Bortskaffelse

Pga. deres sammensætning kan matrixerne ikke steriliseres, og de er derfor engangsudstyr. De må ikke genanvendes. Udstyr, der er kontamineret med potentielt smittefarlige agenser af human oprindelse, skal bortskaffes i overensstemmelse med de lokale bestemmelser.

Rekonditionering af ringen

For at sikre korrekt, effektiv og sikker rekonditionering af Simplee-sektionsmatrixsystem og dets ekstremiteter, bedes man læse rengørings-, desinfektions- og steriliseringsanvisningerne på www.simpleedental.com.

Applicering



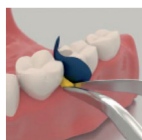
1. Forbered hulrummet

Fjern den kariøse læsion, og præparer derefter tanden som en konservativ klasse II-præparation. Matrixen kan også placeres, hvis kontakten er delvist bevaret.



2. Placering af matricen

Vælg et matrixbånd i overensstemmelse med tandens morfologi og restaureringstype. Placer den kammerformede delmatrix med den konkave kant mod den okklusale kant. Brug fingrene eller en pincet til at gøre dette.



3. Kilning

Vælg en trækeil af passende størrelse til at lukke den gingivale margin og indsæt den fast. Hold om nødvendigt en finger på matrixbåndet for at forhindre, at det forskubber sig under kilningen.



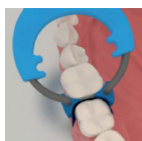
4. Placering af Simplee NiTi Ring

Udvid Simplee NiTi Ring med en gummidamstang eller en konventionel gummidamstang. Placer forsigtigt ringen, indtil den sidder godt fast. For optimal tandseparation og matrixpasning præsenteres forskellige muligheder for placering af Simplee NiTi Ring i afsnittet Tips og tricks.



5. Polering af matricen

Brænd båndet mod den tilstødende tand for at sikre optimal kontakt. Brug en kuglebrænder eller en pincet til dette formål.



6. Genopretning af hulrummet

Følg anvisningerne fra producenten af fyldningsmaterialet ved genopretning af hulrummet.



7. Fjernelse af det delvise matrixsystem

Fjern Simplee NiTi-ringen, kilen og matricen. For at lette fjernelsen af matricen anbefaler vi brug af en tang.



8. Efterbehandling og polering

Fjern eventuelt overskydende materiale med et tyndt bør. Du kan derefter færdiggøre og polere restaurationen i henhold til producentens anbefalinger.

Tips og tricks med Simplee-sektionsmatrixsystem

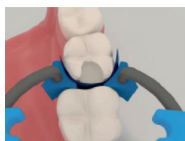
Kiler

I overensstemmelse med den kliniske situation kan trækilen knækkes, så den passer bedre til NiTi-ringen med silikonespidserne. Dette tip er yderst nyttigt, hvis der er tale om små tænder.

Muligheder for placering af silikonespidser

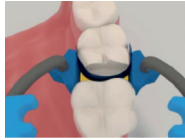
Silikonespidser kan vendes, så de passer til den kliniske situation for at opnå den bedste matricefastholdelse og tilpasning til tandens anatomi. De mest almindelige eksempler forklares i (eksempel A og B). Spidserne kan vendes og anbringes på forskellige måder og kombineres, så de bedst passer til NiTi-ringen i hver enkelte kliniske situation. Brugen af silikonespidser er ikke obligatorisk, NiTi-ringen kan også anbringes uden silikonespidser (eksempel C og D).

Eksempel A, små kaviteter



Silikonespidsernes kanter sikrer en perfekt pasform mellem tænderne

Eksempel B, brede kaviteter



Silikonespidser anbragt på jævne flader støtter den tilstødende tand og deformering af matricen undgås

Eksempel C og D, NiTi-ringen uden silikonespidser



NiTi-ringens tænder er anbragt tæt på trækilen. Denne placeringsteknik er velegnet til tilfælde af et bredt mellemrum i det interproximale område.



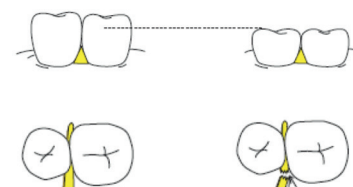
Simplee-sektionsmatrixsystemets tænder er anbragt over trækilen. Denne placeringsteknik er velegnet til eksempler, med et meget smalt mellemrum i det interproximale område, eller hvis kaviteten er dyb.

MOD og restaureringer af flere tænder



Simplee-sektionsmatrixsystemets ringe er designet til at kunne stables ovenpå hinanden for at udføre en MOD og restaureringerne af flere tænder.

1. Klargør kaviteterne som er beskrevet i brugsanvisningen, trin 1.
2. Anbring matricerne og kilerne på både de mesiale og distale flader på den tand, der restaureres
3. Anbring NiTi-ringen
4. Fuldfør restaureringen som beskrevet i brugsanvisningen, trin 5 til 8.



Intet brud

Brud

Symboler

REF	Delnummer
LOT	Batchnummer
	Anvendelse
	Se brugsanvisning
	De må ikke genanvendes
	Forsigtig
Rx only	Forsigtig: Føderal lovgivning begrænser denne anordning til at måtte sælges af en tandlæge eller læge
	Producent
	CE-mærke
	Ultralydsbad
	Vaskedesinfektor til termisk desinfektion
	Steriliserbare i en dampsterilisator (autoklave) ved den angivne temperatur
MD	Medicinsk udstyr
EC REP	Europæiske repræsentant
	Importør
	Distributør



SIMPLEE®

All you need. No more. But no less.

SECTIONAL MATRIX SYSTEM

et

Kasutusjuhend

Kirjeldus

Simplee seksionaalne maatriksüsteem: täielik seksionaalne maatriksüsteem, mis on lõõstatud välja, pakkumaks õrna hammaste eraldamist, et tekitada kokkupuutepunktid klassi II hambaaukude restaureerimisel.

See komplekt koosneb nikkel-titaanist valmistatud klassikalise seksionaalsest maatriksrõngast. Seda on tugevdatud, et saavutada koos vahtrpuudist valmistatud hammastevaheliste kiiludega optimaalne ja õrn eraldamisjõud. Väga suurte hambaaukude restaureerimiseks sisaldab komplekt ka uuendatud kohandatud silikoonotsakuid. Need anatoomilise kujuga silikoonotsakud tagavad optimaalse maatriksi retentsiooni ja hamba anatoomiaga kohandumise. Seksionaalsed maatriksid täiustavad komplekti tootevalikut.

Koostis

Simplee seksionaalne maatriksüsteem NiTi rõngas koos termoplastilise kattevõrmiga Delta Tubes: silikoon Seksionaalsed maatriksid: roostevaba teras

Näidustused

Simplee seksionaalne maatriksüsteem on näidustatud õrnaks hammaste eraldamiseks, et tekitada õiged kokkupuutepunktid klassi II hambaaukude restaureerimisel.

Vastunäidustused

Pole teada.

Kõrvaltoimed

Teadaolevad kõrvaltoimed puuduvad. Tõsise juhtumi korral teavitage kohe oma edasimüüjat või ettevõtet Polydentia.

Koostoime teiste meditsiiniseadmete või -toodetega

Teadaolevad koostoimed puuduvad.

Patsienditeave

Simplee seksionaalse maatriksüsteemi komplekti ja selle komponendi puhul pole vaja anda patsiendile teavet.

Säilivusaeg

Vaadake aegumiskuupäeva pakendilt

Säilitamine ja hoiustamine

Hoiustage puhtas, kuivas keskkonnas, eemal niiskusest või ülemäärast õhuniiskusest.

Hoiatused

Väikeste ja teravate komponentide tõttu on juhusliku allaneelamise või sissehingamise vältimiseks kohustuslik kasutada kummist süljevalli. Kindlustage rõngas alati hambaniidiga.

Simplee seksionaalse maatriksüsteemi komponendi (maatriks, retentsioonirõngas ja selle eendite, kiilu) juhusliku sissehingamise korral andke viivitamata arstiabi.

Simplee seksionaalse maatriksüsteemi komponendi allaneelamisel on soovitatav pöörduda viivitamata arsti poole ja tuvastada allaneelatud komponendid. Kui pärast allaneelamist ilmneb haigus, pöörduge viivitamata arsti poole. Kõik taaskasutatavad tooted tarnitakse mittesteriilsena ja need tuleb enne esmast kasutamist asjakohaselt desinfitseerida, puhastada ja steriliseerida. Palun vaadake selleks aadressil www.simpleedental.com jaotist "Puhastamis-, desinfitseerimis- ja steriliseerimisjuhised".

Kasutamine

Vaadake alljärgnevat piktogramme.

Jäätmekäitlus

Oma koostise tõttu ei saa maatrikseid steriliseerida ja seetõttu on need ühekordselt kasutatavad seadmed. Ärge taaskasutage neid. Käideldel võimalike nakkuslike, inimpäritolu ainetega saastunud seadmed õigesti vastavalt kohalikele määrustele.

Rõnga taastamine

Simplee seksionaalse maatriksüsteemi ja nende eendite õige, tõhusaks ja turvaliseks taastamiseks lugege aadressilt www.simpleedental.com jaotist "Puhastamis-, desinfitseerimis- ja steriliseerimisjuhised".

Kasutamine



1. Valmistage õõnsus ette

Eemaldage karioosne kahjustus ja seejärel valmistage hammas konservatiivse II klassi preparatsioonina. Maatriksi võib asetada ka juhul, kui kontakt on osaliselt säilinud.



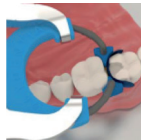
2. Maatriksi paigutamine

Valige maatriksiriba vastavalt hamba morfoloogiale ja restaureerimise tüübile. Paigaldage kumerat osalist maatriksit nii, et konkv serv on oklusaalse serva suunas. Kasutage selleks sõrmi või pintsette.



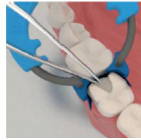
3. Kiilumine

Valige sobiva suurusega puukiil, et sulgeda igemepiirkonna serva ja asetage see kindlalt. Vajaduse korral hoidke sõrmega maatriksiriba kinni, et vältida selle nihkumist kiilimise ajal.



4. Simplee NiTi rõnga asetamine

Laiendage Simplee NiTi Ringi kummist tammipingi või tavalise kummist tammipingi abil. Asetage rõngas ettevaatlikult, kuni see on kindlalt paigas. Hammaste optimaalseks eraldamiseks ja maatriksi paigaldamiseks on jaotises Näpunäited ja nipid esitatud erinevaid võimalusi Simplee NiTi Ringi paigutamiseks.



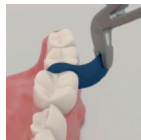
5. Maatriksi lihvimine

Optimaalse kontakti tagamiseks põletage rõngas vastu naaberhammast. Kasutage selleks kuulipõletusmasinat või pintsette.



6. Kaviteedi taastamine

Järgige kaviteedi taastamisel täidismaterjali tootja juhiseid.



7. Osalise maatriksüsteemi eemaldamine

Eemaldage Simplee NiTi rõngas, kiil ja maatriks. Maatriksi hõlpsaks eemaldamiseks soovitate kasutada tangid.



8. Viimistlemine ja poleerimine

Eemaldage ülejäänud materjal õhukese puuriga. Seejärel saate restauratsiooni viimistleda ja poleerida vastavalt tootja soovistele.

Simplee seksionaalse maatriksüsteemi kasutamise nõuanded ja nipid

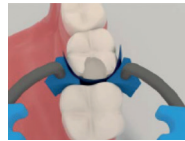
Kiilud

Olenevalt kliinilisest seisundist saab puidust kiilu murda, et see kohanduks paremini silikoonotsakutega NiTi rõngaga. See nipp on väga kasulik eriti väikeste hammaste korral.

Silikoonotsakute paigutamisevõimalused

Silikoonotsakuid saab suunata vastavalt kliinilisele seisundile, et saavutada parim maatriksi retentsioon ja hamba anatoomiaga kohandamine. Kõige tavapärasemaid juhtumeid on selgitatud allpool (juhtum A, B). NiTi rõnga parimaks kohandamiseks konkreetselt kliinilisele seisundile saab kombineerida erinevaid suunamisvõimalusi. Silikoonotsakute kasutamine pole kohustuslik, NiTi rõngaid saab paigutada ka ilma silikoonotsakutega (juhtum C, D).

Juhtum A, väikesed hambaaukud



Silikoonotsaku servad võimaldavad ideaalse kohandumise hammaste vahel.

Juhtum B, suured hambaaukud



Silikoonotsakute lamedad pinnad tagavad kõrvalasuvate hammaste toelamise maatriksit deformeerimata.

Juhtumid C ja D - NiTi rõngas ilma silikoonotsakutega

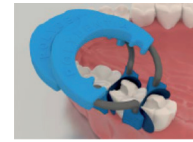


NiTi rõnga piid paigutatuna puidust kiilu lähedale See paigaldustehnika sobib suurte interproksimaalse piirkonna vahede korral.



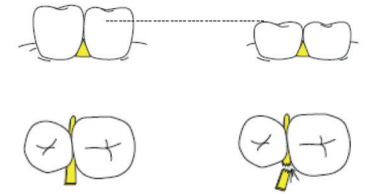
Simplee seksionaalse maatriksüsteemi piid paigutatuna puidust kiilu peale See paigaldustehnika sobib, kui interproksimaalne ruum on kitsas või kui hambaauk on sügav.

MOD ja mitme hamba restaureerimine



Simplee seksionaalsed maatriksüsteemi rõngad on mõeldud MOD-i tegemiseks ja mitme hamba restaureerimiseks teineteise peale vinnastamiseks.

1. Valmistage hambaaukude ette, nagu on kirjeldatud kasutusjuhendi 1. sammu
2. Asetage maatriksid ja kiilud nii restaureeritava hamba mesiaalsetele kui ka distaalsetele pindadele
3. Positioneeri NiTi rõngas
4. Restaureeri, nagu on kirjeldatud kasutusjuhendi 5. kuni 8. sammus.



Murdekoht puudub

Murdekoht

Sümbolid

REF	Toote nr
LOT	Partii kood
	Parim enne
	Lugege kasutusjuhendit
	Ärge taaskasutage
	Hoiatus
Rx only	Hoiatus! Föderaalseadus piirab selle seadme müüki ainult litsentseeritud tervishoiuspetsialisti pooli või tema tellimusel
	Tootja
	CE märgis
	Ultrahelivann
	Termodesinfektsiooni pesur-desinfitseerimiseseade
	Steriliseeritav aursterilisaatoris (autoklaav) kindlaks määratud temperatuuril
MD	Meditsiiniseade
EC REP	Euroopa volitatud esindaja
	Importija
	Levitaja





SIMPLEE®

All you need. No more. But no less.

SECTIONAL MATRIX SYSTEM

iv

Lietošanas instrukcijas

Apraksts

Simplee nodalījumu matricas sistēma: pilna nodalījumu matricu sistēma, kas izstrādāta, lai saudzīgi atdalītu zobu un izveidotu saskares punktus II kategorijas kavitāšu restaurācijās. Šajā komplektā iekļauts klasisks nodalījumu matricu gredzens, kas izgatavots no nikelā tītāna. Tas ir nostiprināts, lai panāktu optimālu un saudzīgu atdalīšanas spēku kopā ar starpzobu ķīļiem, kas izgatavoti no kļavas koksnes. Lai restaurētu ļoti plašas kavitātes, komplektā iekļauti arī silikona uzgaļi ar nupat pārveidotu konstrukciju. Anatomiski pareizi veidoti silikona uzgaļi nodrošina optimālu matricas fiksāciju un pielāgošanu zoba anatomijai. Nodalījumu matricas papildina komplekta sortimentu.

Sastāvs

Simplee nodalījumu matricas sistēma: NiTi gredzens ar termoplastikas virsveidošanas Delta Tubes: silikons
Nodalījumu matricas: nerūsējošais tērauds

Indikācijas

Simplee nodalījumu matricas sistēma ir indicēta saudzīgai zoba atdalīšanai, lai izveidotu atbilstošus saskares punktus, restaurējot II kategorijas kavitātes.

Kontrindikācijas

Nav zināmu kontrindikāciju.

Blakusparādības

Nav zināmu blakusparādību. Par nopietniem negadījumiem ir nekavējoties jāziņo, sazinoties ar izplatītāju vai uzņēmumu Polydentia.

Mijiedarbība ar citām medicīniskām ierīcēm vai produktiem

Nav zināmu mijiedarbību.

Informācija pacientam

Nav nepieciešams sniegt informāciju pacientam par Simplee nodalījumu matricu sistēmas komplektu un tā komponentiem.

Glabāšanas ilgums

Skatiet derīguma termiņa beigu datumu uz iepakojuma.

Saglabāšana un uzglabāšana

Uzglabājiet tīrā, sausā vidē, sargājot no šķidrumiem vai pārmērīga mitruma.

Būdinājumi

Mazu un asu komponentu esamības dēļ obligāti jāizmanto gumijas koferdams, lai novērstu nejaucīgu norīšanu vai nokļūšanu elpceļos. Vienmēr pārliecinieties par gredzenu esamību, izmantojot zobu diegu. Ja Simplee nodalījumu matricu sistēmas komponents (matrica, fiksācijas gredzens un tā izvīzījumi, ķīļi) nejaucī nokļūvis elpceļos, nekavējoties vērsieties pēc medicīniskas palīdzības.

Simplee nodalījumu matricu sistēmas komponenta norīšanas gadījumā ir ļoti ieteicams vērsties pēc medicīniskas palīdzības un atrast norītus komponentus. Ja pēc norīšanas rodas saslimšana, nekavējoties vērsieties pie ārsta. Visi atkārtoti lietojamie produkti tiek piegādāti sterili, un tie ir atbilstoši jādezinficē, jānoīrina un jāsterilizē pirms pirmās lietošanas reizes. Skatiet Tīrīšanas, dezinfekcijas un sterilizācijas instrukcijas vietnē www.simpleedental.com.

Lietošanas

Skatiet piktogrammas tālāk.

Iznīcināšana

Matricu sastāva dēļ tās nevar sterilizēt, tādēļ tās ir vienreizlietojamas ierīces. Nelietojiet tās atkārtoti. Iznīciniet ierīces, kas piesārņotas ar cilvēka izcelsmes potenciāli infekciozām vielām, saskaņā ar vietējiem noteikumiem.

Gredzenu rekondicionēšana

Lai veiktu atbilstošu, efektīvu un drošu Simplee nodalījumu matricu sistēmas un tās izvīzījumu rekondicionēšanu, izlasiet Tīrīšanas, dezinfekcijas un sterilizācijas instrukcijas vietnē www.simpleedental.com.

Lietošanas



1. Sagatavojiet dobumu

Noņemiet karieša bojājumu un pēc tam preparējiet zobu kā konservatīvu II klases preparātu. Matricu var ievietot arī tad, ja kontakts ir daļēji saglabājies.



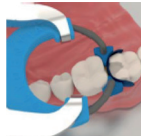
2. Matricas ievietošana

Izvēlieties matricas joslu atbilstoši zoba morfoloģijai un restaurācijas veidam. Novietojiet izlikto daļējo matricu ar ieliekto malu pret okluzālo malu. Šim nolūkam izmantojiet pirkstu vai pincetes.



3. Ķīlis

Izvēlieties atbilstoša izmēra koka ķīli, lai aizvērtu smaganu malu, un stingri to ievietojiet. Ja nepieciešams, turiet pirkstu uz matricas joslas, lai nepieļautu tās nobīdīšanu ķīļa ievietošanas laikā.



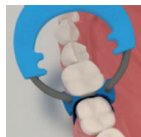
4. Simplee NiTi gredzenu ievietošana

Paplašiniet Simplee NiTi Ring ar zobu dambja knaiblišu pāri vai parastajām gumijas dambja knaiblītēm. Uzmanīgi ievietojiet gredzenu, līdz tas ir stingri nostiprināts. Lai nodrošinātu optimālu zobu atdalīšanu un matricu montāžu, sadaļā Padomi ir trīsi ir aprakstītas dažādas Simplee NiTi gredzenu novietošanas iespējas.



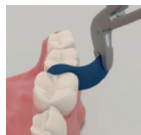
5. Matricas spodrināšana

Nogludiniet joslu pret blakus esošo zobu, lai nodrošinātu optimālu kontaktu. Šim nolūkam izmantojiet lodīšu burnisher vai pinceti.



6. Dobuma atjaunošana

Atjaunojot dobumu, ievērojiet pildvielas ražotāja norādījumus.



7. Daļējas matricas sistēmas noņemšana

Noņemiet Simplee NiTi gredzenu, ķīli un matricu. Lai varētu viegli noņemt matricu, iesakām izmantot knaibles.



8. Atpare un pulēšana

Noņemiet lieko materiālu ar plānu urbi. Pēc tam restaurāciju var pabeigt un pulēt saskaņā ar ražotāja ieteikumiem.

Padomi un ieteikumi par Simplee nodalījumu matricas sistēmas lietošanu

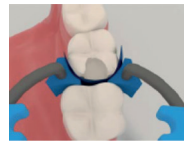
Ķīļa izmantošana

Atbilstoši kliniskajai situācijai koka ķīli var salauzt, lai veiksmīgāk izvietotu NiTi gredzenu ar silikona uzgaļiem. Šis paņēmieni ir ļoti noderīgi nelielu zobu gadījumā.

Silikona uzgaļu novietošanas opcijas

Silikona uzgaļus var orientēt atbilstoši kliniskajai situācijai, lai panāktu labāko matricas fiksāciju un pielāgošanu zoba anatomijai. Tālāk izskaidroti biežāk sastopamie gadījumi (A, B gadījums). Var apvienot dažādas orientācijas iespējas, lai vislabāk pielāgotu NiTi gredzenu katrai konkrētajai kliniskajai situācijai. Silikona uzgaļu lietošana nav obligāta, NiTi gredzenu var novietot arī bez silikona uzgaļiem (C, D gadījums).

A gadījums, mazas kavitātes



Silikona uzgaļu malas nodrošina nevainojamu pielāgošanos starp zobiem

B gadījums, plašas kavitātes



silicone tips flat surfaces provide support on the adjacent tooth, no matrix deformation
Silikona uzgaļu plakans virsmas nodrošina atbalstu pret blakus esošo zobu, un neveidojas matricas deformācija

C un D gadījums: NiTi gredzens bez silikona uzgaļiem

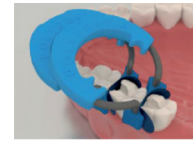


NiTi gredzenu zari novietoti blakus koka ķīlim
Šis novietošanas paņēmieni ir piemēroti gadījumiem, kad interproksimālajā zonā ir plata brīvā vieta.



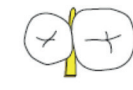
Simplee nodalījumu matricas sistēmas zari ir novietoti virs koka ķīļa.
Šis novietošanas paņēmieni ir piemēroti, ja interproksimālā vieta ir šaura vai arī kavitāte ir dziļa.

MOD un vairāku zobu restaurācijas



Simplee nodalījumu matricas sistēmas gredzeni ir konstruēti tā, lai tos varētu salikt citu uz cita, veicot MOD un vairāku zobu restaurācijas.

1. Sagatavojiet kavitātes, kā aprakstīts lietošanas instrukciju 1. darbībā.
2. Novietojiet matricas un ķīļus uz restaurējamā zoba mezīdālās un distālās virsmas.
3. Novietojiet NiTi gredzenu.
4. Pabeidziet restaurāciju, kā aprakstīts lietošanas instrukciju 5.–8. darbībā.



Bez lūzuma



Lūzums

Simboli

REF Vienuma numurs

LOT Partijas kods

Derīguma termiņa beigas

Skatiet lietošanas instrukcijas

Nelietot atkārtoti

Uzmanību

Rx only **Uzmanību!** Saskaņā ar federālajiem tiesību aktiem šo ierīci drīkst pārdot tikai licencēts veselības aprūpes speciālists vai saskaņā ar šāda speciālista rīkojumu.

Ražotājs

CE CE marķējums

Ultraskaņas vanna

Mazgāšanas-dezinfekcijas ierīce termāli dezinfekcijai

134 °C Sterilizējams tvaika sterilizatorā (autoklāvā) norādītajā temperatūrā

MD Medicīniska ierīce

EC REP Pilnvarotais pārstāvis Eiropā

Importētājs

Izplatītājs



SIMPLEE®

All you need. No more. But no less.

SECTIONAL MATRIX SYSTEM

sl

Navodila za uporabo

Opis

Sistem sekcijskih matic Simplee: celovit sistem sekcijskih matic, ki je bil razvit za nežno ločevanje zob, da bi ustvarili kontaktno točko pri restavriranju kavitet razreda II.

Ta komplet vsebuje klasični sekcijski matrični obroč iz niklja in titana. V kombinaciji z medzobnimi klini iz javorjevega lesa je ojačan za doseganje optimalne in nežne ločevalne sile. Komplet vključuje tudi na novo oblikovane silikonske konice za restavracijo zelo obsežnih kavitet. Te anatomsko oblikovane silikonske konice zagotavljajo optimalno zadrževanje matrice in prilagajanje anatomiji zoba. Sekcijske matrice dopolnjujejo asortiment kompleta.

Sestava

Sistem sekcijskih matic Simplee: obroč iz NiTi s termoplastičnim pretiskovanjem Delta Tubes: silicon
Sekcijske matrice: nerjavno jeklo

Indikacije

Sistem sekcijskih matic Simplee je indiciran za nežno ločevanje zob, da bi ustvarili pravilne kontaktno točko pri restavriranju kavitet razreda II.

Kontraindikacije

Niso znane.

Neželeni učinki

Ni znanih neželenih učinkov. O vsakem resnem incidentu nemudoma obvestite svojega distributerja ali družbo Polydentia.

Interakcije z drugimi medicinskimi pripomočki ali izdelki

Ni znanih interakcij.

Informacije za pacienta

Informacije za pacienta v zvezi s kompletom sistema sekcijskih matic Simplee in njegovimi komponentami niso potrebne.

Življenjska doba

Glejte rok uporabnosti na pakiranju.

Shranjevanje in skladiščenje

Shranjujte v čistem in suhem okolju, stran od mokrote ali prekomerne vlažnosti.

Opozorila

Zaradi prisotnosti majhnih in ostrih komponent je obvezna uporaba koferdama, da se prepreči nenamerno zaužitje ali vdihavanje. Vedno zavarujte obroče z zobno nitko.

V primeru nenamernega vdihavanja komponente sistema sekcijskih matic Simplee (matrice, zadrževalnega obroča in njegovih krakov, klina) takoj poiščite zdravniško pomoč.

V primeru zaužitja komponente sistema sekcijskih matic Simplee priporočamo, da poiščete zdravniško pomoč in poiščete zaužite sestavne dele. Če se po zaužitju pojavi bolezen, se takoj posvetujte z zdravnikom. Vsi izdelki za večkratno uporabo so dobavljivi nesterilni in jih je treba pred prvo uporabo ustrezno razkužiti, očistiti in sterilizirati. Preberite navodila za čiščenje, razkuževanje in sterilizacijo na spletni strani www.simpleedental.com.

Uporaba

Glejte naslednje piktograme.

Odlaganje med odpadke

Matric zaradi njihove sestave ni mogoče sterilizirati, zato so to pripomočki za enkratno uporabo. Ne uporabite jih več kot enkrat. Pripomočke, kontaminirane s potencialno nalezljivimi snovmi človeškega izvora, ustrezno odstranite v skladu z lokalnimi predpisi.

Reprocesiranje obroča

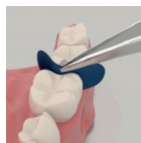
Za pravilno, učinkovito in varno reprocesiranje sistema sekcijskih matic Simplee in njegovih krakov preberite navodila za čiščenje, razkuževanje in sterilizacijo na spletni strani www.simpleedental.com.

Uporaba



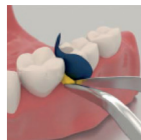
1. Priprave votlina

Odstranite kariesno lezijo in nato zob pripravite kot konzervativno prepiranje razreda II. Matrico lahko namestite tudi, če je kontakt delno ohranjen.



2. Namestitev matrice

Izberite trak matrice glede na morfologijo zoba in vrsto restavracije. Delno matrico z izbočenim robom namestite s konkavnim robom proti okluzalnemu robu. V ta namen uporabite prste ali pinceto.



3. Klinjanje

Izberite ustrezno velik lesen klin za zapiranje gingivalnega roba in ga trdno vstavite. Po potrebi držite prst na matričnem traku, da preprečite njegovo premikanje med klinjanjem.



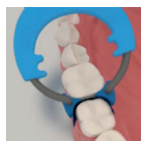
4. Namestitev obroča Simplee NiTi Ring

Obroč Simplee NiTi Ring razširi s kleščami za zobne zapore ali običajnimi kleščami za gumijaste zapore. Previdno namestite obroček, dokler ni trdno nameščen. Za optimalno ločevanje zob in namestitev matrice so v razdelku Nasveti in triki predstavljene različne možnosti namestitve obročka Simplee NiTi Ring.



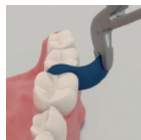
5. Brušenje matrice

Obrusite trak ob sosednjem zobu, da zagotovite optimalen stik. Za to uporabite kroglični žagalnik ali pinceto.



6. Obnavljanje votline

Pri obnovi votline upoštevajte navodila proizvajalca polnila.



7. Odstranitev delnega matričnega sistema

Odstranite obroč Simplee NiTi, klin in matrico. Da bi lahko matrico zlahka odstranili, priporočamo uporabo klešč.



8. Konča in polira

Odvečni material odstranite s tankim svedrom. Restavriranje lahko nato dokončate in polirate v skladu s priporočili proizvajalca.

Nasveti in triki za uporabo sistema sekcijskih matic Simplee

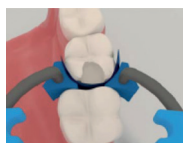
Uporaba klina

Glede na klinično situacijo se lahko leseni klin zlomi, da se bolje prilaga obroču iz NiTi s silikonskimi konicami. Ta trik je zelo koristen pri majhnih zobeh.

Možnosti nameščanja silikonskih konic

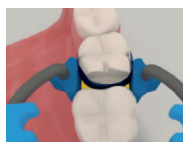
Silikonske konice je mogoče usmeriti glede na klinično situacijo, da se doseže najboljšo zadrževanje matrice in prilagoditev anatomiji zoba. Najpogostejši primeri so pojasnjeni v nadaljevanju (primer A, B). Različne možnosti orientacije je mogoče kombinirati, da se obroč NiTi najbolje prilagodi vsaki specifični klinični situaciji. Uporaba silikonskih konic ni obvezna, obroč iz NiTi se lahko vstavi tudi brez silikonskih konic (primer C, D).

Primer A – majhne kavitete



Robovi silikonske konice omogočajo popolno prilagajanje med zobmi.

Primer B – obsežne kavitete



Ravne površine silikonskih konic zagotavljajo oporo sosednjemu zobu, brez deformacije matrice.

Primer C in D – obroč iz NiTi brez silikonske konice



Zobci obroča iz NiTi postavljeni v bližino lesenega klina. Ta tehnika nameščanja je primerna v primerih, ko je interproksimalnem področju veliko prostora.



Zobci sistema sekcijskih matic Simplee nameščeni preko lesenega klina. Ta tehnika nameščanja je primerna, kadar je interproksimalno področje ozko ali kadar je kaviteta globoka.

MOD in restavriranje več zob



Obroči sistema sekcijskih matic Simplee so zasnovani tako, da jih lahko nalagate enega na drugega za izvedbo MOD in restavriranje več zob.

1. Kaviteto pripravite tako, kot je opisano v navodilih za uporabo, 1. korak.
2. Matrice in kline postavite na mezialno in distalno površino zoba, ki ga restavirate.
3. Postavite obroč iz NiTi.
4. Zaključite restavracijo, kot je opisano v navodilih za uporabo, koraki od 5 do 8.



Brez zloma



Zlom

Simboli

REF Koda artikla

LOT Koda serije

Uporabiti do

Glejte navodila za uporabo

Ni za večkratno uporabo

Pozor

Rx only **Pozor:** Zvezni zakon omejuje prodajo tega pripomočka na zdravnika z licenco ali njegovo naročilo.

Proizvajalec

Oznaka CE

Ultrazvočna kopel

Pralno-dezinfekcijski stroj za termično dezinfekcijo

134 °C Steriliziranje v parnem sterilizatorju (avtoklavu) pri določeni temperaturi

MD Medicinski pripomoček

EC REP Evropski pooblaščen zastopnik

Uvoznik

Distributer

